

Zarządzenie Nr 0050. 74 .2017
Wójta Gminy Pilchowice
z dnia 20.06.2017r

w sprawie: ogłoszenia konsultacji społecznych projektu uchwały

Na podstawie art. 5a ust. 1 i 2 ustawy z dnia 8 marca 1990 r. o samorządzie gminnym (tekst jednolity: Dz. U. z 2016 r. poz. 446 z późn. zm.) oraz § 5 ust. 1 lit. a Uchwały Nr II/13/10 Rady Gminy Pilchowice z dnia 8 grudnia 2010 r. w sprawie zasad i trybu przeprowadzenia konsultacji z mieszkańcami Gminy Pilchowice (Dz. Urz. Woj. Śl. z 2011r., Nr 30, poz. 563).

zarządzam:

§ 1

1. Przeprowadzić konsultacje z mieszkańcami w formie zebrania.
2. Przedmiotem konsultacji jest projekt uchwały w sprawie: **Przyjęcia Lokalnego Programu Rewitalizacji dla Gminy Pilchowice na lata 2017-2023.**
3. Konsultacje przeprowadza się w celu poznania opinii na temat w/w projektu uchwały.
4. Termin konsultacji ustala się na dzień **21.06.2017 r.** o godz. 18.00 w Sali przy ul. Damrota 5 w Pilchowicach.
5. W celu upublicznienia projekt uchwały będący przedmiotem konsultacji umieszcza się na stronie internetowej Gminy Pilchowice, w Biuletynie Informacji Publicznej oraz jest dostępny do wglądu w Urzędzie Gminy Pilchowice w pok. nr 13 (w godzinach pracy urzędu).
6. Za przygotowanie i przeprowadzenie konsultacji odpowiada Kierownik Referatu Rozwoju Gminy.
7. Wyniki konsultacji zostaną opublikowane w Biuletynie Informacji Publicznej oraz na tablicy ogłoszeń w siedzibie Urzędu Gminy Pilchowice, w terminie 30 dni od daty zakończenia konsultacji.
8. Konsultacje mają charakter opiniodawczy, a ich wyniki nie są wiążące.
9. Konsultacje uznaje się za ważne bez względu na liczbę uczestniczących w nich osób.

§ 2

Wykonanie zarządzenia powierza się Kierownikowi Referatu Rozwoju Gminy.

§ 3

Zarządzenie wchodzi w życie z dniem podjęcia.

Z up. Wójta
Skwara
Aleksandra Skwara
Zastępca Wójta

KIEROWNIK
Referatu Rozwoju Gminy
Wymysł
Elżbieta Wymysł

SEKRETARZ GMINY
Dzida
Dagmara Dzida

RADCA PRAWNY
Obremski
Lukasz Obremski

Projekt uchwały

UCHWAŁA Nr
RADY GMINY PILCHOWICE
z dniaczerwca 2017 roku

w sprawie: przyjęcia Lokalnego Programu Rewitalizacji dla Gminy Pilchowice na lata 2017-2023

Na podstawie art. 18 ust. 1 i ust. 2 pkt 6a ustawy z dnia 8 marca 1990 roku o samorządzie gminnym (tekst jednolity Dz. U. z 2016 r., poz. 446 z późniejszymi zmianami)

RADA GMINY PILCHOWICE

u c h w a ł a :

§ 1

Lokalny Program Rewitalizacji dla Gminy Pilchowice na lata 2017-2023, stanowiący załącznik nr 1 do Uchwały.

§ 2

Wykonanie uchwały powierza się Wójtowi Gminy.

§ 3

Uchwała wchodzi w życie z dniem podjęcia.

§ 4

Uchwała podlega ogłoszeniu na tablicy ogłoszeń w Urzędzie Gminy oraz w Biuletynie Informacji Publicznej Gminy Pilchowice.

Z up. Wójta
Skwara
Aleksandra Skwara
Zastępca Wójta

KIEROWNIK
Referatu Rozwoju Gminy
Wymysło
Ezbieta Wymysło

SEKRETARZ GMINY
Dzida
Dagmara Dzida

RADCA PRAWNY
Obregiski
Łukasz Obregiski

Projekt jest realizowany przy współfinansowaniu ze środków Unii Europejskiej, w ramach
Programu Operacyjnego Pomoc Techniczna 2014-2020



Unia Europejska
Fundusz Spójności



LOKALNY PROGRAM REWITALIZACJI DLA GMINY PILCHOWICE NA LATA 2017-2023

Pilchowice, czerwiec 2017 rok



Pozytywne miejsce Twojej firmy!

Kierownik Zespołu Autorskiego

Sylwia Brzezicka-Tesarczyk

Zespół Autorski:

Aneta Biernacka

Artur Kalicki

Spis treści

1	Wprowadzenie	3
2	Definicje kluczowych pojęć	4
3	Metodologia procesu diagnozowania	5
4	Ogólna charakterystyka Gminy Pilchowice	8
4.1	Sfera społeczna	8
4.2	Sfera gospodarcza	13
4.3	Sfera środowiskowa	14
4.4	Strefa przestrzenno-funkcjonalna	15
4.5	Sfera techniczna	20
5	Diagnoza czynników i zjawisk kryzysowych.....	22
5.1	Sfera społeczna.....	23
5.1	Sfera gospodarcza	36
5.2	Sfera środowiskowa	38
5.3	Sfera przestrzenno – funkcjonalna.....	40
5.4	Sfera techniczna	44
6	Wyznaczenie obszarów zdegradowanych na podstawie wartości wskaźników opracowanych na podstawie diagnozy ilościowej dla poszczególnych sołectw Gminy Pilchowice	47
7	Delimitacja obszaru rewitalizacji	51
8	Pogłębiona diagnoza obszaru rewitalizacji.....	56
9	Powiązanie z dokumentami strategicznymi Gminy.....	61
10	Wizja stanu obszaru po przeprowadzeniu rewitalizacji	63
11	Cele i działania	64
12	Projekty rewitalizacyjne planowane do realizacji	66
13	Mechanizmy zapewnienia komplementarności.....	69
14	Ramy finansowe Lokalnego Programu Rewitalizacji	70
15	Partycypacja społeczna	73
16	Zarządzanie i wdrażanie Lokalnego Programu Rewitalizacji	75
17	Monitoring i ewaluacja Lokalnego Programu Rewitalizacji.....	77
18	Aktualizacja Lokalnego Programu Rewitalizacji	79
19	Ocena oddziaływania na środowisko	79
	Spis tabel	80
	Spis rysunków.....	81

1 Wprowadzenie

Lokalny Program Rewitalizacji dla Gminy Pilchowice na lata 2017-2023 został przygotowany, aby precyzyjnie zidentyfikować potrzeby w zakresie rewitalizacji obszarów zdegradowanych w sferze społecznej, gospodarczej, środowiskowej, przestrzenno-funkcjonalnej, technicznej w Gminie Pilchowice w celu sprawnego przeciwdziałania zdiagnozowanym zjawiskom kryzysowym.

Na potrzeby tworzenia niniejszego dokumentu przyjęto definicję rewitalizacji zamieszczoną w Wytycznych w zakresie rewitalizacji w programach operacyjnych na lata 2014-2020, która interpretuje rewitalizację jako kompleksowy proces wyprowadzania ze stanu kryzysowego obszarów zdegradowanych poprzez działania całościowe (powiązane wzajemnie przedsięwzięcia obejmujące kwestie społeczne oraz gospodarcze lub przestrzenno-funkcjonalne lub techniczne lub środowiskowe), integrujące interwencję na rzecz społeczności lokalnej, przestrzeni i lokalnej gospodarki, skoncentrowane terytorialnie i prowadzone w sposób zaplanowany oraz zintegrowany poprzez programy rewitalizacji.

Celem Lokalnego Programu Rewitalizacji dla Gminy Pilchowice jest wyprowadzenie ze stanu kryzysowego wskazanych obszarów zdegradowanych poprzez wdrożenie programu rewitalizacji, który zapewni przeciwdziałanie wykluczeniu i marginalizacji wyznaczonych obszarów oraz polepszy jakość życia mieszkańców. Rewitalizacja jest procesem złożonym i wielowymiarowym, obejmującym różne dziedziny życia. Skuteczność działań rewitalizacyjnych jest w dużej mierze zależna od dobrego zaplanowania i skoordynowania kroków zmierzających do wyprowadzenia danego obszaru z kryzysu.

Niniejszy Lokalny Program Rewitalizacji ma charakter wieloletniego planu inwestycyjnego, który obejmuje działania w sferze społecznej, gospodarczej, środowiskowej, przestrzenno-funkcjonalnej oraz technicznej. Opracowany Program Rewitalizacji – zgodnie z Wytycznymi w zakresie rewitalizacji w programach operacyjnych na lata 2014-2020- zmierza do wyprowadzenia ze stanu kryzysowego obszarów zdegradowanych oraz przygotowania, koordynowania i tworzenia warunków do prowadzenia rewitalizacji.

Głównymi przejawami stanów kryzysowych w Gminie Pilchowice są problemy społeczne objawiające się ponadprzeciętną liczbą osób korzystających z pomocy społecznej, osób bezrobotnych, a także inne problemy, m. in. mała liczba podmiotów gospodarczych, drogi gminne wymagające remontu lub modernizacji, oraz inne szerzej opisane w dokumencie. Do obszaru rewitalizacji zaliczono tereny sołectw Stanica, Pilchowice i Kuźnia Nieborowska.

Warto nadmienić, iż wyznaczony obszar rewitalizacji obejmuje tereny nieprzekraczające 20% powierzchni Gminy oraz tereny zamieszkałe przez nie więcej niż 30% jego mieszkańców. Główny cel w ramach wdrażania Lokalnego Programu Rewitalizacji to: Poprawa jakości życia mieszkańców zdegradowanych obszarów Gminy Pilchowice poprzez aktywizację oraz podniesienie atrakcyjności osadniczej Gminy.

Prace nad przygotowaniem niniejszego dokumentu składały się z trzech etapów: przygotowania, diagnozowania i projektowania. Podczas diagnozowania wykorzystano najbardziej aktualne dostępne dane statystyczne dotyczące sytuacji Gminy Pilchowice. Dołożono wszelkich starań, aby wytyczone cele i działania były spójne z dokumentami strategicznymi Gminy Pilchowice.

Prezentowany dokument został opracowany w oparciu o przeprowadzoną partycypację społeczną w ramach której odbyły się konsultacje społeczne prowadzone w różnych formach. Część zrealizowano w formie kontaktów bezpośrednich tj. spotkań i warsztatów, wykorzystano również techniki ankietowe. Należy zaznaczyć, iż podczas konsultacji zbierano uwagi w formie papierowej oraz elektronicznej. W konsultacjach społecznych wzięło udział szerokie grono interesariuszy procesu rewitalizacji m. in. przedstawiciele Urzędu Gminy, Radni oraz lokalni liderzy opinii.

2 Definicje kluczowych pojęć

Zgodnie z *Wytycznymi oraz Ustawą z 9 października 2015 r. rewitalizacja* to kompleksowy proces wyprowadzania ze stanu kryzysowego obszarów zdegradowanych poprzez działania całościowe (powiązane wzajemnie przedsięwzięcia obejmujące kwestie społeczne oraz gospodarcze lub przestrzenno-funkcjonalne lub techniczne lub środowiskowe), integrujące interwencję na rzecz społeczności lokalnej, przestrzeni i lokalnej gospodarki, skoncentrowane terytorialnie i prowadzone w sposób zaplanowany oraz zintegrowany poprzez programy rewitalizacji. Rewitalizacja zakłada optymalne wykorzystanie specyficznych uwarunkowań danego obszaru oraz wzmacnianie jego lokalnych potencjałów (w tym także kulturowych) i jest procesem wieloletnim, prowadzonym przez interesariuszy (m.in. przedsiębiorców, organizacje pozarządowe, właściciele nieruchomości, organy władzy publicznej, etc.) tego procesu, w tym przede wszystkim we współpracy z lokalną społecznością.¹

Przy określaniu obszarów, mających zostać objętych Lokalnym Programem Rewitalizacji, będą brane pod uwagę *Wytyczne w zakresie rewitalizacji w programach operacyjnych na lata 2014 – 2020 oraz Ustawa z 9 października 2015r. o rewitalizacji*, które w następujący sposób kwalifikują obszary zdegradowane, będące w stanie kryzysowym¹:

- Po pierwsze, stan kryzysowy charakteryzuje obszary, na których skoncentrowane są negatywne zjawiska społeczne tj. bezrobocie, ubóstwo, przestępczość, niski poziom edukacji lub kapitału społecznego, niewystarczający poziom uczestnictwa w życiu publicznym i kulturalnym;
- Po drugie, z powyższymi wytycznymi musi występować przynajmniej jedno z wymienionych, negatywnych zjawisk ze sfery:
 - Gospodarczej – niski poziom przedsiębiorczości, słaba kondycja Lokalnych przedsiębiorstw;
 - Środowiskowej - w zakresie przekroczenia standardów jakości środowiska, obecności odpadów stwarzających zagrożenie dla życia,
 - Przestrzenno-funkcjonalnej – w zakresie niewystarczającego wyposażenia w infrastrukturę techniczną i społeczną, braku dostępu do podstawowych usług lub ich niska jakość, niedostosowania rozwiązań urbanistycznych do zmieniających się funkcji obszaru, niskiego poziomu obsługi komunikacyjnej, deficytu lub niskiej jakości terenów publicznych;
 - Technicznej – w zakresie m.in. degradacji stanu technicznego obiektów budowlanych, w tym o przeznaczeniu mieszkaniowym oraz braku funkcjonowania rozwiązań technicznych

¹ Wytyczne w zakresie rewitalizacji w programach operacyjnych na lata 2014 – 2020, ministerstwo Infrastruktury i Rozwoju, Warszawa 2 sierpnia 2016 r., Ustawa z 9 października 2015r. o rewitalizacji

umożliwiających efektywne korzystanie z obiektów budowlanych, w szczególności w zakresie energooszczędności i ochrony środowiska.

Obszar rewitalizacji obejmuje całość lub część obszaru zdegradowanego, cechującego się szczególną koncentracją negatywnych zjawisk (w tym zjawisk społecznych oraz gospodarczych lub środowiskowych lub przestrzenno-funkcjonalnych lub technicznych), na którym z uwagi na istotne znaczenie dla rozwoju lokalnego, zamierza się prowadzić rewitalizację. Obszar rewitalizacji może być podzielony na podobszary, w tym podobszary nieposiadające ze sobą wspólnych granic, lecz nie może obejmować terenów większych niż 20% powierzchni gminy oraz zamieszkałych przez więcej niż 30% mieszkańców gminy.

Program rewitalizacji to wieloletni program działań w sferze społecznej oraz gospodarczej lub przestrzenno-funkcjonalnej lub technicznej lub środowiskowej, zmierzający do wyprowadzenia obszarów rewitalizacji ze stanu kryzysowego oraz stworzenia warunków do ich zrównoważonego rozwoju, stanowiący narzędzie planowania, koordynowania i integrowania różnorodnych aktywności w ramach rewitalizacji.²

Projekt rewitalizacyjny to projekt zaplanowany w programie rewitalizacji i ukierunkowany na osiągnięcie jego celów albo logicznie powiązany z treścią i celami programu rewitalizacji, zgłoszony do objęcia albo objęty współfinansowaniem UE z jednego z funduszy strukturalnych albo Funduszu Spójności w ramach programu operacyjnego. Wynikanie projektu rewitalizacyjnego z programu rewitalizacji oznacza zatem albo wskazanie (wymienienie) go wprost w programie rewitalizacji albo określenie go w ogólnym (zbiorczym) opisie innych, uzupełniających rodzajach działań rewitalizacyjnych.³

3 Metodologia procesu diagnozowania

Pierwszym elementem, który ma na celu określenie obszarów zdegradowanych jest analiza danych zastanych, która definiowana jest jako analiza dokumentów projektowych, prawnych, sprawozdań i innych materiałów źródłowych, która stanowić będzie bazę dla dalszych rozważań oraz ustaleń związanych z realizacją dalszych etapów badania.

Analizie poddane zostały dane dotyczące pięciu sfer:

- sfery społecznej,
- sfery gospodarczej,
- sfery środowiskowej,
- sfery przestrzenno-funkcjonalnej,
- sfery technicznej.

Zgodnie z *Wytycznymi w zakresie rewitalizacji w programach operacyjnych na lata 2014 – 2020*, dane te są wyznacznikami stanu kryzysowego i określają obszary zdegradowane.

² Ibidem

³ Ibidem

Kolejnym etapem procesu diagnozowania jest analiza kartograficzna, która jest metodą umożliwiającą analizę przestrzenną, dzięki wykorzystaniu zobrazowań kartograficznych w postaci map.

Delimitacji obszarów zdegradowanych, poprzez analizę natężenia i koncentracji zjawisk kryzysowych, dokonano przy uwzględnieniu podziału terytorialnego Gminy Pilchowice na sołectwa, tj. Żernica, Nieborowice, Kuźnia Nieborowska, Wilcza, Pilchowice, Stanica, Leboszowice (Rysunek 1).



Rysunek 1 Podział Gminy Pilchowice na sołectwa

Źródło: Urząd Gminy Pilchowice

Określenie obszarów zdegradowanych jak i obszarów rewitalizacji było możliwe przy wykorzystaniu odpowiednich wskaźników. Dane uzyskane od Urzędu Gminy, instytucji czy organizacji poddane zostały procesom standaryzacyjnym. Zabieg ten na zmiennych statystycznych pozwala na osiągnięcie optymalnego uporządkowania oraz zmniejszenia zróżnicowania w danym obszarze. Dla każdego wskaźnika wartością referencyjną będzie średnia wartość wskaźnika dla Gminy Pilchowice. Przy wszystkich sołectwach, w których wartość wskaźnika była niekorzystna w stosunku do wartości referencyjnej, zdiagnozowano stan kryzysowy.

Analiza wskaźnikowa opracowana została przy użyciu zestawu 31 wskaźników, które podzielono na pięć sfer.

Tabela 1 Wykaz wskaźników zastosowanych w diagnozie

L.p.	Wskaźnik
Sfera społeczna	
1	Udział osób w wieku poprodukcyjnym w ogólnej liczbie mieszkańców
2	Udział osób w wieku produkcyjnym w ogólnej liczbie mieszkańców
3	Wskaźnik obciążenia demograficznego – określa względną ilość osób młodych (kobiety, mężczyźni do 18 roku życia) lub starszych (kobiety od 60 roku życia, mężczyźni od 65 roku życia) w odniesieniu do populacji w wieku produkcyjnym
4	Udział bezrobotnych zarejestrowanych wg adresów zamieszkania w populacji mieszkańców ogółem
5	Udział osób długotrwale bezrobotnych w populacji mieszkańców ogółem
6	Liczba czynów karalnych osób nieletnich w przeliczeniu na 1 mieszkańca
7	Liczba przestępstw w przeliczeniu na 1 mieszkańca
8	Liczba osób korzystających z pomocy społecznej z powodu ubóstwa w przeliczeniu na 1 mieszkańca
9	Liczba osób korzystających z pomocy społecznej w przeliczeniu na 1 mieszkańca
10	Liczba osób pobierających zasiłek stały na 1000 ludności
11	Liczba uczniów szkół podstawowych korzystających z dożywiania w przeliczeniu na 1 mieszkańca
12	Liczba osób objętych pomocą w ramach procedury „Niebieska karta” w przeliczeniu na 1 mieszkańca
13	Liczba osób z niepełnosprawnością korzystających z pomocy społecznej w przeliczeniu na 1 mieszkańca
14	Liczba osób pobierających zasiłek z powodu alkoholizmu w przeliczeniu na 1 mieszkańca
15	Liczba osób pobierających zasiłek z powodu bezradności opiekuńczo-wychowawczej w przeliczeniu na 1 mieszkańca
16	Liczba rodzin dotkniętych problemem przemocy w rodzinie w populacji mieszkańców
17	Liczba wydarzeń kulturalnych w 2015 roku w przeliczeniu na 100 mieszkańców
18	Frekwencja wyborcza w wyborach Prezydenckich (II tura) w 2015 roku
19	Frekwencja wyborcza w wyborach samorządowych (na podstawie II tury wyborów na Wójta)
20	Liczba wypadków drogowych w przeliczeniu na 1 mieszkańca
Sfera gospodarcza	
21	Liczba podmiotów gospodarczych w przeliczeniu na 1 mieszkańca
Sfera środowiskowa	
22	Ilość osuwisk i terenów zagrożonych ruchami masowymi
23	Wskaźnik nagromadzenia wyrobów zawierających azbest [kg] w przeliczeniu na 100 mieszkańców
Sfera przestrzenno - funkcjonalna	
24	Udział ludności korzystającej z sieci wodociągowej w ogólnej liczbie ludności
25	Udział ludności korzystającej z sieci kanalizacyjnej w ogólnej liczbie ludności
26	Liczba przystanków w przeliczeniu na 100 mieszkańców
27	Liczba klubów sportowych w przeliczeniu na 100 mieszkańców
28	Liczba obiektów sportowych w przeliczeniu na 100 mieszkańców
Sfera techniczna	
29	Liczba wydanych pozwoleń na budowę w przeliczeniu na 100 mieszkańców

30	Stan techniczny obiektów budowlanych użyteczności publicznej (ocena w skali od 1 do 5, gdzie 1 oznacza bardzo małą degradację techniczną budynków, a 5 bardzo dużą degradacją techniczną)
31	Udział dróg gminnych wymagających remontu lub modernizacji w ogólnej długości dróg gminnych

4 Ogólna charakterystyka Gminy Pilchowice

4.1 Sfera społeczna

Sytuacja demograficzna

Zgodnie z informacjami Głównego Urzędu Statystycznego – Banku Danych Lokalnych - teren Gminy Pilchowice w 2015 roku zamieszkiwało 11 554 osób, w tym 5 645 mężczyzn i 5 909 kobiet. Ludność Gminy Pilchowice stanowi 10% całkowitej liczby ludności powiatu gliwickiego. Gmina charakteryzuje się niższym wskaźnikiem gęstości zaludnienia, wynoszącym 165 osób na 1 km², w porównaniu z powiatem gliwickim – 173 osób/km².

Tabela 2 Liczba ludności w Gminie Pilchowice w latach 2012-2015

Ludność			
rok	ogółem	mężczyźni	kobiety
2012	11 250	5 498	5 752
2013	11 396	5 564	5 832
2014	11 451	5 585	5 866
2015	11 554	5 645	5 909

Źródło: opracowanie własne na podstawie danych Głównego Urzędu Statystycznego – Banku Danych Lokalnych

Liczba ludności w gminie stale wzrasta. Od roku 2012 liczba ludności wzrosła o 304 osoby (z poziomu 11 250 w roku 2012), a więc o 2,7%. Natomiast w powiecie gliwickim w latach 2012-2015 odnotowano spadek liczby ludności o 0,10%.

Tabela 3 Procesy demograficzne na terenie Gminy Pilchowice

Procesy demograficzne			
2012 r.	2013 r.	2014 r.	2015 r.
Urodzenia żywe na 1000 ludności			
12,2	9,1	11,4	9,8
Zgony na 1000 ludności			
10,13	8,65	11,2	9,29
Przyrost naturalny na 1000 ludności			
2,1	0,4	0,2	0,5

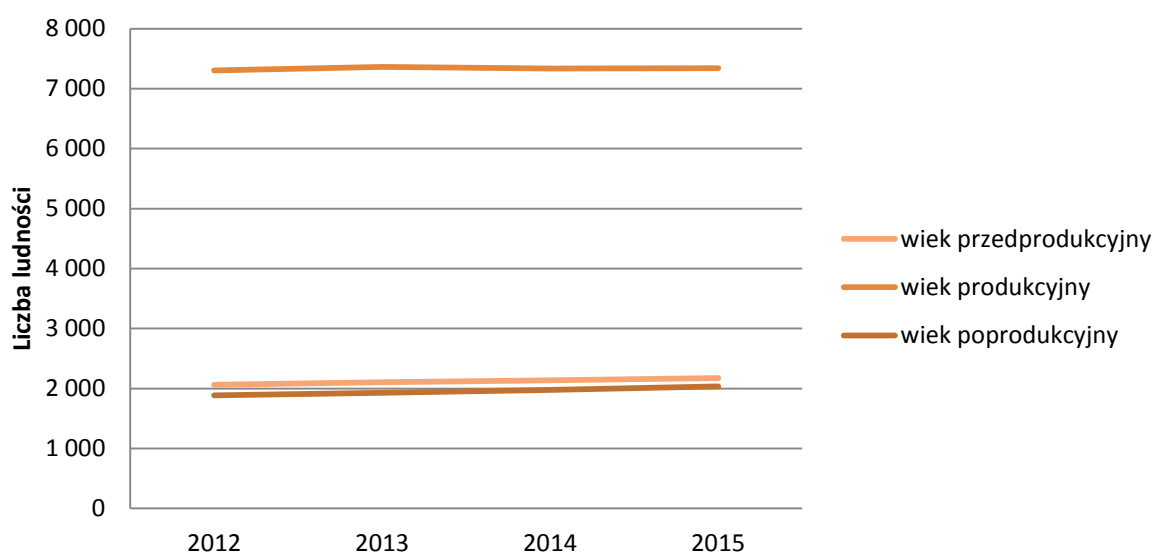
Źródło: opracowanie własne na podstawie danych Głównego Urzędu Statystycznego – Banku Danych Lokalnych

W 2015 roku w Gminie Pilchowice liczba urodzeń żywych była niższa niż w 2012 roku. W analizowanym okresie nie odnotowano ujemnego przyrostu naturalnego, a największy przypada

na 2012 rok. Przyrost naturalny w Pilchowicach (2,1) jest wyższy niż w kraju (-0,7), województwie śląskim (-1,9) i powiecie gliwickim (-0,4).

Analiza demograficzna obejmuje trzy grupy wiekowe: osoby w wieku przedprodukcyjnym (do 17 roku życia), produkcyjnym oraz poprodukcyjnym. Gmina charakteryzuje się odsetkiem osób w wieku produkcyjnym (64%) wyższym niż w kraju (62%), województwie śląskim (63%) i powiecie (63%).

Zgodnie z poniższym wykresem liczba ludności znajdującej się w wieku przedprodukcyjnym i poprodukcyjnym z każdym rokiem rośnie, natomiast ilość osób w wieku produkcyjnym utrzymuje się na stałym poziomie.



Rysunek 2 Liczba ludności w wieku przedprodukcyjnym, produkcyjnym i poprodukcyjnym w gminie

Źródło: opracowanie własne na podstawie danych Głównego Urzędu Statystycznego – Banku Danych Lokalnych

Poza tym Gmina charakteryzuje się odsetkiem osób w wieku przedprodukcyjnym (19%) wyższym niż w kraju (18%), województwie (17%) i powiecie (18%).

Tabela 4 Procesy migracyjne na terenie Gminy Pilchowice w latach 2012-2015

Migracja				
	2012 r.	2013 r.	2014 r.	2015 r.
saldo migracji wewnętrznych ogółem	146	157	100	126
saldo migracji zagranicznych ogółem	-14	-8	-21	b.d.

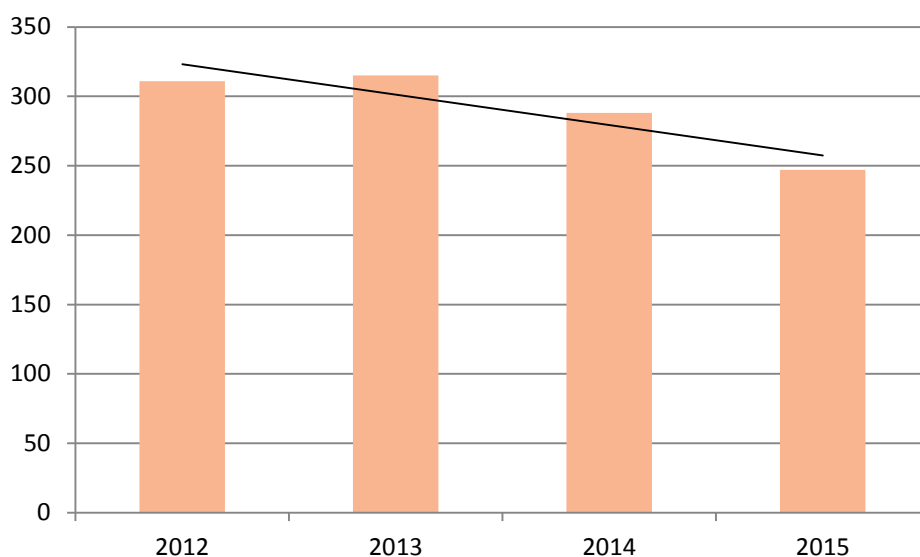
Źródło: opracowanie własne na podstawie danych Głównego Urzędu Statystycznego – Banku Danych Lokalnych

Najniższy wskaźnik salda migracji zagranicznych przypada na 2014 rok i wynosi -21.

Bezrobocie

W Gminie Pilchowice na koniec 2015 roku było 247 mieszkańców zarejestrowanych jako osoby bezrobotne. Udział bezrobotnych zarejestrowanych w liczbie ludności w wieku produkcyjnym

w Pilchowicach wynosi 3,36% i jest niższy niż w powiecie gliwickim (4,24%), województwie śląskim (5,20%) i kraju (6,51%). Poniższy rysunek przedstawia liczbę zarejestrowanych osób bezrobotnych zamieszkujących Gminę Pilchowice w latach 2012-2015.



Rysunek 3 Liczba zarejestrowanych osób bezrobotnych zamieszkujących Gminę Pilchowice

Źródło: opracowanie własne na podstawie danych Głównego Urzędu Statystycznego – Banku Danych Lokalnych

Pomoc społeczna

W latach 2012-2015 zarówno w Gminie Pilchowice, jak i w powiecie gliwickim dostrzegalny był systematyczny spadek liczby rodzin otrzymujących zasiłki rodzinne na dzieci. W 2015 roku otrzymywało je 1 485 rodzin z powiatu gliwickiego, w tym 122 (6,5%) z Gminy Pilchowice. W stosunku do 2012 roku zanotowano spadek liczby rodzin pobierających zasiłki o 23,8% w gminie i 22,6% w powiecie.

Z pomocy społecznej w powiecie gliwickim w 2015 roku korzystało 1 531 gospodarstw domowych w tym 110 (7,2%) z Gminy Pilchowice. Na przestrzeni lat 2012-2015 w Gminie Pilchowice liczba takich gospodarstw zmalała o 16 (12,7%), natomiast w powiecie jedynie o 4 (0,3%).

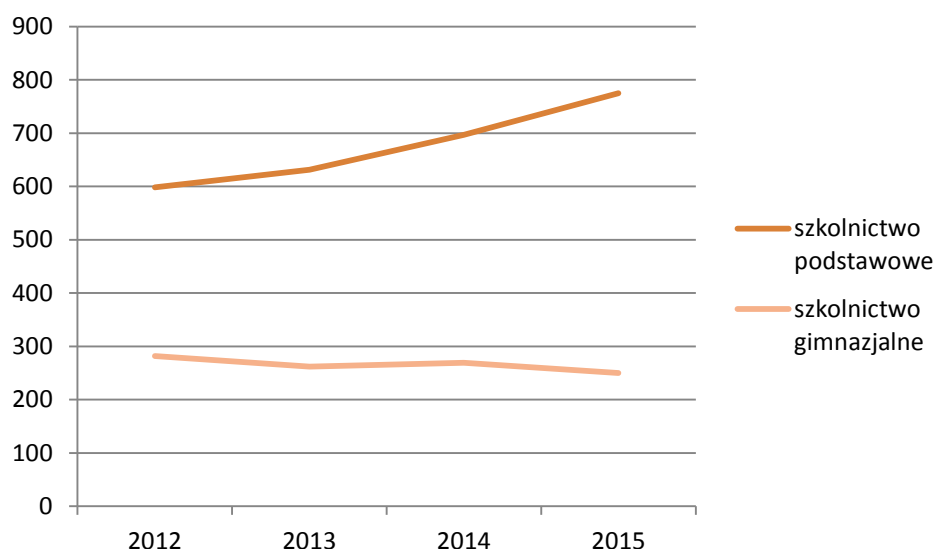
Edukacja

Infrastrukturę edukacji na terenie Gminy Pilchowice tworzą następujące placówki:

- 1) Zespół Szkół w Pilchowicach, ul. Świerczewskiego 1,
- 2) Zespół Szkolno-Przedszkolny w Stanicy, Gliwicka 18,
- 3) Zespół Szkolno-Przedszkolny w Wilczy, ul. Karola Miarki 27,
- 4) Zespół Szkolno-Przedszkolny w Żernicy, ul. Leopolda Miki 37,
- 5) Publiczne Przedszkole z Oddziałem Integracyjnym w Nieborowicach, ul. Główna 50.

Poniższy wykres przedstawia liczbę uczniów uczęszczających do szkół podstawowych i gimnazjalnych, znajdujących się na obszarze gminy.





Rysunek 4 Liczba uczniów szkół podstawowych i gimnazjalnych

Źródło: opracowanie własne na podstawie danych Głównego Urzędu Statystycznego – Banku Danych Lokalnych

Poniżej zestawiono średnie wyniki egzaminu uczniów uczęszczających do Gimnazjów w Żernicy i Pilchowicach w 2015 roku w porównaniu ze średnimi wynikami w województwie i kraju. Nie wykazano wyników egzaminu gimnazjalnego uczniów z Leboszowic, gdyż w roku 2015 nie było abiturientów z tego sołectwa.

Tabela 5 Wyniki egzaminu gimnazjalnego w procentach w 2015 roku

Wyszczególnienie	Gimnazjum w Żernicy			Gimnazjum w Pilchowicach			województwo	kraj
	Żernica	Nieborowice	Kuźnia Nieborowska	Pilchowice	Stanica	Wilcza		
język polski	58	67	37	70	66	62	62	62
matematyka	50	50	31	56	35	47	47	48
język angielski	76	96	n.d.	68	55	54	68	67
język niemiecki	51	54	52	79	83	53	58	57

Źródło: dane z Gimnazjów w Żernicy i Pilchowicach

Zdrowie

Na nasze zdrowie indywidualne jak i zbiorowe wpływa wiele czynników. Głównie są to warunki środowiska nas otaczającego, czynniki genetyczne, warunki ekonomiczne, poziom wykształcenia, stosunki międzyludzkie w bliskim otoczeniu i w rodzinie, dostępność i korzystanie z opieki zdrowotnej. W Gminie Pilchowice w 2015 r. udzielono 34 768 porad w ramach podstawowej opieki zdrowotnej, było to o 1 583 porad więcej niż w 2014 roku.

W zakresie ochrony zdrowia i życia na terenie Gminy Pilchowice funkcjonują następujące placówki:

- NZOZ „Med.-Profil” Sp. z o.o. w Żernicy, Pilchowicach i Wilczy (Zespół Ośrodków Zdrowia) placówka świadczy usługi w następujących poradniach: poradnia lekarza podstawowej opieki

oraz pielęgniarki POZ, poradnia ginekologiczna-położnicza, poradnia chirurgii ogólnej, poradnia neurologiczna, poradnia laryngologiczna, poradnia stomatologiczna, poradnia rehabilitacyjna oraz poradnia urologiczna. Ośrodki zdrowia posiadają pracownię rehabilitacji leczniczej, badania USG, EKG oraz gabinet fizjoterapii.

- Szpital Chorób Płuc im. Św. Józefa Sp. z o.o. w Pilchowicach świadczy usługi medyczne na wysokim poziomie zgodnie z obowiązującymi aktami prawnymi i oczekiwaniami pacjentów, zapewniając im i osobom odwiedzającym, a także personelowi przyjazne oraz bezpieczne warunki pobytu w pracy. Świadczenia zdrowotne udzielane są świadczeniobiorcom w poradni chorób płuc i gruźlicy, oddziałach szpitalnych, laboratorium oraz pracowniach diagnostycznych. Przy szpitalu działa Zespół Długoterminowej Opieki Domowej dla Pacjentów Wentylowanych Mechanicznie.
- Śląskie Centrum Medycyny Inwazyjnej prywatna jednostka medyczna spółki Advence Med. Sp. z o.o. Jest to jedna z najnowocześniejszych prywatnych placówek medycznych świadcząca m.in. usługi w zakresie ambulatoryjnej opieki medycznej, diagnostyki specjalistycznej i leczenia szpitalnego. Placówka świadczy usługi w następujących poradniach: kardiologii, onkologii, neurologii, endokrynologii, ginekologii, urologii, okulistyki, ortopedii oraz chirurgii ogólnej.

W 2015 r. 72 839 osób korzystało z świadczeń przychodni Med-Profil Niepubliczny Zakład Opieki Zdrowotnej Sp. z o. o w Żernicy, Pilchowicach i Wilczy, z czego 44 413 osób stanowiły kobiety.

W analizowanym roku z poradni specjalistycznych korzystała następująca liczba osób:

- Poradnia neurologiczna – 965 osób, w tym kobiety 506
- Poradnia rehabilitacyjna – 1 682 osób, w tym kobiety 1 001
- Poradnia ginekologiczna – 1 937 osób, w tym kobiety 1 937
- Poradnia laryngologiczna – 950 osób, w tym kobiety 591
- Poradnia chirurgii ogólnej – 1 998 osób, w tym kobiety 1 111
- Stomatologia ogólna – 6 067 osób, w tym kobiety 2 908
- Fizjoterapia – 14 252 osób, w tym kobiety 9 778

Mieszkańcy Gminy mają dostępność do wszystkich przychodni, niezależnie od miejsca zamieszkania. Z uwagi na brak danych w rozbiciu na poszczególne sołectwa Gminy, powyższe dane liczbowe przedstawiono wg danych statystycznych zebranych dla przychodni Med-Profil Niepubliczny Zakład Opieki Zdrowotnej Sp. z o. o w Żernicy, Pilchowicach, Wilczy oraz Rybnika-Ochojca.

Na terenie Gminy funkcjonują cztery apteki: dwie w Pilchowicach oraz w Wilczy i Żernicy.

Gmina Pilchowice posiada opracowany Program zdrowotny dotyczący szczepień profilaktycznych dzieci zamieszkałych na terenie Gminy Pilchowice przeciwko bakteriom meningokokowym grupy C na lata 2016-2018. Celem programu jest obniżenie zachorowań na choroby wywołane zarażeniami bakterią z gatunku *Neisseria meningitidis* – meningokoki wśród mieszkańców Gminy Pilchowice. Grupą docelową programu w zakresie szczepień są dzieci w wieku 6-7-8 lat zamieszkałe na terenie Gminy, natomiast w zakresie edukacji – rodzice dzieci oraz dzieci szkół podstawowych i gimnazjum z terenu Gminy. Program profilaktyki zakłada prowadzenie szczepień dla 139 dzieci w 2017 r. oraz 133 dzieci w 2018 r.

Ponadto na lata 2016-2018 został opracowany Program profilaktyczny szczepień dzieci nowonarodzonych przeciwko zakażeniom pneumokokowym zamieszkałych na terenie Gminy Pilchowice. W Polsce od marca 2006 r. szczepienia przeciwko pneumokokom wpisane są do Programu Szczepień Ochronnych (PSO), jako zalecane dla wszystkich dzieci poniżej 2 r.ż. oraz dzieci w grupie 2 do 5 r.ż. z grup wysokiego ryzyka, w tym dzieci chodzące do żłobka lub przedszkola. Wprowadzenie w/w programu szczepień zwiększy dostępność do skutecznej szczepionki i w ten sposób może przyczynić się do poprawy zdrowia lokalnej społeczności. Do programu zostaną zaproszone wszystkie dzieci nowonarodzone zameldowane w Gminie Pilchowice. Nie uodpornione wcześniej szczepionką przeciw zakażeniom pneumokokom.

Program edukacji zdrowotnej dla dzieci w wieku przedszkolnym oraz ich rodziców na terenie Gminy Pilchowice 2016-2018 funkcjonuje na terenie Gminy. Założeniem programu jest propagowanie wśród dzieci przedszkolnych i ich rodziców zdrowego, aktywnego trybu życia poprzez kształtowanie prawidłowych nawyków i przyzwyczajeń. Celem wynikającym z założeń programu są: kształtowanie właściwych nawyków żywieniowych, kształtowanie prawidłowych nawyków higienicznych, zapobieganie próchnicy, propagowanie aktywności fizycznej i ruchu na świeżym powietrzu, kształtowanie umiejętności wyrażania emocji i radzenia sobie w sytuacjach trudnych, eliminacja wszawicy, zapobieganie chorobom zakaźnym.

W 2015 r. w Gminie Pilchowice przeprowadzono dwa programy zdrowotne, tj. „Program edukacji zdrowotnej dla dzieci w roku przedszkolnym oraz ich rodziców na terenie Gminy Pilchowice w latach 2012-2015” – programem zostało objętych średnio 360 dzieci oraz świadczenia zdrowotne w zakresie przeprowadzenia szczepień profilaktycznych przeciwko meningokok wśród dzieci z terenu Gminy Pilchowice urodzonych w latach 2006-2008 oraz szczepień dzieci nowonarodzonych przeciwko zakażeniom pneumokokowym w latach 2013-2015 – zaszczepiono 175 dzieci.

4.2 Sfera gospodarcza

W 2015 roku na terenie Gminy Pilchowice funkcjonowało 1026 podmiotów gospodarczych. Począwszy od 2012 roku liczba przedsiębiorstw stopniowo zwiększała się.

Tabela 6 Liczba podmiotów gospodarki narodowej wg sektora własności oraz rodzaju działalności w Gminie

Wyszczególnienie	2012	2013	2014	2015
Ogółem	938	975	1013	1026
Sektor publiczny	23	24	25	25
%	2,45%	2,46%	2,47%	2,44%
Sektor prywatny	915	951	988	999
%	97,55%	97,54%	97,53%	97,37%
Rodzaj działalności				
Rolnictwo, leśnictwo, łowiectwo i rybactwo	14	17	7	15
Przemysł i budownictwo	239	242	252	260
Pozostała działalność	685	716	744	751

Źródło: opracowanie własne na podstawie danych Głównego Urzędu Statystycznego – Banku Danych Lokalnych

W 2015 roku najwięcej podmiotów gospodarczych zarejestrowanych w Gminie Pilchowice zajmowało się pozostałą działalnością (73%), natomiast 25% jednostek prowadziło działalność związaną z przemysłem i budownictwem. Wśród podmiotów gospodarki narodowej prowadzących działalność w Gminie Pilchowice największy udział stanowią przedsiębiorstwa najmniejsze, zatrudniające 0-9 pracowników (95%).

W 2015 roku w Gminie Pilchowice na 1000 mieszkańców w wieku produkcyjnym przypadało 139,7 podmiotów gospodarki narodowej. Wskaźnik ten w powiecie gliwickim wyniósł 127,9 podmiotów. Na przestrzeni lat 2012-2015 analizowany wskaźnik uległ zwiększeniu zarówno w gminie, powiecie jak i województwie.

W 2015 roku w Gminie Pilchowice w rejestrze REGON zarejestrowano 71 nowych podmiotów. Stanowiły one 9% wszystkich nowo zarejestrowanych podmiotów gospodarki narodowej w powiecie gliwickim w danym roku.

4.3 Sfera środowiskowa

Stan atmosfery

Na obszarze Gminy Pilchowice dotychczas nie wyznaczono stacji monitoringu powietrza. Stacje zlokalizowane na terenie województwa śląskiego oraz przeprowadzone na nich pomiary przedstawione są na stronie: <http://powietrze.katowice.wios.gov.pl/stacje/aktywne>.

Dane przedstawione poniżej zostały zaczerpnięte z wyników pomiarów Wojewódzkiego Inspektoratu Ochrony Środowiska w Katowicach Inspekcji Ochrony Środowiska „Czternasta roczna ocena jakości powietrza w województwie śląskim, obejmująca 2015 rok”, Katowice, kwiecień 2016 rok.

Zgodnie z art. 87 ustawy z dnia 27 kwietnia 2001 roku Prawo ochrony środowiska (Dz. U. 2016 poz. 672 ze zm.) oceny są dokonywane w strefach, w tym w aglomeracjach. Na terenie województwa śląskiego zostało wydzielonych 5 stref zgodnie z rozporządzeniem Ministra Środowiska z 10 sierpnia 2012 roku w sprawie stref, w których dokonuje się oceny jakości powietrza (Dz. U. 2012, poz. 914). Strefy te zostały wymienione poniżej.

- aglomeracja górnośląska;
- aglomeracja rybnicko-jastrzębska;
- miasto Bielsko-Biała;
- miasto Częstochowa;
- strefa śląska.

Do zanieczyszczeń poddanych ocenie należą: benzen, dwutlenek azotu, dwutlenek siarki, tlenek węgla, ozon, pył zawieszony PM10, pył zawieszony PM2,5, arsen, benzo(α)piren, ołów, kadm oraz nikiel. Do zanieczyszczeń, które uwzględniono w ocenie ze względu na ochronę roślin należały: dwutlenek siarki, tlenki azotu oraz ozon.

Gmina Pilchowice, znajdująca się w powiecie gliwickim, została przyporządkowana do strefy śląskiej – PL2405.

Ze względu na ochronę zdrowia strefie śląskiej została przyporządkowana klasa C dla pyłu zawieszonego PM10 i PM2,5 oraz benzo(α)piranu, ponadto dla ozonu oraz klasa D2, ze względu na przekraczanie poziomu celu długoterminowego. Ze względu na ochronę zdrowia klasa A dla dwutlenku azotu, dwutlenku siarki oraz zanieczyszczeń takich jak: benzen, ołów, arsen, kadm, nikiel, tlenek węgla - co oznacza konieczność utrzymania jakości powietrza na tym samym lub lepszym poziomie.

Główną przyczyną wystąpienia przekroczeń pyłu zawieszonego PM10, PM2,5 i benzo(a)pirenu w okresie zimowym jest emisja z indywidualnego ogrzewania budynków, w okresie letnim bliskość głównej drogi z intensywnym ruchem, emisja wtórna zanieczyszczeń pyłowych z powierzchni odkrytych, np. dróg, chodników, boisk oraz niekorzystne warunki meteorologiczne, występujące podczas powolnego rozprzestrzeniania się emitowanych lokalnie zanieczyszczeń, w związku z małą prędkością wiatru (poniżej 1,5 m/s). Przyczyną wystąpienia przekroczeń ozonu jest oddziaływanie naturalnych źródeł emisji lub zjawisk naturalnych nie związanych z działalnością człowieka.

Obszary problemowe związane z ochroną klimatu i jakości powietrza wynikają m.in. z:

- emisji komunikacyjnej;
- nieprawidłowych praktyk związanych z gospodarowaniem odpadami komunalnymi (spalanie śmieci w piecach i kotłach centralnego ogrzewania);
- spalania niskokalorycznych i zawierających dużą zawartość siarki paliw stałych.

Gospodarka odpadami

Od 1 lipca 2013 odbiór odpadów komunalnych w Gminie Pilchowice odbywa się na zasadach wynikających z ustawy o utrzymaniu czystości i porządku w gminach. Odpady są odbierane przez przedsiębiorcę wyłonionego w procedurze udzielenia zamówień publicznych. Zebrane odpady są przekazywane do Regionalnej Instalacji Przetwarzania Odpadów Komunalnych, która znajduje się poza terenem gminy. Właściciele nieruchomości ponoszą koszty odbioru odpadów zgodnie ze stawkami określonymi w drodze uchwały, przyjętej przez Radę Gminy Pilchowice. Na terenie gminy (w sołectwie Wilcza) planuje się utworzenie Punktu Selektywnego Zbierania Odpadów Komunalnych od właścicieli nieruchomości (aktualnie gmina korzysta z PSZOK w Knurowie).

4.4 Strefa przestrzenno-funkcjonalna

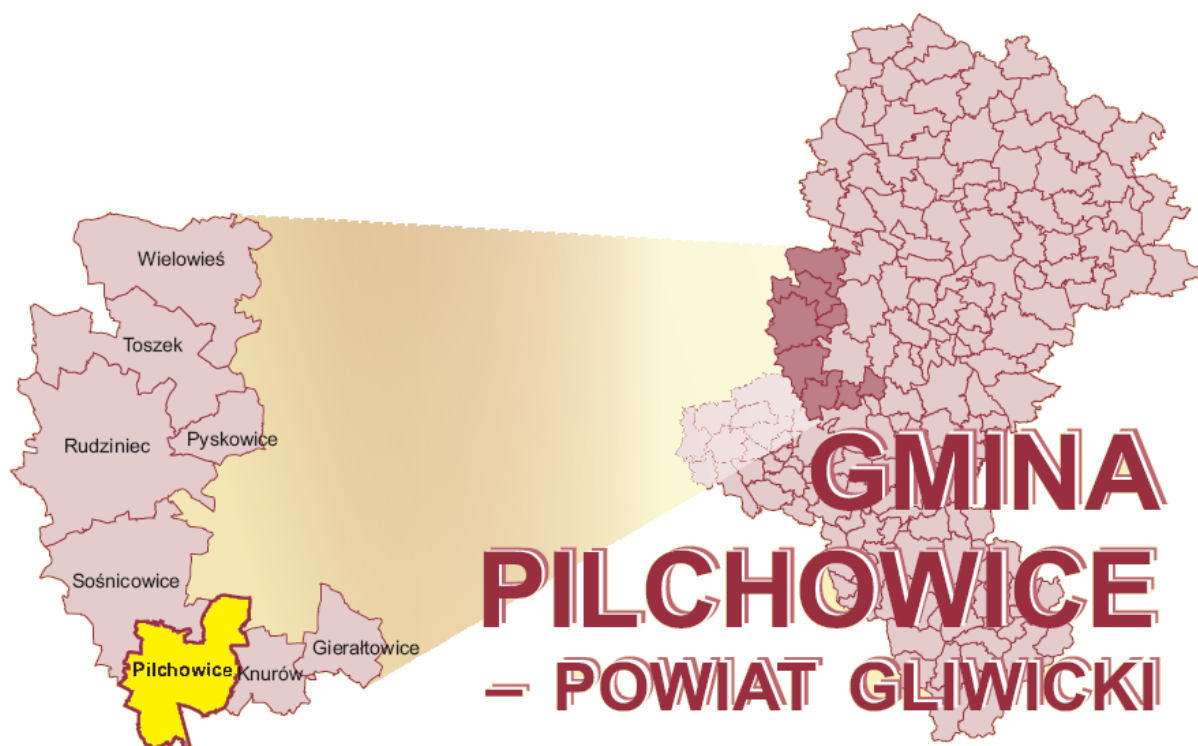
Położenie w przestrzeni geograficznej

Gmina Pilchowice to wiejska gmina położona w województwie śląskim, w południowej części powiatu gliwickiego.

Sąsiaduje:

- od północnego - wschodu z miastem Gliwice,
- od wschodu z miastem Knurów należącym do powiatu gliwickiego,
- od południa z miastem Rybnik oraz gminą Czerwionka-Leszczyny należącą do powiatu rybnickiego,
- od zachodu z gminą Kuźnia Raciborska należącą do powiatu Raciborskiego,

- od północy z gminą Sośnicowice należącą do powiatu gliwickiego.



Rysunek 5 Lokalizacja Gminy Pilchowice na tle powiatu gliwickiego i województwa śląskiego

Źródło: Program usuwania azbestu i wyrobów zawierających azbest dla Gminy Pilchowice

Gminę Pilchowice tworzy siedem sołectw: Kuźnia Nieborowska, Leboszowice, Nieborowice, Pilchowice, Stanica, Wilcza, Żernica.

Szanse na rozwój stwarza bliskie położenie dużych ośrodków miejskich - Gliwic, Knurowa i Rybnika, oraz lokalizacja skrzyżowania autostrad A1 i A4 w sąsiedztwie Gminy.

Gmina zajmuje obszar o powierzchni 6983 ha (tj. 10,5% terenu powiatu gliwickiego). Znacznym udziałem w powierzchni gminy charakteryzują się użytki rolne, które obejmują 4 127 ha, co stanowi 59,1% powierzchni gminy, grunty zabudowane i zurbanizowane stanowią 6,7% powierzchni gminy, czyli 471 ha, grunty leśne oraz zadrzewione i zakrzewione to obszar 2 292 ha, czyli 32,8% powierzchni gminy. W powiecie gliwickim użytki rolne zajmują 54,4% powierzchni powiatu, grunty leśne zadrzewione oraz zakrzewione – 34,6%, natomiast grunty zabudowane i zurbanizowane – 7,9%.

Tabela 7 Powierzchnia geodezyjna gminy i powiatu wg kierunków wykorzystania

Powierzchnia geodezyjna wg kierunków wykorzystania				
rodzaj	Gmina Pilchowice		Powiat gliwicki	
	ha	udział % w powierzchni gminy	ha	udział % w powierzchni powiatu
użytki rolne	4127	59,10%	36 119	54,37%
grunty leśne oraz zadrzewione i zakrzewione	2292	32,82%	22 991	34,61%

grunty pod wodami	28	0,40%	1189	1,79%
grunty zabudowane i zurbanizowane	471	6,74%	5 248	7,90%
tereny różne	4	0,06%	166	0,25%
nieużytki	61	0,87%	724	1,09%
razem	6983	100%	66437	100%

Źródło: opracowanie własne na podstawie danych Głównego Urzędu Statystycznego – Banku Danych Lokalnych

Walory krajobrazowe gminy Pilchowice związane są przede wszystkim z urozmaiconą rzeźbą terenu, siecią rzek i zbiorników wodnych, mozaiką pól uprawnych, zadrzewieniami śródpolnymi i kompleksami lasów.

Gmina Pilchowice położona jest w zlewni rzeki Odry. Przez północne rejony Gminy przepływa rzeka Bierawka prowadząc swe wody ze wschodu na zachód. Głównymi jej dopływami drenującymi obszar Gminy są Potok Ślinica zwana Potokiem Żernickim, Potok Rudka oraz Potok Wilcza.

Te naturalne elementy krajobrazu uzupełniają zabytkowe budynki i budowle, założenia parkowe, a także zabytki przemysłu i techniki. Zabudowa jest w większości nierozproszona, a krajobraz terenów zasiedlonych uzupełniony jest dominantami, które stanowią wieże kościołów w Stanicy, Pilchowicach i Żernicy.

Obszar gminy przecinają szlaki turystyczne, trasy rowerowe i drogi śródpolne, z których często rozpościera się wartościowy widok. W krajobrazie gminy występują również elementy negatywne. W terenach otwartych sołectw: Stanica, Pilchowice i Leboszowice krajobraz zakłócają linie wysokiego napięcia. W południowo-wschodniej części sołectwa Wilcza widoczny jest typowo przemysłowy krajobraz - sylweta szybu KWK Knurów-Szczygłowice Ruch Szczygłowice oraz przekształcenia będące skutkiem jej działalności - obniżenia i zalewiska pogórnice, hałda, obwałowania Bierawki.

Teren gminy Pilchowice przecinają cztery szlaki turystyczne promujące wartości krajoznawcze, edukacyjne i kulturowe regionu:

- szlak Husarii Polskiej, opracowany przez ks. Jerzego Pawlika w latach 1969-1970 z okazji 286 rocznicy przemarszu wojsk polskich udających się na odsiecz Wiednia pod wodzą króla Jana III Sobieskiego,
- szlak Stulecia Turystyki, o długości 138 km, przebiegający m.in. przez Wilczą, Nieborowice i Kuźnię Nieborowską,
- szlak Okrężny Wokół Gliwic przebiegający m. in. przez Wilczą oraz Gliwice i inne miejscowości leżące na terenie powiatu gliwickiego lub z nim graniczące,
- szlak im. Kapitana Jana Kotucza, zamordowanego przez Niemców 6 września 1939 r. w Nieborowicach; trasa Rybnik - Pilchowice, o długości 17 km.

Przez gminę przechodzi również odcinek ogólnopolskiego Szlaku Architektury Drewnianej. Jest to drogowy szlak turystyczny powstały we współpracy województw śląskiego, małopolskiego i podkarpackiego - na terenie województwa śląskiego o długości 1060 km, obejmujący 93 unikatowe zabytki architektury drewnianej, w tym Pętla Gliwicka o długości 160 km, na której umieszczony został kościół św. Michała Archanioła w Żernicy. Pętla Gliwicka ma połączenie z Pętlą Rybnicką na

której znajduje się Kościół w parafialny p.w. Św. Mikołaja w Wilczy. Wewnątrz usytuowane są ołtarze z XVII i XVIII w. i obraz wotywny Matki Boskiej Frydeckiej z 1709 r.

Obszar Pilchowic jest częścią dwóch ważnych struktur przyrodniczych o ponadlokalnym znaczeniu: Parku Krajobrazowego "Cysterskie Kompozycje Krajobrazowe Rud Wielkich", obejmującego swym zasięgiem w całości lub w części 12 gmin, oraz korytarzy ekologicznych.

Sieć drogowa

Głównymi osiami komunikacyjnymi gminy są:

- droga krajowa nr 78 łącząca Gliwice z Rybnikiem i prowadząca dalej do granicy państwa z Czechami, łącząca się z autostradą A4 tuż przy północnej granicy Pilchowic,
- droga wojewódzka nr 921 relacji Zabrze - Rudy Raciborskie przebiegająca przez centrum gminy, która łączy się z autostradą A1 w Knurowie (5 km od granicy gminy).

Autostrada A4 przebiega wzdłuż północnej granicy gminy. Odległość od centrum Pilchowic do najbliższych węzłów autostrad A1 i A4 wynosi około 10 km; do centrum Gliwic - 18 km, do węzła Sośnica łączącego autostrady A1 i A4 - 17 km; do centrum Katowic - 40 km (czas przejazdu wynosi około 30-35 min.). Przez teren gminy nie przebiegają pasażerskie linie kolejowe, z wyjątkiem zabytkowej kolejki wąskotorowej z Rud Raciborskich do Stanicy, funkcjonującej jako atrakcja turystyczna (dalszy odcinek, do Gliwic, jest nieczynny).

Drogi powiatowe zapewniają powiązanie gminy Pilchowice z gminami sąsiednimi oraz powiązanie dróg wyższych kategorii (DK 78, DW 921) z lokalnym układem drogowym:

- droga nr S 2916 (ciąg ulic: Gliwicka - Ks. J. Szafranka - Wiejska) łączy Żernicę z Sośnicowicami oraz z Gliwicami - poprzez DK 78;
- droga nr S 2924 (ul. Górnicza) - łączy Stanicę z DW 921;
- droga nr S 2925 (ciąg ulic Dworcowa - Leboszowska - Wiejska - Smolnicka) łączy Pilchowice z Sośnicowicami;
- drogi nr S 2926 (ciąg ulic: Górnicza w Żernicy, Główna w Nieborowicach) oraz nr S 2927 (ciąg ulic Olchowa, Dworcowa) zapewniają powiązanie pomiędzy DK 78 a drogą powiatową S 2916;
- droga nr S 2928 (ul. Krywałdzka) zapewnia powiązanie pomiędzy KD 78 a DW 921 i DW 924, łącząc Nieborowice z Knurowem;
- drogi nr S 2929 (ul. Dolna Wieś) oraz nr S 2930 (ul. Karola Miarki) łączą Pilchowice z DK 78 i z Knurowem;
- droga S 2931 (ciąg ulic Nieborowicka - Wiejska) zapewnia powiązanie Wilczy z DW 921;
- droga S 2975 (ul. Wielopole) łączy tę część Pilchowic (przysiółek Wielopole) z DW 921;
- droga S 2976 łączy Stanicę z DK 78.

Uzupełnieniem systemu komunikacyjnego są drogi gminne i wewnętrzne.

Sieć wodociągowa

Za zaopatrzenie w wodę odpowiedzialne jest w gminie Pilchowickie Przedsiębiorstwo Komunalne Sp. z o.o. z siedzibą w Pilchowicach. Źródłem zaopatrzenia w wodę Gminy Pilchowice jest wielootworowe ujęcie wody "Nieborowice - Leboszowice". Ujęcie to składa się 15 studni rozmieszczonych liniowo w dolinie rzeki Bierawki między Leboszowicami a Nieborowicami na odcinku 2,5 km i posiada udokumentowane zasoby eksploatacyjne $Q_c=573,5 \text{ m}^3/\text{h}$. Woda surowa ze studni doprowadzana jest do Stacji Uzdatniania Wody w Nieborowicach, skąd, po procesie uzdatnienia rozprowadzana jest na teren całej gminy oraz do miejscowości Ochojec, będącej dzielnicą Rybnika. Oddzielne ujęcie wód posiada również Szpital Chorób Płuc. Długość czynnej wodociągowej sieci rozdzielczej w gminie w 2015 roku wyniosła 98,2 km.

Sieć kanalizacyjna

Kanalizacja sanitarna wykonana jest z PCV oraz betonu. W sołectwach: Żernica, Nieborowice, Kuźnia Nieborowska i części sołectwa Wilcza system kanalizacji sanitarnej przewidziany jest do rozbudowy. W części sołectw Wilcza, Pilchowice, Leboszowice ścieki odprowadzane są do mechaniczno-biologicznej oczyszczalni ścieków zlokalizowanej w sołectwie Pilchowice. Systemem odprowadzania i oczyszczania ścieków zarządza Pilchowickie Przedsiębiorstwo Komunalne Sp. z o.o.

2.2. Oczyszczalnie ścieków Na terenie gminy znajdują się cztery lokalne oczyszczalnie ścieków komunalnych:

- Pilchowice, ul. Dworcowa,
- Pilchowice, ul. Świerczewskiego,
- Pilchowice, ul. Barbórki,
- Żernica, ul. Górnicza.

Poza wymienionymi oczyszczalniami, w gminie funkcjonują również zakładowe oczyszczalnie ścieków: w Domu Pomocy Społecznej w Kuźni Nieborowskiej, w Domu Pomocy Społecznej dla Dzieci i Młodzieży w Pilchowicach oraz w Zespole Szkolno-Przedszkolnym w Wilczy. Większość mieszkańców gminy korzysta z rozwiązań indywidualnych. PPK Sp. z o.o. sukcesywnie rozbudowuje system kanalizacji sanitarnej, przejmuje również odcinki sieci wybudowane przez inwestorów indywidualnych. Dopuszcza się stosowanie zbiorników bezodpływowych jak i przydomowych oczyszczalni ścieków.

Długość czynnej sieci kanalizacyjnej w Gminie w 2015 roku wyniosła 29,7 km.

Budynki użyteczności publicznej

Baza materialna infrastruktury społecznej obejmuje (stan w r. 2015):

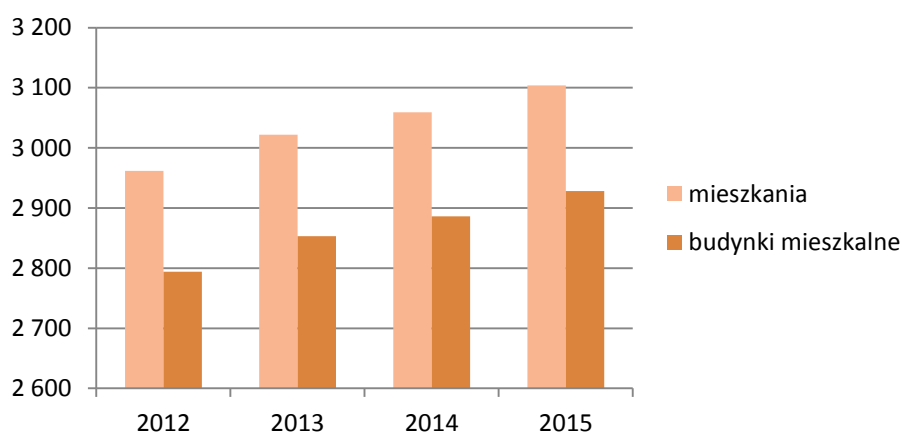
- 2 kluby dziecięce (w Wilczy i Żernicy),
- 5 przedszkoli (w Nieborowicach, Pilchowicach, Stanicy, Wilczy i Żernicy),
- 4 szkoły podstawowe (w Pilchowicach, Stanicy, Wilczy i Żernicy),
- 2 gimnazja (w Pilchowicach i Żernicy),
- Gminny Ośrodek Kultury,
- Dom Kultury w Żernicy,
- Świetlica Wiejska w Wilczy,

- Biblioteka Gminna i jej filie (w Nieborowicach, Wilczy i Żernicy),
- Szpital Chorób Płuc im. św. Józefa w Pilchowicach,
- Śląskie Centrum Medycyny Inwazyjnej AdvanceMed w Nieborowicach,
- Wiejski Ośrodek Zdrowia prowadzony przez NZOZ Med-Profil, prowadzący 3 placówki: w Pilchowicach, Wilczy i Żernicy i Ośrodek Rehabilitacji Diennej w Żernicy oraz zespół poradni specjalistycznych prowadzony w Pilchowicach przez NZOZ ZDAN-MED,
- 4 apteki,
- Dom Pomocy Społecznej dla Dzieci i Młodzieży prowadzony przez Zakon Ojców Kamilianów,
- Dom Pomocy Społecznej "Zameczek",
- Urząd Gminy, Gminny Ośrodek Pomocy Społecznej,
- Urząd Poczty Polskiej i 1 agencja pocztowa (w Stanicy),
- Bank Spółdzielczy,
- Pilchowskie Przedsiębiorstwo Komunalne,
- 5 budynków Ochotniczej Straży Pożarnej, z których część pełni różnorodne funkcje, także społeczne, jako obiekty służące imprezom okolicznościowym, spotkaniom kół i organizacji lokalnych,
- 5 kościołów i kapliczki,
- 4 cmentarze,
- 4 kluby sportowe oraz obiekty sportu i rekreacji, turystyki i wypoczynku,
- Zakłady fryzjerskie.

4.5 Sfera techniczna

Budynki mieszkalne i mieszkania

Według danych statystycznych GUS w powiecie gliwickim pod koniec 2015 roku zarejestrowanych było 38 001 mieszkań, natomiast w Gminie Pilchowice było ich 3 104. Liczba budynków mieszkalnych w tym samym roku w powiecie wynosiła 18 085, natomiast w gminie – 2 928.



Rysunek 6 Liczba budynków mieszkalnych i mieszkań w gminie w latach 2012-2015

Źródło: opracowanie własne na podstawie danych Głównego Urzędu Statystycznego – Banku Danych Lokalnych

W latach 2012-2015 liczba mieszkań w gminie zwiększyła się o 142, a liczba budynków o 134 (4,8%).

Zabytki

Zgodnie z informacją Śląskiego Wojewódzkiego Konserwatora Zabytków na terenie gminy znajdują się niżej wymienione obiekty wpisane do rejestru zabytków archeologicznych, nieruchomości i ruchomych województwa śląskiego.

Tabela 8 Wykaz zabytków znajdujących się na obszarze Gminy Pilchowice

Lp.	Adres	Obiekt wpisany do rejestru zabytków	Numer rejestru zabytków Data wpisu
1	Nieborowice ulica Dworcowa 2	Budynek dawnego dworca kolei wąskotorowej Bytom Karb – Rudy na odcinku Nieborowice–Rudy	A/1477/92 1 III 1993
2	Nieborowice ulica Dworcowa 2	Budynek magazynu przesyłkowego kolei wąskotorowej Bytom Karb – Rudy na odcinku Nieborowice–Rudy	A/1477/92 1 III 1993
3	Pilchowice ulica Dworcowa 35	Kościół parafialny pod wezwaniem Świętego Jana Chrzciciela z XVIII wieku, murowany; Granice ochrony rozciągają się na całość budowli w ramach ogrodzenia	A/296/60 7 III 1960
4	Pilchowice ulica Dworcowa 35	Plebania kościoła Świętego Jana Chrzciciela z XVIII wieku, murowana, barokowa	A/295/60 7 III 1960
5	Pilchowice ulica Damrota 6	Dwór z XVIII wieku, murowany	A/293/60 7 III 1960
6	Pilchowice ulica Dworcowa 33	Dawna szkoła parafialna (obecnie budynek mieszkalny) z pierwszej połowy XIX wieku	A/292/60 7 III 1960
7	Pilchowice ulica Dworcowa 31 oraz ulice Powstańców i Strażaków	Budynek Szpitala Przeciwgruźliczego (dawniej klasztor Ojców Bonifratrów – obecnie Szpital Chorób Płuc im. Świętego Józefa), z pierwszej połowy XIX wieku; Granice ochrony obejmują cały obiekt w ramach ogrodzenia	A/290/60 7 III 1960
8	Pilchowice ulica Dworcowa 10A	Budynek dawnego dworca kolei wąskotorowej Bytom Karb – Markowice na odcinku Nieborowice–Rudy	A/1477/92 1 III 1993
9	Pilchowice ulica Dworcowa 10A	Budynek magazynu przesyłkowego kolei wąskotorowej Bytom Karb – Markowice na odcinku Nieborowice–Rudy	A/1477/92 1 III 1993
10	Pilchowice	Stanowisko archeologiczne nr 4 - grodzisko z okresu średniowiecza	C/1093/69 17 X 1969
11	Stanica ulica Gliwicka 16	Kościół parafialny pod wezwaniem Świętego Marcina z lat 1800-1804 przez Jana Langera, klasycystyczny, murowany, tynkowany, z wieżą; Granice ochrony w ramach ogrodzenia	A/1011/69 18 II 1969

12	Stacja zbieg ulic Gliwickiej i 1 Maja	Kaplica przydrożna z XVIII wieku, murowana, tynkowana, fasada o falistej linii z czterema kolumnami na postumentach; Granice ochrony obejmują obiekt i najbliższe otoczenie	A/1067/69 15 VII 1969
13	Stacja ulica Dworcowa 1	Budynek dawnego dworca kolei wąskotorowej Bytom Karb – Markowice na odcinku Nieborowice–Rudy	A/1477/92 1 III 1993
14	Wilcza ulica Karola Miarki	Kościół parafialny pod wezwaniem świętego Mikołaja z pierwszej połowy XVIII wieku, drewniany, z wieżą; Granice ochrony obejmują całość obiektu w ramach ogrodzenia i wyposażenie wnętrza	A/564/66 5 II 1966
15	Wilcza ulica Karola Miarki	Park krajobrazowy z pałacem, usytuowany na południe od wsi	A/1276/81 17 XII 1981
16	Żernica ulica Miki 3	Kościół parafialny pod wezwaniem świętego Michała z XVII wieku, drewniany; Granice ochrony rozciągają się na całość obiektu w ramach ogrodzenia i obejmują również wyposażenie wnętrza	A/375/60 10 III 1960
17	Żernica ulica Wiejska	Stodoła przy domu nr 88 z początku XIX wieku, drewniana' Obiekt nie istnieje – przewidziany do skreślenia z rejestru zabytków	A/376/60 10 III 1960
18	Żernica	Stanowisko archeologiczne nr 1 - grodzisko z okresu wczesnego średniowiecza i średniowiecza	C/1092/69 17 X 1969
19	Pilchowice, Stacja, Nieborowice	Linia kolei wąskotorowej Gliwice-Racibórz na odcinku Nieborowice–Rudy: układ torowy, zabudowania dworcowe w Nieborowicach, Pilchowicach i Stancy oraz budowle inżynierskie	A/1477/92 1 III 1993
20	Nieborowice	Linia kolei wąskotorowej Gliwice-Racibórz na odcinku Gliwice–Nieborowice – układ torowy, zabudowania dworcowe w Bojkowie i Trynku oraz budowle inżynierskie	A/1478/92 1 III 1993

5 Diagnoza czynników i zjawisk kryzysowych

Diagnoza czynników i zjawisk kryzysowych obejmuje analizę wszystkich sfer, tj. sfery gospodarczej, środowiskowej, przestrzenno – funkcjonalnej, technicznej, a w szczególności pogłębioną analizę kwestii społecznych dla określenia potrzeb podjęcia wyprzedzających działań o charakterze społecznym, co pozwoli na przygotowanie działań rewitalizacyjnych o bardziej złożonym, kompleksowym charakterze i oddziaływaniu.

Kwantyfikowalne i weryfikowalne dane pozwalające zdiagnozować obszary problemowe w gminie pozyskano z zasobów Głównego Urzędu Statystycznego, Urzędu Gminy w Pilchowicach, Powiatowego Urzędu Pracy, Komendy Miejskiej Policji, Ośrodka Pomocy Społecznej, Delegatury Krajowego Biura Wyborczego. Wyniki analiz przedstawiono w podziale na każde sołectwo Gminy Pilchowice. Do wyodrębnienia obszarów charakteryzujących się koncentracją problemów wykorzystano uzyskane dane ilościowe od w/w instytucji.

Obszar gminy znajdujący się w stanie kryzysowym z powodu koncentracji negatywnych zjawisk społecznych, w szczególności bezrobocia, ubóstwa, przestępczości, niskiego poziomu edukacji lub kapitału społecznego, a także niewystarczającego poziomu uczestnictwa w życiu publicznym i kulturalnym, można wyznaczyć jako obszar zdegradowany w przypadku występowania na nim ponadto co najmniej jednego z następujących negatywnych zjawisk:

- 1) gospodarczych – w szczególności niskiego stopnia przedsiębiorczości, słabej kondycji lokalnych przedsiębiorstw lub
- 2) środowiskowych – w szczególności przekroczenia standardów jakości środowiska, obecności odpadów stwarzających zagrożenie dla życia, zdrowia ludzi lub stanu środowiska, lub
- 3) przestrzenno-funkcjonalnych – w szczególności niewystarczającego wyposażenia w infrastrukturę techniczną i społeczną lub jej złego stanu technicznego, braku dostępu do podstawowych usług lub ich niskiej jakości, niedostosowania rozwiązań urbanistycznych do zmieniających się funkcji obszaru, niskiego poziomu obsługi komunikacyjnej, niedoboru lub niskiej jakości terenów publicznych, lub
- 4) technicznych – w szczególności degradacji stanu technicznego obiektów budowlanych, w tym o przeznaczeniu mieszkaniowym, oraz нефункционowaniu rozwiązań technicznych umożliwiających efektywne korzystanie z obiektów budowlanych, w szczególności w zakresie energooszczędności i ochrony środowiska.

Wyniki analizy ilościowej pozwalają zidentyfikować zdegradowane obszary Gminy, w których następuje największa koncentracja problemów.

5.1 Sfera społeczna

Problemy społeczne w poszczególnych sołectwach Gminy Pilchowice zostały zidentyfikowane w oparciu o dane dotyczące liczby osób korzystających z pomocy Ośrodka Pomocy Społecznej w Pilchowicach ze względu na ubóstwo, bezradność w sprawach opiekuńczo-wychowawczych, alkoholizm, przemoc w rodzinie oraz niepełnosprawność. Poddano analizie także inne rodzaje problemów, tj. przestępczość, bezrobocie, wypadki drogowe. Dokonano oceny aktywności społecznej mieszkańców poprzez analizę frekwencji wyborczej w Gminy Pilchowice. Wyniki analizy pozwoliły zidentyfikować obszary, w których następuje koncentracja problemów społecznych.

Sytuacja demograficzna

Na dzień 31.12.2015 r. 17,87% ogólnej liczby osób mieszkających na terenie Gminy Pilchowice stanowili mieszkańcy w wieku poprodukcyjnym. Największy udział osób w wieku poprodukcyjnym w ogólnej liczbie mieszkańców poszczególnych sołectw odnotowano w Pilchowicach (18,86%), Żernicy (18,36%) oraz Wilczy (17,95%). Udział osób w wieku poprodukcyjnym w tych sołectwach był wyższy od średniej dla całej Gminy (17,87%). Najniższym odsetkiem osób w wieku poprodukcyjnym charakteryzuje się sołectwo Kuźnia Nieborowska, gdzie udział ten wynosi 14,25%.

Tabela 9 Udział osób w wieku poprodukcyjnym w ogólnej liczbie mieszkańców (wg danych na dzień 31.12.2015 r.)

L.p.	Obszar	Wartość wskaźnika
1	Gmina Pilchowice	17,87%
2	Pilchowice	18,86%
3	Nieborowice	17,30%
4	Leboszowice	16,54%
5	Stanica	16,55%
6	Wilcza	17,95%
7	Żernica	18,36%
8	Kuźnia Nieborowska	14,25%

Źródło: opracowanie własne na podstawie danych Urzędu Gminy Pilchowice

W Gminie Pilchowice na dzień 31.12.2015 r. mieszkańcy w wieku produkcyjnym (kobiety od 16 do 60 r.ż., mężczyźni od 16 do 65 r.ż.) stanowili 62,39% ogólnej liczby osób mieszkających na terenie Gminy. Najmniejszy udział procentowy osób w wieku produkcyjnym odnotowano na obszarze sołectwa Wilcza (60,44%), Żernica (62,37%) oraz Nieborowice (61,87%). Ponadto Kuźnia Nieborowska charakteryzowała się największym odsetkiem mieszkańców w wieku produkcyjnym, który wynosił 69,63%.

Tabela 10 Udział osób w wieku produkcyjnym w ogólnej liczbie mieszkańców (wg danych na dzień 31.12.2015 r.)

L.p.	Obszar	Wartość wskaźnika
1	Gmina Pilchowice	62,39%
2	Pilchowice	62,40%
3	Nieborowice	61,87%
4	Leboszowice	65,63%
5	Stanica	62,54%
6	Wilcza	60,44%
7	Żernica	62,37%
8	Kuźnia Nieborowska	69,63%

Źródło: opracowanie własne na podstawie danych Urzędu Gminy Pilchowice

Dane zawarte w poniższej tabeli dotyczą wskaźnika obciążenia demograficznego⁴. Najwyższe wartości wskaźnika odnotowano w sołectwie Wilcza, a także w Żernicy, Pilchowicach i Nieborowicach. Wskaźnik ten świadczy o dużej ilości osób w wieku nieprodukcyjnym w danych sołectwach.

Tabela 11 Wskaźnik obciążenia demograficznego (wg danych na dzień 31.12.2015 r.)

L.p.	Obszar	Wartość wskaźnika
1	Gmina Pilchowice	0,376
2	Pilchowice	0,376

⁴ Wskaźnik obciążenia demograficznego – określa względną ilość osób młodych (kobiety, mężczyźni do 15 roku życia) lub starszych (kobiety od 60 roku życia, mężczyźni od 65 roku życia) w odniesieniu do populacji w wieku produkcyjnym.

3	Nieborowice	0,381
4	Leboszowice	0,344
5	Stanica	0,375
6	Wilcza	0,396
7	Żernica	0,376
8	Kuźnia Nieborowska	0,313

Źródło: opracowanie własne na podstawie danych Urzędu Gminy Pilchowice

Bezrobocie

Największy udział osób bezrobotnych zarejestrowanych w liczbie wszystkich mieszkańców poszczególnych obszarów Gminy Pilchowie odnotowano w Pilchowicach, Stanicy i Wilczy. Udział osób bezrobotnych był wyższy od średniej dla całej Gminy, która wynosiła 1,91%. Najmniejsze problemy związane z bezrobociem występowały wśród mieszkańców z sołectwa Nieborowice.

Tabela 12 Udział bezrobotnych zarejestrowanych wg adresów zamieszkania w populacji mieszkańców ogółem (wg danych na dzień 31.12.2015 r.)

L.p.	Obszar	Wartość wskaźnika
1	Gmina Pilchowice	1,91%
2	Pilchowice	2,42%
3	Nieborowice	1,21%
4	Leboszowice	1,29%
5	Stanica	2,18%
6	Wilcza	2,12%
7	Żernica	1,49%
8	Kuźnia Nieborowska	1,40%

Źródło: opracowanie własne na podstawie danych Powiatowego Urzędu Pracy w Gliwicach

Największy udział osób długotrwale bezrobotnych w populacji mieszkańców ogółem poszczególnych obszarów odnotowano wśród mieszkańców z sołectwa Pilchowice oraz Stanica, a także Wilcza. Udział osób długotrwale bezrobotnych był wyższy od średniej dla całej Gminy (0,94%). Najmniejsze problemy związane z długotrwałym bezrobociem osób występowały wśród mieszkańców sołectwa Leboszowice.

Tabela 13 Udział osób długotrwale bezrobotnych w populacji mieszkańców ogółem (wg danych na dzień 31.12.2015 r.)

L.p.	Obszar	Wartość wskaźnika
1	Gmina Pilchowice	0,94%
2	Pilchowice	1,13%
3	Nieborowice	0,80%
4	Leboszowice	0,26%
5	Stanica	1,13%
6	Wilcza	1,06%
7	Żernica	0,76%
8	Kuźnia Nieborowska	0,47%

Źródło: opracowanie własne na podstawie danych Powiatowego Urzędu Pracy w Gliwicach

Przestępczość

W 2015 roku na terenie Gminy Pilchowice odnotowano 1 czyn karalny osób nieletnich, którego dokonał mieszkaniec Żernicy. Wśród osób nieletnich pozostałych obszarów nie odnotowano czynów karalnych.

Tabela 14 Liczba czynów karalnych osób nieletnich w przeliczeniu na 1 mieszkańca (wg danych za 2015 r.)

L.p.	Obszar	Wartość wskaźnika
1	Gmina Pilchowice	0,0001
2	Pilchowice	0
3	Nieborowice	0
4	Leboszowice	0
5	Stanica	0
6	Wilcza	0
7	Żernica	0,0003
8	Kuźnia Nieborowska	0

Źródło: opracowanie własne na podstawie danych Komisariatu Policji w Knurowie

Na terenie Gminy Pilchowice w 2015 r. odnotowano 141 przestępstw. Największą liczbę przestępstw w 2015 r. odnotowano wśród mieszkańców Żernicy, jednakże w przeliczeniu na jednego mieszkańca największy wskaźnik występował w sołectwie Kuźnia Nieborowska. Wartość tego wskaźnika dla sołectwa Nieborowice również była wyższa od średniej dla całej Gminy, wynoszącej 0,012 przestępstw na 1 mieszkańca.

Tabela 15 Liczba przestępstw w przeliczeniu na 1 mieszkańca (wg danych za 2015 r.)

L.p.	Obszar	Wartość wskaźnika
1	Gmina Pilchowice	0,012
2	Pilchowice	0,010
3	Nieborowice	0,018
4	Leboszowice	0,005
5	Stanica	0,009
6	Wilcza	0,011
7	Żernica	0,012
8	Kuźnia Nieborowska	0,042

Źródło: opracowanie własne na podstawie danych Komisariatu Policji w Knurowie

Pomoc społeczna

W 2015 roku 361 mieszkańców Gminy pobierało korzystało z pomocy społecznej. Największe wsparcie było udzielone mieszkańcom Kuźni Nieborowskiej, Pilchowic, Leboszowic, Stanicy i Wilczy. Wartość wskaźnika dla tych sołectw była wyższa niż średnia dla całej Gminy, która wynosiła 0,032.

Tabela 16 Liczba osób korzystających z pomocy społecznej w przeliczeniu na 1 mieszkańca (wg danych na dzień 31.12.2015 r.)

L.p.	Obszar	Wartość wskaźnika
1	Gmina Pilchowice	0,032
2	Pilchowice	0,042
3	Nieborowice	0,009
4	Leboszowice	0,036
5	Stanica	0,038
6	Wilcza	0,035
7	Żernica	0,019
8	Kuźnia Nieborowska	0,054

Źródło: opracowanie własne na podstawie danych Gminnego Ośrodka Pomocy Społecznej w Nieborowicach

Osobami najbardziej dotkniętymi ubóstwem, mierzonymi liczbą osób objętych pomocą społeczną z powodu ubóstwa w przeliczeniu na 1 mieszkańca byli mieszkańcy sołectwa Kuźnia Nieborowska. Liczba osób objętych pomocą OPS ze względu na ubóstwo w 2015 r. na tym terenie, jak również w sołectwie Wilcza, przekracza wartość średnią dla całej Gminy, która wyniosła 0,003.

Tabela 17 Liczba osób korzystających z pomocy społecznej z powodu ubóstwa w przeliczeniu na 1 mieszkańca (wg danych na dzień 31.12.2015 r.)

L.p.	Obszar	Wartość wskaźnika
1	Gmina Pilchowice	0,003
2	Pilchowice	0,000
3	Nieborowice	0,001
4	Leboszowice	0,003
5	Stanica	0,001
6	Wilcza	0,007
7	Żernica	0,002
8	Kuźnia Nieborowska	0,019

Źródło: opracowanie własne na podstawie danych Gminnego Ośrodka Pomocy Społecznej w Nieborowicach

W sołectwach Nieborowice, Leboszowice, Stanica, Kuźnia Nieborowska zaobserwowano największe wartości wskaźnika, tj. liczbę osób pobierających zasiłek stały w przeliczeniu na 1000 mieszkańców. Wartości dla w/w sołectw są wyższe od średniej dla całej Gminy Pilchowice (0,002), co świadczy o wyższym stopniu nagromadzenia problemu na tym obszarze.

Tabela 18 Liczba osób pobierających zasiłek stały na 1000 ludności (wg danych na dzień 31.12.2015 r.)

L.p.	Obszar	Wartość wskaźnika
1	Gmina Pilchowice	0,002
2	Pilchowice	0,001
3	Nieborowice	0,007
4	Leboszowice	0,003
5	Stanica	0,004
6	Wilcza	0,000

7	Żernica	0,001
8	Kuźnia Nieborowska	0,005

Źródło: opracowanie własne na podstawie danych Gminnego Ośrodka Pomocy Społecznej w Nieborowicach

W Gminie Pilchowice 73 uczniów szkół podstawowych korzystało z dożywiania w 2015 r. Największy udział uczniów w populacji mieszkańców poszczególnych sołectw odnotowano w Kuźni Nieborowskiej. Ponadto wskaźnik ten był wyższy od średniej dla całej Gminy (0,006) w sołectwach: Pilchowice oraz Wilcza,. Najmniejsze problemy związane z dożywianiem występowały w sołectwie Żernica.

Tabela 19 Udział uczniów szkół podstawowych korzystających z dożywiania (wg danych na dzień 31.12.2015 r.)

L.p.	Obszar	Wartość wskaźnika
1	Gmina Pilchowice	0,006
2	Pilchowice	0,009
3	Nieborowice	0,003
4	Leboszowice	0,005
5	Stanica	0,009
6	Wilcza	0,008
7	Żernica	0,002
8	Kuźnia Nieborowska	0,012

Źródło: opracowanie własne na podstawie danych Gminnego Ośrodka Pomocy Społecznej w Nieborowicach

Na dzień 31.12.2015 r. w Gminie było 8 mieszkańców objętych pomocą w ramach procedury „Niebieska karta”, wszyscy zamieszkiwali obszar Stanicy.

Tabela 20 Liczba osób objętych pomocą w ramach procedury „Niebieska karta” w przeliczeniu na 1 mieszkańca (wg danych na dzień 31.12.2015 r.)

L.p.	Obszar	Wartość wskaźnika
1	Gmina Pilchowice	0,001
2	Pilchowice	0
3	Nieborowice	0
4	Leboszowice	0
5	Stanica	0,005
6	Wilcza	0
7	Żernica	0
8	Kuźnia Nieborowska	0

Źródło: opracowanie własne na podstawie danych Gminnego Ośrodka Pomocy Społecznej w Nieborowicach

Sołectwami objętymi największym wsparciem ze względu na problemy niepełnosprawności są: Pilchowice, Stanica, Nieborowice oraz Kuźnia Nieborowska. Liczba osób z niepełnosprawnością korzystających z pomocy społecznej w przeliczeniu na 1 mieszkańca dla w/w sołectw był wyższy od średniej dla całej Gminy, wynoszącej 0,006.

Tabela 21 Liczba osób z niepełnosprawnością korzystających z pomocy społecznej w przeliczeniu na 1 mieszkańca (wg danych na dzień 31.12.2015 r.)

L.p.	Obszar	Wartość wskaźnika
1	Gmina Pilchowice	0,006
2	Pilchowice	0,009
3	Nieborowice	0,007
4	Leboszowice	0,003
5	Stanica	0,008
6	Wilcza	0,002
7	Żernica	0,006
8	Kuźnia Nieborowska	0,007

Źródło: opracowanie własne na podstawie danych Gminnego Ośrodka Pomocy Społecznej w Nieborowicach

Sołectwami najbardziej dotkniętymi problemami alkoholowymi, mierzonymi ilością osób korzystających z pomocy OPS w tym względzie w przeliczeniu na 1 mieszkańca są: Kuźnia Nieborowska (0,005) oraz Stanica (0,005).

Tabela 22 Liczba osób pobierających zasiłek z powodu alkoholizmu w przeliczeniu na 1 mieszkańca (wg danych na dzień 31.12.2015 r.)

L.p.	Obszar	Wartość wskaźnika
1	Gmina Pilchowice	0,002
2	Pilchowice	0,002
3	Nieborowice	0,001
4	Leboszowice	0,000
5	Stanica	0,005
6	Wilcza	0,002
7	Żernica	0,001
8	Kuźnia Nieborowska	0,005

Źródło: opracowanie własne na podstawie danych Gminnego Ośrodka Pomocy Społecznej w Nieborowicach

Sołectwami objętymi największym wsparciem ze względu na bezradność opiekuńczo-wychowawczą są: Kuźnia Nieborowska, Wilcza oraz Pilchowice. Wartości wskaźnika dla tych sołectw są wyższe niż średnia dla całej Gminy, która wynosi 0,014.

Tabela 23 Liczba osób pobierających zasiłek z powodu bezradności opiekuńczo-wychowawczej w przeliczeniu na 1 mieszkańca (wg danych na dzień 31.12.2015 r.)

L.p.	Obszar	Wartość wskaźnika
1	Gmina Pilchowice	0,014
2	Pilchowice	0,018
3	Nieborowice	0,007
4	Leboszowice	0,008
5	Stanica	0,008
6	Wilcza	0,022

7	Żernica	0,005
8	Kuźnia Nieborowska	0,047

Źródło: opracowanie własne na podstawie danych Gminnego Ośrodka Pomocy Społecznej w Nieborowicach

Przemoc w rodzinie

Liczba rodzin dotkniętych problemem przemocy w rodzinie na terenie Gminy wynosiła 8 rodzin w 2015 roku, wszystkie zamieszkiwały obszar Stanicy.

Tabela 24 Liczba osób dotkniętych problemem przemocy w rodzinie na 1 mieszkańca (wg danych na dzień 31.12.2015 r.)

L.p.	Obszar	Wartość wskaźnika
1	Gmina Pilchowice	0,07%
2	Pilchowice	0%
3	Nieborowice	0%
4	Leboszowice	0%
5	Stanica	0,53%
6	Wilcza	0%
7	Żernica	0%
8	Kuźnia Nieborowska	0%

Źródło: opracowanie własne na podstawie danych Gminnego Ośrodka Pomocy Społecznej w Nieborowicach

Aktywność społeczna

Jednym ze wskaźników aktywności społecznej mieszkańców jest liczba wydarzeń kulturalnych. W 2015 roku na terenie Gminy odbyło się 48 wydarzeń kulturalnych, co w przeliczeniu na 100 mieszkańców daje wartość wskaźnika równą 0,422. W sołectwach Pilchowice, Nieborowice oraz Stanica wartości wskaźników były niższe od średniej dla całej Gminy.

Tabela 25 Liczba wydarzeń kulturalnych w 2015 roku w przeliczeniu na 100 mieszkańców (wg danych za 2015 r.)

L.p.	Obszar	Wartość wskaźnika
1	Gmina Pilchowice	0,422
2	Pilchowice	0,355
3	Nieborowice	0,302
4	Leboszowice	0,775
5	Stanica	0,265
6	Wilcza	0,577
7	Żernica	0,450
8	Kuźnia Nieborowska	0,467

Źródło: opracowanie własne na podstawie danych Urzędu Gminy Pilchowice

Frekwencja wyborcza w wyborach Prezydenckich w 2015 r. w Gminie Pilchowice wynosiła 55,71%. W sołectwach Pilchowice, Nieborowice i Stanica frekwencja wyborcza była niższa niż średnia dla całej Gminy. Największą aktywność wyborczą zidentyfikowano na terenie sołectwa Leboszowice, która wynosiła 59,04%.

Tabela 26 Frekwencja wyborcza w wyborach Prezydenckich (II tura) w 2015 roku (wg danych za 2015 r.)

L.p.	Obszar	Wartość wskaźnika
1	Gmina Pilchowice	55,71%
2	Pilchowice	54,72%
3	Nieborowice	55,68%
4	Leboszowice	59,04%
5	Stanica	49,75%
6	Wilcza	56,38%
7	Żernica	57,49%
8	Kuźnia Nieborowska	56,93%

Źródło: opracowanie własne na podstawie danych Delegatury Krajowego Biura Wyborczego w Katowicach

Frekwencja wyborcza w wyborach samorządowych w 2015 r. w Gminie Pilchowice wynosiła 50,96%. W sołectwach Pilchowice, Stanica i Kuźnia Nieborowska frekwencja była niższa niż średnia dla całej Gminy. Największą aktywność wyborczą zidentyfikowano na terenie sołectwa Nieborowice, która wynosiła 57,66%.

Tabela 27 Frekwencja wyborcza w wyborach samorządowych (na podstawie II tury wyborów na Wójta) w 2015 roku (wg danych za 2015 r.)

L.p.	Obszar	Wartość wskaźnika
1	Gmina Pilchowice	50,96%
2	Pilchowice	46,13%
3	Nieborowice	57,66%
4	Leboszowice	56,54%
5	Stanica	43,41%
6	Wilcza	54,16%
7	Żernica	55,15%
8	Kuźnia Nieborowska	43,32%

Źródło: opracowanie własne na podstawie danych Urzędu Gminy Pilchowice

Inne zjawiska problemowe

W 2015 r. najczęściej wypadków i kolizji drogowych miało miejsce w sołectwach Nieborowice (2) i Kuźnia Nieborowska (2). Jednak analiza liczby wypadków drogowych w przeliczeniu na 1 mieszkańca poszczególnych sołectw obrazuje największe problemy w sołectwach: Nieborowice, Kuźnia Nieborowska, a także Stanica. Wartości wskaźnika dla tych sołectw są wyższe niż średnia dla całej Gminy, która wynosi 0,0005.

Tabela 28 Liczba wypadków drogowych w przeliczeniu na 1 mieszkańca (wg danych za 2015 r.)

L.p.	Obszar	Wartość wskaźnika
1	Gmina Pilchowice	0,0005
2	Pilchowice	0,0003
3	Nieborowice	0,0020
4	Leboszowice	0

5	Stanica	0,0007
6	Wilcza	0
7	Żernica	0
8	Kuźnia Nieborowska	0,0047

Źródło: opracowanie własne na podstawie danych Komisariatu Policji w Knurowie

Podsumowanie sfery społecznej

Do analizy sfery społecznej wykorzystano 20 wskaźników. Wartości poszczególnych analizowanych wskaźników z podziałem na sołectwa Gminy Pilchowice przedstawiono w poniższej tabeli. Kolorem łososiowym zaznaczono obszary, w których zaobserwowano występowanie danego problemu, tzn. wartość wskaźnika była niekorzystna w stosunku do ogólnej wartości dla Gminy.

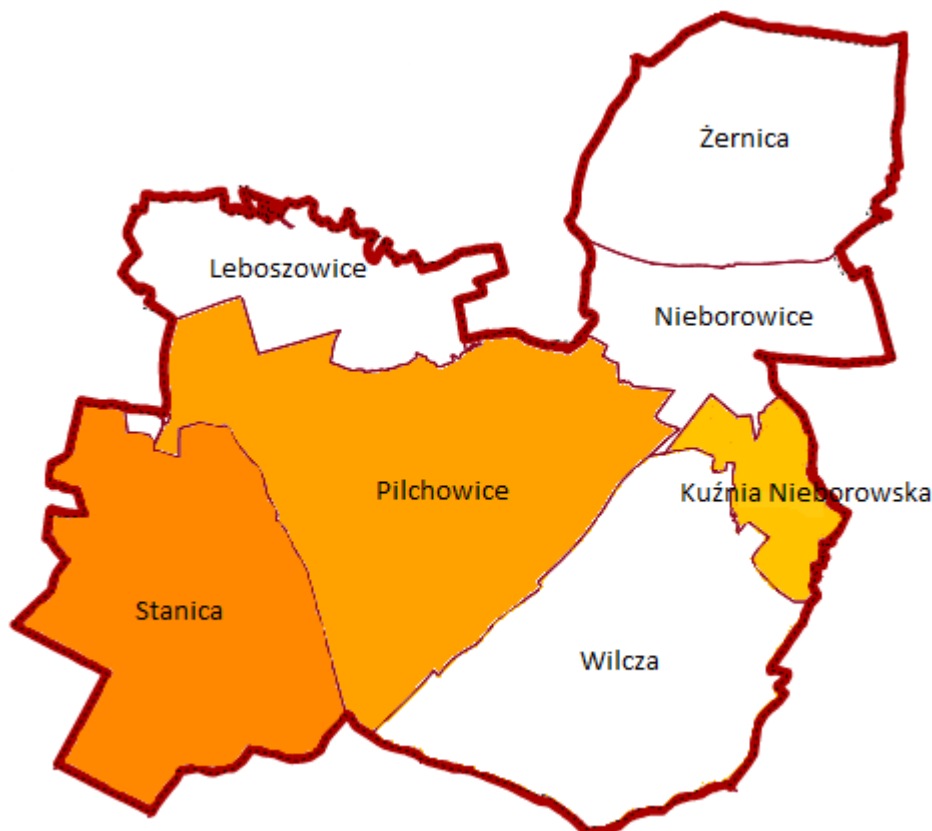
Tabela 29 Wartości wskaźników w sferze społecznej w poszczególnych obszarach Gminy Pilchowice

L.p.	Wskaźnik	Gmina Pilchowice	Pilchowice	Nieborowice	Leboszowice	Stanica	Wilcza	Żernica	Kuźnia Nieborowska	
1	Sytuacja demograficzna	Udział osób w wieku poprodukcyjnym w ogólnej liczbie mieszkańców	17,87%	18,86%	17,30%	16,54%	16,55%	17,95%	18,36%	14,25%
2		Udział osób w wieku produkcyjnym w ogólnej liczbie mieszkańców	62,39%	62,40%	61,87%	65,63%	62,54%	60,44%	62,37%	69,63%
3		Wskaźnik obciążenia demograficznego – określa względną ilość osób młodych (kobiety, mężczyźni do 18 roku życia) lub starszych (kobiety od 60 roku życia, mężczyźni od 65 roku życia) w odniesieniu do populacji w wieku produkcyjnym	0,38	0,38	0,38	0,34	0,37	0,40	0,38	0,31
4	Bezrobocie	Udział bezrobotnych zarejestrowanych wg adresów zamieszkania w populacji mieszkańców ogółem	1,91%	2,42%	1,21%	1,29%	2,18%	2,12%	1,49%	1,40%
5		Udział osób długotrwale bezrobotnych w populacji mieszkańców ogółem	0,94%	1,13%	0,80%	0,26%	1,13%	1,06%	0,76%	0,47%
6	Przestępczość	Liczba czynów karalnych osób nieletnich w przeliczeniu na 1 mieszkańca	0,0001	0	0	0	0	0	0,0003	0
7		Liczba przestępstw w przeliczeniu na 1 mieszkańca	0,012	0,010	0,018	0,005	0,009	0,011	0,012	0,042

8		Liczba osób korzystających z pomocy społecznej z powodu ubóstwa w przeliczeniu na 1 mieszkańca	0,003	0	0,001	0,003	0,001	0,007	0,002	0,019
9		Liczba osób korzystających z pomocy społecznej w przeliczeniu na 1 mieszkańca	0,032	0,042	0,009	0,036	0,038	0,035	0,019	0,054
10		Liczba osób pobierających zasiłek stały na 1000 ludności	0,0021	0,0013	0,0070	0,0026	0,0040	0,0005	0,0010	0,0047
11		Liczba uczniów szkół podstawowych korzystających z dożywiania w przeliczeniu na 1 mieszkańca	0,006	0,009	0,003	0,005	0,009	0,008	0,002	0,012
12		Liczba osób objętych pomocą w ramach procedury „Niebieska karta” w przeliczeniu na 1 mieszkańca	0,001	0	0	0	0,005	0	0	0
13		Liczba osób z niepełnosprawnością korzystających z pomocy społecznej w przeliczeniu na 1 mieszkańca	0,006	0,009	0,007	0,003	0,008	0,002	0,006	0,007
14		Liczba osób pobierających zasiłek z powodu alkoholizmu w przeliczeniu na 1 mieszkańca	0,002	0,002	0,001	0	0,005	0,002	0,001	0,005
15		Liczba osób pobierających zasiłek z powodu bezradności opiekuńczo-wychowawczej w przeliczeniu na 1 mieszkańca	0,014	0,018	0,007	0,008	0,008	0,022	0,005	0,047
16	Przemoc w rodzinie	Liczba rodzin dotkniętych problemem przemocy w rodzinie w populacji mieszkańców	0,07%	0%	0%	0%	0,53%	0%	0%	0%
17	Aktywność społeczna	Liczba wydarzeń kulturalnych w 2015 roku w przeliczeniu na 100 mieszkańców	0,422	0,355	0,302	0,775	0,265	0,577	0,450	0,467

18		Frekwencja wyborcza w wyborach Prezydenckich (II tura) w 2015 roku	55,71%	54,72%	55,68%	59,04%	49,75%	56,38%	57,49%	56,93%
19		Frekwencja wyborcza w w wyborach samorządowych (na podstawie II tury wyborów na Wójta)	50,96%	46,13%	57,66%	56,54%	43,41%	54,16%	55,15%	43,32%
20	Inne zjawiska problemowe	Liczba wypadków drogowych w przeliczeniu na 1 mieszkańca	0,0005	0,0003	0,0020	0	0,0007	0	0	0,0047

Najwięcej problemów społecznych skumulowanych jest w następujących sołectwach: Stanica (60% ogółu problemów: 12 z 20), Pilchowice (55%: 11 z 20) oraz Kuźnia Nieborowska (50%: 10 z 20). Sytuacja kryzysowa w sferze społecznej w/w sołectw wynika, m.in. z bezrobocia oraz udzielanych świadczeń pomocy społecznej mieszkańcom. Na poniższym rysunku zostały przedstawione obszary problemowe Gminy (wyższe nasycenie koloru świadczy o zdiagnozowanej większej ilości problemów w niniejszej sferze).



Rysunek 7 Obszar Gminy Pilchowice z zaznaczonymi sołectwami w których zidentyfikowano problemy w sferze społecznej

Źródło: opracowanie własne

5.1 Sfera gospodarcza

Analiza sfery gospodarczej na terenie Gminy Pilchowice jest ważna w kontekście planowanych działań w ramach procesu rewitalizacji. Przeanalizowano obszar przedsiębiorczości w Gminie. Podczas diagnozy sfery gospodarczej w Gminie Pilchowice, ze względu na brak możliwości pozyskania danych, wzięto pod uwagę jeden wskaźnik, tj. liczba podmiotów gospodarczych w przeliczeniu na 1 mieszkańca.

W 2015 r. we wszystkich sołectwach oprócz Pilchowic i Żernicy odnotowano wartości wskaźnika niższe od średniej dla całej Gminy (0,050), co świadczy o mniejszej liczbie podmiotów gospodarczych oraz większym natężeniu problemu.

Tabela 30 Liczba podmiotów gospodarczych w przeliczeniu na 1 mieszkańca (wg danych na dzień 31.12.2015 r.)

L.p.	Obszar	Wartość wskaźnika
1	Gmina Pilchowice	0,050
2	Pilchowice	0,056
3	Nieborowice	0,049
4	Leboszowice	0,044
5	Stanica	0,044
6	Wilcza	0,049
7	Żernica	0,053
8	Kuźnia Nieborowska	0,028

Źródło: opracowanie własne na podstawie danych Urzędu Gminy Pilchowice

Podsumowanie sfery gospodarczej

Do analizy sfery gospodarczej wykorzystano 1 wskaźnik. Wartości analizowanego wskaźnika z podziałem na sołectwa Gminy Pilchowice przedstawiono w poniższej tabeli. Kolorem łososiowym zaznaczono sołectwa, w których zaobserwowano występowanie danego problemu, tzn. wartość wskaźnika była niekorzystna w stosunku do ogólnej wartości dla Gminy.

Tabela 31 Wartości wskaźników w sferze gospodarczej w poszczególnych sołectwach Gminy Pilchowice

Wskaźnik	Gmina Pilchowice	Pilchowice	Nieborowice	Leboszowice	Stanica	Wilcza	Żernica	Kuźnia Nieborowska
Liczba podmiotów gospodarczych w przeliczeniu na 1 mieszkańca	0,050	0,056	0,049	0,044	0,044	0,049	0,053	0,028

Problem w sferze gospodarczej dot. małej liczby podmiotów gospodarczych przypadających na 1 mieszkańca występował w następujących sołectwach: Nieborowice, Leboszowice, Stanica, Wilcza, Kuźnia Nieborowska. Na poniższym rysunku zostały przedstawione obszary problemowe Gminy zdiagnozowane w niniejszej sferze.



Rysunek 8 Obszar Gminy Pilchowice z zaznaczonymi sołectwami w których zidentyfikowano problemy w sferze gospodarczej

Źródło: opracowanie własne

5.2 Sfera środowiskowa

Analiza sfery środowiskowej terenu Gminy Pilchowice pozwoli na określenie kondycji środowiskowej Gminy. Sytuacja środowiska ma znaczący wpływ na jakość życia mieszkańców Gminy oraz stanowi o atrakcyjności i potencjale danego obszaru.

Do zdiagnozowania stanu Gminy w sferze środowiskowej posłużono się wskaźnikiem ilości osuwisk i terenów zagrożonych ruchami masowymi w danym sołectwie. W sołectwach Pilchowice, Nieborowice i Leboszowice odnotowano wyższą wartość wskaźnika niż średnia dla Gminy, która wyniosła 0,16.

Tabela 32 Wskaźnik ilości osuwisk i terenów zagrożonych ruchami masowymi (wg danych za 2015 r.)

L.p.	Obszar	Wartość wskaźnika
1	Gmina Pilchowice	0,16
2	Pilchowice	0,17
3	Nieborowice	0,36
4	Leboszowice	0,65
5	Stanica	0
6	Wilcza	0,07
7	Żernica	0,10

8	Kuźnia Nieborowska	0
---	--------------------	---

Źródło: opracowanie własne na podstawie danych Urzędu Gminy Pilchowice

Do oceny sfery środowiskowej posłużono się również wskaźnikiem nagromadzenia wyrobów zawierających azbest (kg) w przeliczeniu na 100 mieszkańców. Wartości wskaźnika przekraczające średnią dla Gminy odnotowano w sołectwach Pilchowice oraz Wilcza.

Tabela 33 Wskaźnik nagromadzenia wyrobów zawierających azbest kg w przeliczeniu na 100 mieszkańców (wg danych za 2015 r.)

L.p.	Obszar	Wartość wskaźnika
1	Gmina Pilchowice	5 394
2	Pilchowice	8 499
3	Nieborowice	3 476
4	Leboszowice	5 253
5	Stanica	4 673
6	Wilcza	5 712
7	Żernica	3 441
8	Kuźnia Nieborowska	1 650

Źródło: opracowanie własne na podstawie danych Urzędu Gminy Pilchowice

Podsumowanie sfery środowiskowej

Do analizy sfery środowiskowej wykorzystano 2 wskaźniki. Wartości poszczególnych wskaźników tj. ilość osuwisk i terenów zagrożonych ruchami masowymi oraz nagromadzenie wyrobów zawierających azbest kg w przeliczeniu na 100 mieszkańców z podziałem na poszczególne sołectwa Gminy Pilchowice przedstawiono w poniższej tabeli. Kolorem łososiowym zaznaczono sołectwa, w których zaobserwowano występowanie danego problemu, tzn. wartość wskaźnika była niekorzystna w stosunku do ogólnej wartości dla Gminy.

Tabela 34 Wartości wskaźników w sferze środowiskowej w poszczególnych sołectwach Gminy Pilchowice

Wskaźnik	Gmina Pilchowice	Pilchowice	Nieborowice	Leboszowice	Stanica	Wilcza	Żernica	Kuźnia Nieborowska
Ilość osuwisk i terenów zagrożonych ruchami masowymi	0,16	0,17	0,36	0,65	0	0,07	0,10	0
Wskaźnik nagromadzenia wyrobów zawierających azbest [kg] w przeliczeniu na 100 mieszkańców	5 394	8 499	3 476	5 253	4 673	5 712	3 441	1 650

Zgodnie z poniższym rysunkiem problemy z sferze środowiskowej skumulowane są w następujących sołectwach Pilchowice (2 z 2), Nieborowice (1 z 2), Leboszowice (1 z 2) oraz Wilcza (1 z 2). Wyższe nasycenie koloru świadczy o zdiagnozowanej większej ilości problemów w niniejszej sferze.



Rysunek 9 Obszar Gminy Pilchowice z zaznaczonymi sołectwami w których zidentyfikowano problemy w sferze środowiskowej

Źródło: opracowanie własne

5.3 Sfera przestrzenno – funkcjonalna

Dalszym krokiem w delimitacji obszaru zdegradowanego było przeprowadzenie analizy sfery przestrzenno-funkcjonalnej. O potencjale i atrakcyjności danego obszaru świadczą warunki przestrzenno-funkcjonalne, mogą one stać się przyczynkiem do przyciągania nowych mieszkańców lub potencjalnych inwestorów. Określenie obszarów kryzysowych w tym zakresie dotyczyć będzie wyposażenia w infrastrukturę techniczną, tj. sieć wodociągowa i kanalizacyjna, infrastrukturę komunikacyjną, tj. przystanki komunikacji miejskiej, oraz infrastrukturę społeczną, tj. kluby i obiekty sportowe.

W Gminie Pilchowice 90,06% ogólnej liczby osób mieszkających na terenie Gminy korzysta z sieci wodociągowej. Najmniejszy udział osób korzystających z sieci wodociągowej w ogólnej liczbie mieszkańców poszczególnych sołectw odnotowano w Pilchowicach (87,84%), Leboszowicach (87,60%), Stanicy (88,09%), Wilczy (89,61%) oraz Kuźni Nieborowskiej (78,27%).

Tabela 35 Udział ludności korzystającej z sieci wodociągowej w ogólnej liczbie ludności (wg danych za 2015 r.)

L.p.	Obszar	Wartość wskaźnika
1	Gmina Pilchowice	90,06%
2	Pilchowice	87,84%
3	Nieborowice	98,59%
4	Leboszowice	87,60%

5	Stanica	88,09%
6	Wilcza	89,61%
7	Żernica	92,93%
8	Kuźnia Nieborowska	78,27%

Źródło: opracowanie własne na podstawie danych Urzędu Gminy Pilchowice

W 2015 r. Gminie Pilchowice 25,45% ogólnej liczby osób mieszkających na terenie Gminy korzystało z sieci kanalizacyjnej. Udział ludności korzystającej z sieci kanalizacyjnej w ogólnej liczbie ludności jest wskaźnikiem obrazującym, w których obszarach Gminy brakuje infrastruktury technicznej, która jest istotna dla mieszkańców. Sołectwa Nieborowice, Leboszowice, nie są objęte systemem kanalizacji sanitarnej.

Tabela 36 Udział ludności korzystającej z sieci kanalizacyjnej w ogólnej liczbie ludności (wg danych za 2015 r.)

L.p.	Obszar	Wartość wskaźnika
1	Gmina Pilchowice	25,45%
2	Pilchowice	31,86%
3	Nieborowice	0%
4	Leboszowice	0%
5	Stanica	0%
6	Wilcza	0%
7	Żernica	66,15%
8	Kuźnia Nieborowska	0%

Źródło: opracowanie własne na podstawie danych Urzędu Gminy Pilchowice

Diagnozę infrastruktury komunikacyjnej dokonano poprzez analizę wartości wskaźnika dot. liczby przystanków w przeliczeniu na 100 mieszkańców poszczególnych sołectw Gminy Pilchowice. W sołectwach Pilchowice, Stanica, Żernica wartości wskaźnika były niższe niż średnia dla całej Gminy (0,457), co świadczy o małej liczbie przystanków komunikacji miejskiej przypadających na 100 mieszkańców sołectwa.

Tabela 37 Liczba przystanków w przeliczeniu na 100 mieszkańców (wg danych za 2015 r.)

L.p.	Obszar	Wartość wskaźnika
1	Gmina Pilchowice	0,457
2	Pilchowice	0,387
3	Nieborowice	0,704
4	Leboszowice	1,034
5	Stanica	0,265
6	Wilcza	0,722
7	Żernica	0,277
8	Kuźnia Nieborowska	0,467

Źródło: opracowanie własne na podstawie danych Urzędu Gminy Pilchowice

Na terenie Gminy Pilchowice znajdują się 4 kluby sportowe. Wartość wskaźnika liczby klubów sportowych w przeliczeniu na 100 mieszkańców dla całej Gminy wynosi 0,035. Dla sołectwa

Pilchowice wartość wskaźnika jest mniejsza niż średnia obliczona dla Gminy i wynosi 0,032. W sołectwach Nieborowice, Leboszowice i Kuźnia Nieborowska nie znajdują się kluby sportowe.

Tabela 38 Liczba klubów sportowych w przeliczeniu na 100 mieszkańców (wg danych za 2015 r.)

L.p.	Obszar	Wartość wskaźnika
1	Gmina Pilchowice	0,035
2	Pilchowice	0,032
3	Nieborowice	0
4	Leboszowice	0
5	Stanica	0,066
6	Wilcza	0,048
7	Żernica	0,035
8	Kuźnia Nieborowska	0

Źródło: opracowanie własne na podstawie danych Urzędu Gminy Pilchowice

W 2015 roku na terenie Gminy Pilchowice znajdowało się 13 obiektów sportowych. Liczba obiektów sportowych w przeliczeniu na 100 mieszkańców jest kolejnym wskaźnikiem w sferze przestrzenno-funkcjonalnej. Wartości wskaźnika dla sołectw Pilchowice (0,097), Wilcza (0,096) i Żernica (0,069) są mniejsze niż średnia dla terenu całej Gminy (0,114).

Tabela 39 Liczba obiektów sportowych w przeliczeniu na 100 mieszkańców (wg danych za 2015 r.)

L.p.	Obszar	Wartość wskaźnika
1	Gmina Pilchowice	0,114
2	Pilchowice	0,097
3	Nieborowice	0,201
4	Leboszowice	0,258
5	Stanica	0,132
6	Wilcza	0,096
7	Żernica	0,069
8	Kuźnia Nieborowska	0,234

Źródło: opracowanie własne na podstawie danych Urzędu Gminy Pilchowice

Podsumowanie sfery przestrzenno-funkcjonalnej

Do analizy sfery przestrzenno - funkcjonalnej wykorzystano 5 wskaźników. Wartości poszczególnych analizowanych wskaźników z podziałem na sołectwa Gminy Pilchowice przedstawiono w poniższej tabeli. Kolorem łososiowym zaznaczono sołectwa, w których zaobserwowano występowanie danego problemu, tzn. wartość wskaźnika była niekorzystna w stosunku do ogólnej wartości dla Gminy.

Tabela 40 Wartości wskaźników w sferze przestrzenno - funkcjonalnej w poszczególnych sołectwach Gminy Pilchowice

Wskaźnik	Gmina Pilchowice	Pilchowice	Nieborowice	Leboszowice	Stanica	Wilcza	Żernica	Kuźnia Nieborowska
Udział ludności korzystającej z sieci wodociągowej w ogólnej liczbie ludności	90,06%	87,84%	98,59%	87,60%	88,09%	89,61%	92,93%	78,27%
Udział ludności korzystającej z sieci kanalizacyjnej w ogólnej liczbie ludności	25,45%	31,86%	0%	0%	0%	0%	66,15%	0%
Liczba przystanków w przeliczeniu na 100 mieszkańców	0,457	0,387	0,704	1,034	0,265	0,722	0,277	0,467
Liczba klubów sportowych w przeliczeniu na 100 mieszkańców	0,035	0,032	0,101	0	0,066	0,048	0,035	0
Liczba obiektów sportowych w przeliczeniu na 100 mieszkańców	0,114	0,097	0,201	0,258	0,132	0,096	0,069	0,234

Najwięcej problemów w sferze przestrzenno - funkcjonalnej skumulowanych jest w następujących sołectwach: Pilchowice (4 z 5), Leboszowice (3 z 5), Stanica (3 z 5), Wilcza (3 z 5) i Kuźnia Nieborowska (3 z 5). Na poniższym rysunku zostały przedstawione obszary problemowe Gminy (wyższe nasycenie koloru świadczy o zdiagnozowanej większej ilości problemów w niniejszej sferze).



Rysunek 10 Obszar Gminy Pilchowice z zaznaczonymi sołectwami w których zidentyfikowano problemy w sferze przestrzenno – funkcjonalnej

Źródło: opracowanie własne

5.4 Sfera techniczna

Badany aspekt sfery technicznej, czyli infrastruktura techniczna Gminy Pilchowice umożliwi diagnozę jakości życia mieszkańców oraz precyzyjnie wskaże obszary problemowe, z jakimi boryka się Gmina w tym zakresie. Badane wskaźniki, tj. liczba wydanych pozwoleń na budowę, stan techniczny obiektów budynków użyteczności publicznej, czy długość dróg gminnych wymagających remontu lub modernizacji świadczą o poziomie rozwoju technicznego Gminy Pilchowice.

W latach 2010-2015 na terenie Gminy Pilchowice zostało wydanych 617 pozwoleń na budowę. Liczba wydanych pozwoleń na budowę w przeliczeniu na 100 mieszkańców dla terenu całej Gminy wynosi 5,42. Sołectwo Nieborowice charakteryzuje się największą wartością wskaźnika, natomiast wartości wskaźnika pozostałych sołectw są niższe od średniej dla Gminy.

Tabela 41 Liczba wydanych pozwoleń na budowę w przeliczeniu na 100 mieszkańców (wg danych za 2010-2015 r.)

L.p.	Obszar	Wartość wskaźnika
1	Gmina Pilchowice	5,42
2	Pilchowice	4,29
3	Nieborowice	14,59
4	Leboszowice	3,62
5	Stanica	4,57

6	Wilcza	3,75
7	Żernica	5,41
8	Kuźnia Nieborowska	5,14

Źródło: opracowanie własne na podstawie danych Urzędu Gminy Pilchowice

Poniższa tabela prezentuje dane dotyczące stanu technicznego obiektów budowlanych użyteczności publicznej których właścicielem jest Gmina Pilchowice. Ocena obejmuje skalę od 1 do 5, gdzie 1 oznacza bardzo małą degradację techniczną budynków, a 5 bardzo dużą degradacją techniczną. W sołectwie Kuźnia Nieborowska nie występują budynki użyteczności publicznej będące w zarządzie Gminy Pilchowice. Natomiast wartość wskaźnika w sołectwie Żernica jest niższa niż średnia wartość wskaźnika dla Gminy.

Tabela 42 Stan techniczny obiektów budowlanych użyteczności publicznej (wg danych za 2015 r.)

L.p.	Obszar	Wartość wskaźnika
1	Gmina Pilchowice	3,0
2	Pilchowice	3,0
3	Nieborowice	4,0
4	Leboszowice	3,0
5	Stanica	3,0
6	Wilcza	3,5
7	Żernica	2,5
8	Kuźnia Nieborowska	brak budynków będących w zarządzie Gminy

Źródło: opracowanie własne na podstawie danych Urzędu Gminy Pilchowice

Na terenie Gminy Pilchowice 25,839 km dróg gminnych wymaga remontu lub modernizacji. Udział dróg gminnych wymagających remontu lub modernizacji w przeliczeniu na 1 km dróg gminnych dla terenu Gminy Pilchowice wynosi 32,67%. Dla sołectw Nieborowice (67,54%), Leboszowice (45,38%), Stanica (39,95%) oraz Żernica (35,73%) wartości niniejszego wskaźnika są wyższe od średniej dla całej Gminy (32,67%). Oznacza to, że wymienione sołectwa posiadają największą szacowaną długość dróg gminnych wymagających remontu lub modernizacji w przeliczeniu na 1 km dróg gminnych.

Tabela 43 Długość dróg gminnych wymagających remontu lub modernizacji w przeliczeniu na 1 km dróg gminnych (wg danych za 2015 r.)

L.p.	Obszar	Wartość wskaźnika
1	Gmina Pilchowice	32,67%
2	Pilchowice	19,26%
3	Nieborowice	67,54%
4	Leboszowice	45,38%
5	Stanica	39,95%
6	Wilcza	24,05%
7	Żernica	35,73%
8	Kuźnia Nieborowska	23,77%

Źródło: opracowanie własne na podstawie danych Urzędu Gminy Pilchowice

Ponadto droga wojewódzka DW921, która przecina sołectwa Pilchowice, Stanica i Kuźnia Nieborowska jest w złym stanie technicznym. Droga wymaga przebudowy wraz z budową chodnika.

Podsumowanie sfery technicznej

Do analizy sfery technicznej wykorzystano następujące wskaźniki, które pomogły w diagnozie tego obszaru: liczbę wydanych pozwoleń na budowę w przeliczeniu na 100 mieszkańców, długość dróg gminnych wymagających remontu lub modernizacji w przeliczeniu na 1 km dróg gminnych, stan techniczny obiektów budowlanych użyteczności publicznej. Wartości poszczególnych analizowanych wskaźników z podziałem na sołectwa Gminy Pilchowice przedstawiono w poniższej tabeli. Kolorem fosiowym zaznaczono sołectwa, w których zaobserwowano występowanie danego problemu, tzn. wartość wskaźnika była niekorzystna w stosunku do ogólnej wartości dla Gminy.

Tabela 44 Wartości wskaźników w sferze technicznej w poszczególnych sołectwach Gminy Pilchowice

Wskaźnik	Gmina Pilchowice	Pilchowice	Nieborowice	Leboszowice	Stanica	Wilcza	Żernica	Kuźnia Nieborowska
Liczba wydanych pozwoleń na budowę w przeliczeniu na 100 mieszkańców	5,42	4,29	14,59	3,62	4,57	3,75	5,41	5,14
Stan techniczny obiektów budowlanych użyteczności publicznej	3,2	3,0	4,0	3,0	3,0	3,5	2,5	brak budynków będących w zarządzie Gminy
Udział dróg gminnych wymagających remontu lub modernizacji w ogólnej długości dróg gminnych	32,67%	19,26%	67,54%	45,38%	39,95%	24,05%	35,73%	23,77%

Najwięcej problemów sfery technicznej skumulowanych jest w następujących sołectwach: Żernica (3 z 3), Stanica (3 z 3) i Leboszowice (3 z 3). Na poniższym rysunku zostały przedstawione obszary problemowe Gminy zdiagnozowane w niniejszej sferze.



Rysunek 11 Obszar Gminy Pilchowice z zaznaczonymi sołectwami w których zidentyfikowano problemy w sferze technicznej

Źródło: opracowanie własne

6 Wyznaczenie obszarów zdegradowanych na podstawie wartości wskaźników opracowanych na podstawie diagnozy ilościowej dla poszczególnych sołectw Gminy Pilchowice

Obszar zdegradowany jest to obszar, na którym zidentyfikowano stan kryzysowy spowodowany koncentracją negatywnych zjawisk społecznych, do których zaliczyć można m.in.: bezrobocie, ubóstwo, przestępczość, niski poziom kapitału społecznego, niewystarczający poziom uczestnictwa w życiu publicznym oraz kulturalnym, współwystępujących z negatywnymi zjawiskami w sferze gospodarczej, środowiskowej, przestrzenno-funkcjonalnej lub technicznej. Obszar zdegradowany może być podzielony na podobszary, w tym podobszary nieposiadające ze sobą wspólnych granic pod warunkiem stwierdzenia sytuacji kryzysowej na każdym z podobszarów.

Obszary zdegradowane wyznaczone zostały na podstawie przeprowadzonej analizy wskaźnikowej w pięciu sferach, tj. społecznej, gospodarczej, środowiskowej, przestrzenno-funkcjonalnej oraz technicznej. W poniższej tabeli zostały zestawione wskaźniki przeanalizowane w diagnozie we wszystkich sferach. Kolorem łososiowym zaznaczono obszary, w których zaobserwowano występowanie danego problemu, tzn. wartość wskaźnika była niekorzystna w stosunku do ogólnej wartości dla Gminy.

Tabela 45 Zestawienie wskaźników opracowanych na podstawie diagnozy ilościowej dla obszarów Gminy Pilchowice

L.p.	Wskaźnik	Pilchowice	Nieborowice	Leboszowice	Stanica	Wilcza	Żernica	Kuźnia Nieborowska
Sfera społeczna								
1	Udział osób w wieku poprodukcyjnym w ogólnej liczbie mieszkańców							
2	Udział osób w wieku produkcyjnym w ogólnej liczbie mieszkańców							
3	Wskaźnik obciążenia demograficznego – określa względną ilość osób młodych							
4	Udział bezrobotnych zarejestrowanych wg adresów zamieszkania w populacji mieszkańców ogółem							
5	Udział osób długotrwale bezrobotnych w populacji mieszkańców ogółem							
6	Liczba czynów karalnych osób nieletnich w przeliczeniu na 1 mieszkańca							
7	Liczba przestępstw w przeliczeniu na 1 mieszkańca							
8	Liczba osób korzystających z pomocy społecznej z powodu ubóstwa w przeliczeniu na 1 mieszkańca							
9	Liczba osób korzystających z pomocy społecznej w przeliczeniu na 1 mieszkańca							
10	Liczba osób pobierających zasiłek stały na 1000 ludności							
11	Liczba uczniów szkół podstawowych korzystających z dożywiania w przeliczeniu na 1 mieszkańca							
12	Liczba osób objętych pomocą w ramach procedury „Niebieska karta” w przeliczeniu na 1 mieszkańca							
13	Liczba osób z niepełnosprawnością korzystających z pomocy społecznej w przeliczeniu na 1 mieszkańca							

14	Liczba osób pobierających zasiłek z powodu alkoholizmu w przeliczeniu na 1 mieszkańca							
15	Liczba osób pobierających zasiłek z powodu bezradności opiekuńczo-wychowawczej w przeliczeniu na 1 mieszkańca							
16	Liczba rodzin dotkniętych problemem przemocy w rodzinie w populacji mieszkańców							
17	Liczba wydarzeń kulturalnych w 2015 roku w przeliczeniu na 100 mieszkańców							
18	Frekwencja wyborcza w wyborach Prezydenckich (II tura) w 2015 roku							
19	Frekwencja wyborcza w wyborach samorządowych (na podstawie II tury wyborów na Wójta)							
20	Liczba wypadków drogowych w przeliczeniu na 1 mieszkańca							

Sfera gospodarcza

21	Liczba podmiotów gospodarczych w przeliczeniu na 1 mieszkańca							
----	---	--	--	--	--	--	--	--

Sfera środowiskowa

22	Ilość osuwisk i terenów zagrożonych ruchami masowymi							
23	Wskaźnik nagromadzenia wyrobów zawierających azbest [kg] w przeliczeniu na 100 mieszkańców							

Sfera przestrzenno - funkcjonalna

24	Udział ludności korzystającej z sieci wodociągowej w ogólnej liczbie ludności							
25	Udział ludności korzystającej z sieci kanalizacyjnej w ogólnej liczbie ludności							
26	Liczba przystanków w przeliczeniu na 100 mieszkańców							

27	Liczba klubów sportowych w przeliczeniu na 100 mieszkańców							
28	Liczba obiektów sportowych w przeliczeniu na 100 mieszkańców							

Sfera techniczna

29	Liczba wydanych pozwoleń na budowę w przeliczeniu na 100 mieszkańców							
30	Stan techniczny obiektów budowlanych użyteczności publicznej							
31	Udział dróg gminnych wymagających remontu lub modernizacji w ogólnej długości dróg gminnych							
Liczba występujących problemów w sferze społecznej		11	8	2	12	9	4	10
Liczba występujących problemów w sferze gospodarczej		0	1	1	1	1	0	1
Liczba występujących problemów w sferze środowiskowej		2	1	1	0	1	0	0
Liczba występujących problemów w sferze przestrzenno - funkcjonalnej		4	2	3	3	3	2	3
Liczba występujących problemów w sferze technicznej		2	1	3	3	1	3	1
Liczba problemów ogółem		19	13	10	19	15	9	15
Udział % problemów społecznych		55,00%	40,00%	10,00%	60,00%	45,00%	20,00%	50,00%
Udział % problemów ogółem		61,29%	41,94%	32,26%	61,29%	48,39%	29,03%	48,39%

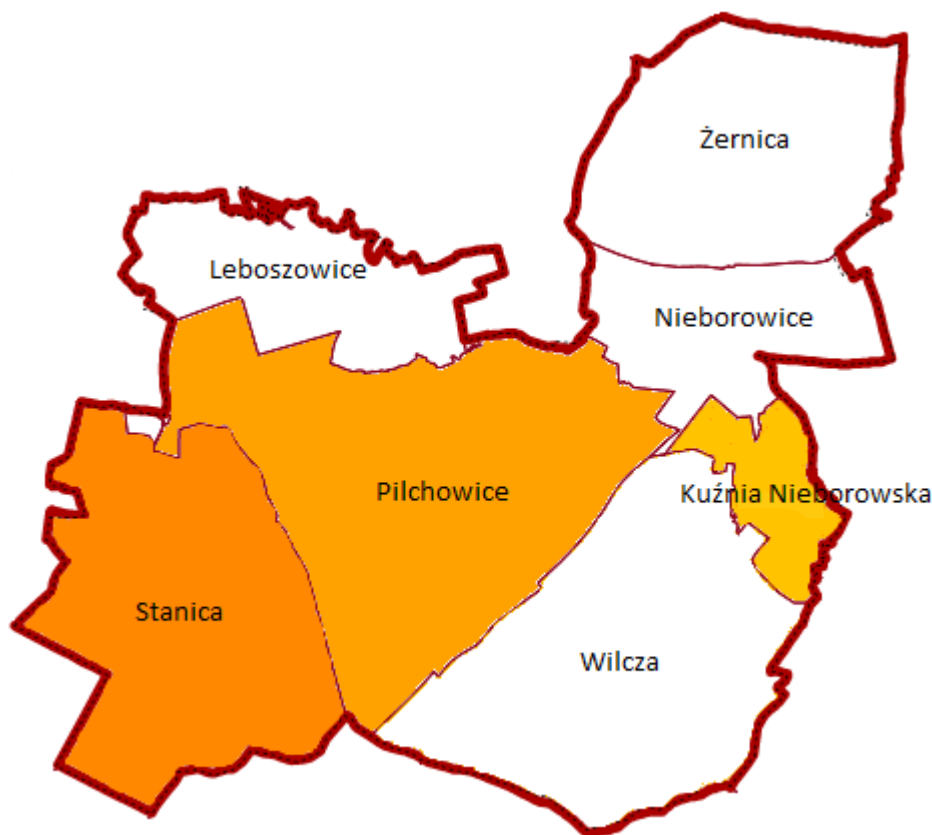
Przeprowadzona diagnoza metodami statycznymi pozwoliła zidentyfikować potencjalne obszary problemowe (zdegradowane), w których występuje największa liczba problemów w porównaniu z innymi obszarami Gminy Pilchowice oraz uśrednionymi wartościami dla niniejszej jednostki samorządu terytorialnego.

Najwięcej problemów społecznych skumulowanych jest w następujących sołectwach: Stanica (60,00% ogółu problemów: 12 z 20), Pilchowice (55,00% ogółu problemów: 11 z 20), Kuźnia Nieborowska (50,00% ogółu problemów: 10 z 20).

Jednocześnie w sołectwach **Stanica, Pilchowice i Kuźnia Nieborowska** występują problemy w co najmniej trzech sferach: gospodarczej, środowiskowej, funkcjonalno-przestrzennej, czy technicznej.

Podsumowując, największa sytuacja kryzysowa występuje w sołectwach Stanica (61,29% ogółu problemów), Pilchowice (61,29% ogółu problemów), i Kuźnia Nieborowska (48,39% ogółu problemów), w związku z tym obszary te można uznać jako zdegradowane i objąć rewitalizacją. Na poniższej mapie zostały zaznaczone obszary zdegradowane (wyższe nasycenie koloru świadczy o zdiagnozowanej większej ilości problemów).

Obszar zdegradowany stanowi 47,50% powierzchni Gminy i jest zamieszkały przez 44,27% mieszkańców Gminy Pilchowice.



Rysunek 12 Zdiagnozowane obszary zdegradowane na terenie Gminy Pilchowice

Źródło: opracowanie własne

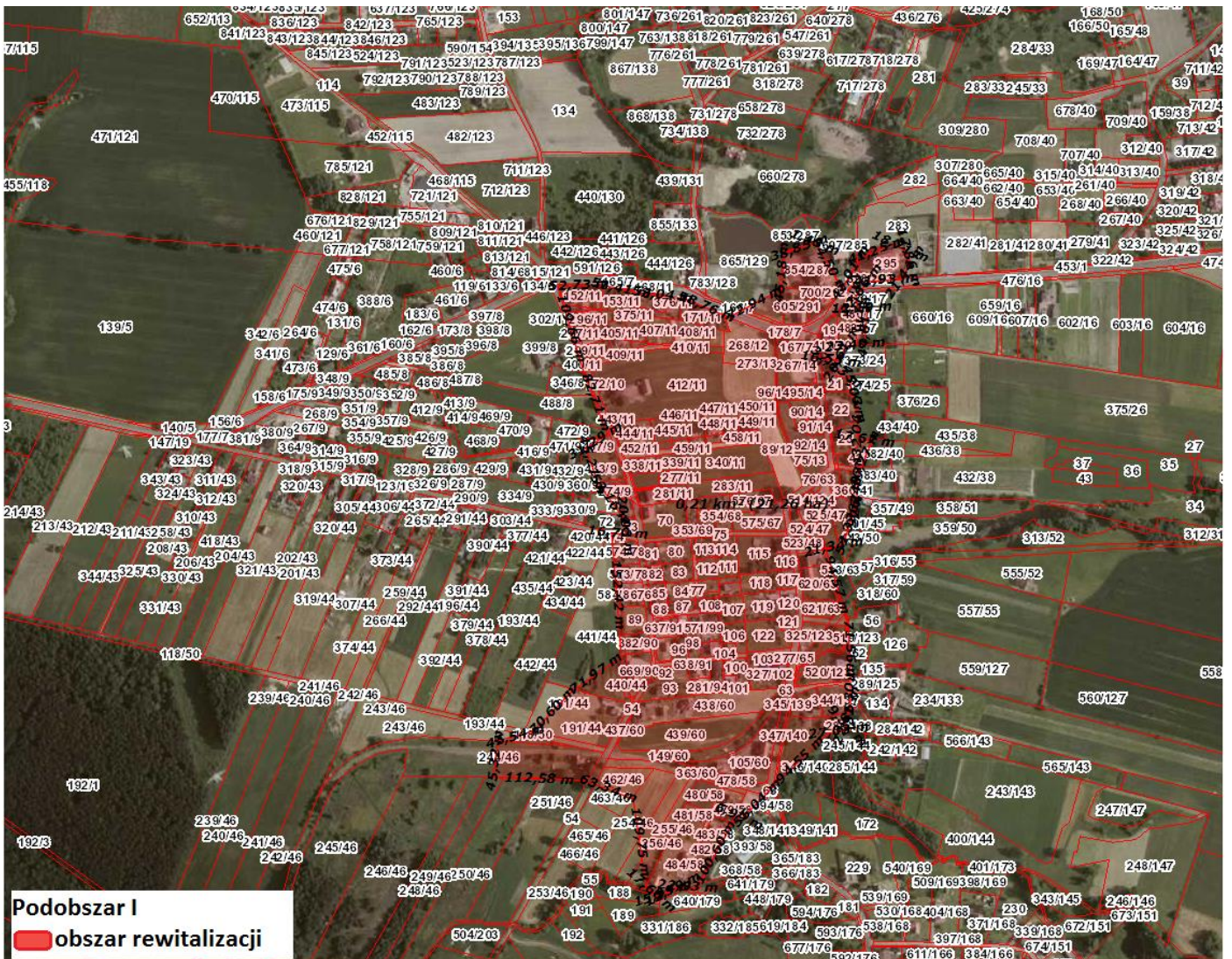
7 Delimitacja obszaru rewitalizacji

Obszar rewitalizacji obejmuje całość lub część obszaru zdegradowanego i dotkniętych szczególną koncentracją problemów i negatywnych zjawisk kryzysowych, na którym z uwagi na istotne znaczenie dla rozwoju lokalnego, zamierza się prowadzić rewitalizację. Obszar rewitalizacji może być podzielony na podobszary, w tym podobszary nieposiadające ze sobą wspólnych granic. Według Ustawy o rewitalizacji z dnia 9 października 2015 roku obszar rewitalizacyjny nie może być większy niż 20% powierzchni gminy oraz zamieszkały przez nie więcej niż 30% liczby mieszkańców gminy. Wskutek tego obszar zdegradowany został ograniczony. Nastąpiło to na podstawie analizy desk research, analizy wskaźnikowej oraz ankietyzacji wśród mieszkańców Gminy Pilchowice. Opierając się na wyżej wymienionych metodach podjęto decyzję odnośnie wyboru jednostek przestrzennych, które objęte zostaną obszarem rewitalizacji. Wyznaczono obszar rewitalizacji, którego powierzchnia wynosi 1 140,23 ha (16,31% powierzchni Gminy Pilchowice), obszar ten zamieszkuje 3 407 osób (29,87% mieszkańców Gminy Pilchowice). Poniżej zaprezentowano dane dotyczące powierzchni oraz liczby mieszkańców w obszarze rewitalizacji.

Tabela 46 Obszar rewitalizacji

Obszar rewitalizacji	Powierzchnia [ha]	Odsetek	Liczba mieszkańców [osoby]	Odsetek
Podobszar I	21,26	0,30%	311	2,73%
Podobszar II	12,17	0,17%	62	0,54%
Podobszar III	1 106,80	15,84%	3 034	26,60%
Razem	1 140,23	16,31%	3 407	29,87%

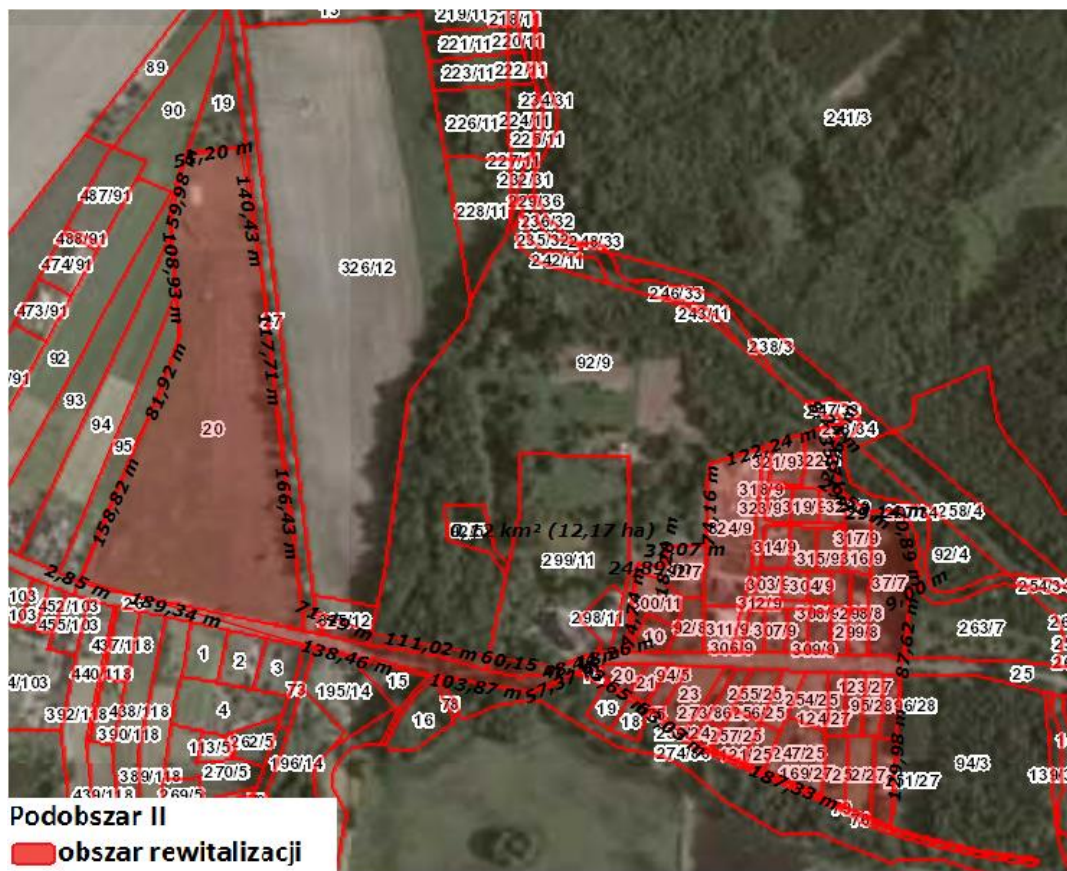
Podobszar I rewitalizacji w sołectwie Stanica



Rysunek 5.4-1 Podobszar I rewitalizacji w sołectwie Stanica

Źródło: opracowanie własne na podstawie <http://gliwicki.e-mapa.net/>

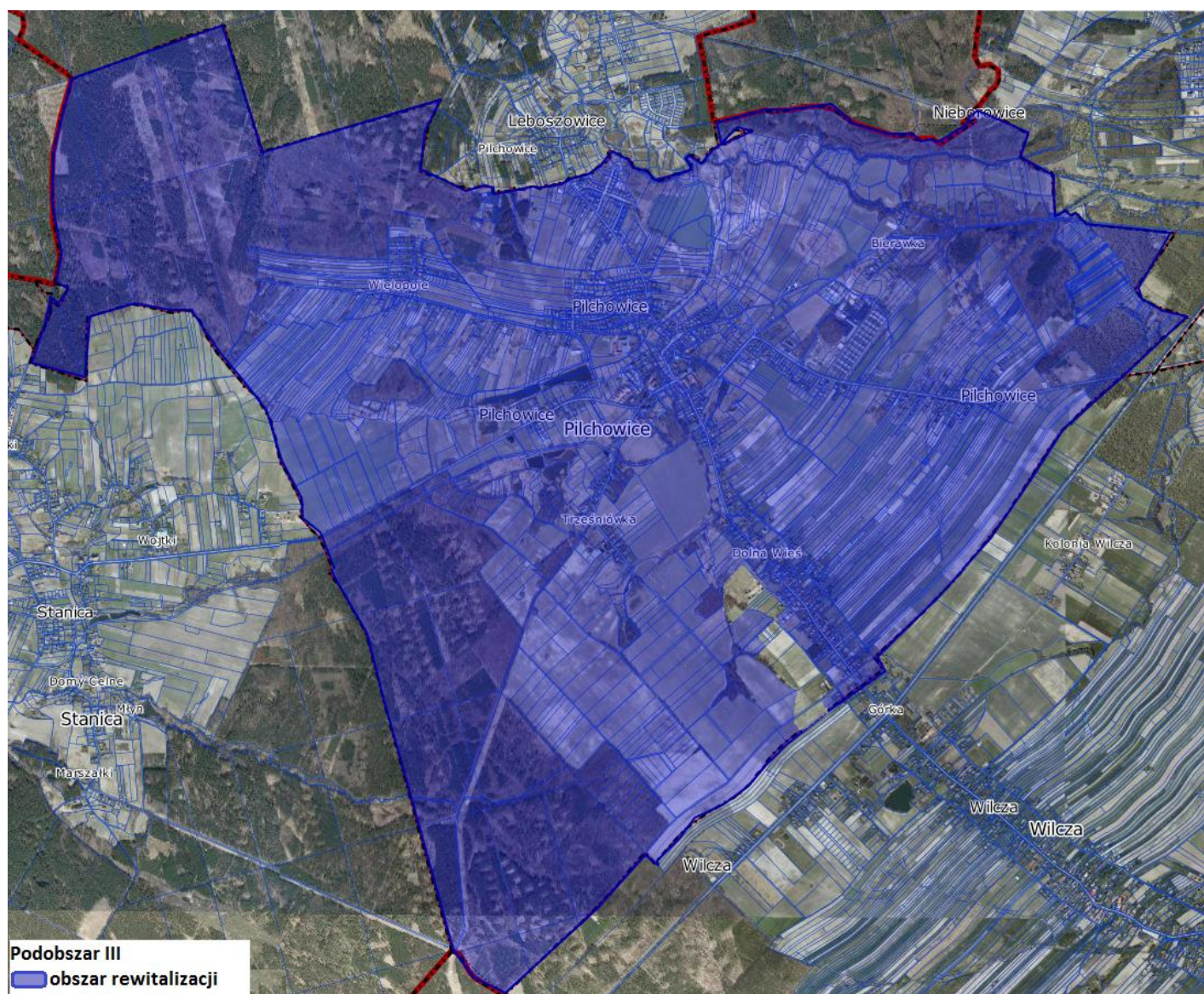
Podobszar II rewitalizacji w sołectwie Kuźnia Nieborowska



Rysunek 5.4-2 Podobszar II rewitalizacji w sołectwie Kuźnia Nieborowska

Źródło: opracowanie własne na podstawie <http://gliwicki.e-mapa.net/>

Podobszar III rewitalizacji w sołectwie Pilchowice



Rysunek 5.4-3 Podobszar III rewitalizacji w sołectwie Pilchowice

Źródło: opracowanie własne na podstawie <http://portal.gison.pl/pilchowice/>

8 Pogłębiona diagnoza obszaru rewitalizacji

Obszar zdegradowany w Gminie Pilchowice stanowi 47,50% (33,2 km²) powierzchni Gminy, jest zamieszkały przez 44,27% (5 040 osób) mieszkańców. Odsetek ten przekracza maksymalne wartości, jakie zawarte są w Ustawie z dnia 9 października 2015 roku o rewitalizacji. Według Ustawy obszar rewitalizacyjny nie może być większy niż 20% powierzchni Gminy oraz zamieszkały przez nie więcej niż 30% liczby mieszkańców Gminy. Wskutek tego obszar zdegradowany został ograniczony. Nastąpiło to na podstawie pogłębionej analizy danych zastanych Desk Research, a także opinii interesariuszy Lokalnego Programu Rewitalizacji wyrażonej podczas prowadzenia badań sondażowych oraz warsztatów prowadzonych z interesariuszami rewitalizacji w Gminie Pilchowice. Opierając się na wyżej wymienionych metodach podjęto decyzję odnośnie wyboru jednostek przestrzennych, które objęte zostaną obszarem rewitalizacji. W trakcie delimitacji obszaru rewitalizacji wyznaczono obszar o powierzchni 1 140,23 ha (16,31% powierzchni Gminy Pilchowice), obszar ten zamieszkuje 3 407 osób (29,87% mieszkańców Gminy Pilchowice).

Delimitacja została sporządzona zgodnie z „Wytycznymi w zakresie rewitalizacji w programach operacyjnych”, które zostały opracowane przez Ministerstwo Infrastruktury i Rozwoju. Delimitacji przestrzennej dokonano poprzez szczegółową analizę koncentracji negatywnych zjawisk występujących w badanym obszarze Gminy Pilchowice. Głównym założeniem przy delimitacji było wskazanie obszaru, na którym koncentrują się negatywne zjawiska społeczne oraz wskazanie potencjałów.

Podobszar I w sołectwie Stanica

Podobszar I obejmuje centrum sołectwa Stanica. Powierzchnia podobszaru I zajmuje 21,26 ha i jest zamieszkała przez 311 mieszkańców.

W granicach podobszaru mieszczą się następujące ulice:

- ul. Gliwicka (od kościoła, szkoły) obok kapliczki w kierunku do ul. 1-go Maja
- część ul. 1-go Maja
- do ul. Cystersów (całość)
- ul. Dworcowa (całość)
- ul. Powstańców (całość)
- ul. Krzywa (całość)
- ul. Gliwicka (od skrzyżowania z ul. Dworcową w kierunku kościoła, szkoły).

Na wskazanym podobszarze rewitalizacji występują liczne zjawiska kryzysowe, które wymagają szybkiej interwencji oraz działania w celu ich eliminacji lub znaczącego ograniczenia. Po przeprowadzeniu analizy wskaźnikowej do głównych problemów społecznych zaliczono przede wszystkim bezrobocie, przemoc w rodzinie oraz wysoki wskaźnik świadczeń pomocy społecznej.

Analizowana sytuacja bezrobocia na terenie sołectwa Stanica pozwoliła zidentyfikować występowanie tego problemu wśród mieszkańców niniejszego sołectwa. 2,18% mieszkańców sołectwa było zarejestrowanych jako osoby bezrobotne – wartość wskaźnika była o 0,27% wyższa niż wartość referencyjna dla Gminy. Ponadto najwyższy udział osób długotrwale bezrobotnych wśród wszystkich sołectw pociąga za sobą zwiększenie liczby osób korzystających z pomocy społecznej.

W 2015 r. 57 mieszkańców sołectwa korzystało z świadczeń pomocy społecznej. Liczba osób korzystających z pomocy społecznej w przeliczeniu na 1 mieszkańca wyniosła 0,038 i była wyższa niż wartość referencyjna dla Gminy. Dodatkowo 6 mieszkańców sołectwa Stanica pobierało zasiłek stały. Wartość wskaźnika w przeliczeniu na 1 mieszkańca wyniosła 0,004 i była dwukrotnie wyższa niż średnia obliczona dla Gminy. Ponadto zdiagnozowano problem związany z ponadprzeciętną liczbą osób korzystających z pomocy społecznej z powodu alkoholizmu.

W sołectwie Stanica 13 uczniów szkół podstawowych korzystało z dożywiania, co daje w przeliczeniu na 1 mieszkańca wartość wskaźnika równą 0,009.

W niniejszym sołectwie zdiagnozowano występowanie problemu przemocy w rodzinie – 0,53% rodzin było dotkniętych problemem przemocy. Problem ten nie występował w innych sołectwach Gminy Pilchowice. Dodatkowo 8 mieszkańców sołectwa Stanica było objętych pomocą w ramach procedury „Niebieska karta”.

Ponadto wartość wskaźnika dot. liczby wydarzeń kulturalnych w 2015 roku w przeliczeniu na 100 mieszkańców dla sołectwa Stanica była o 0,157 niższa niż wartość dla Gminy Pilchowice.

W ramach sfery gospodarczej analizie poddano m.in. liczbę podmiotów gospodarczych w przeliczeniu na 1 mieszkańca. W podobszarze rewitalizacji w 2015 roku występowało 66 tego rodzaju podmiotów. Mała ilość podmiotów gospodarczych jest ściśle powiązana z występowaniem na tym podobszarze rewitalizacji wyższego poziomu bezrobocia.

W ramach strefy środowiskowej analiza wskaźnikowa nie wykazała występowania sytuacji kryzysowej.

Problemem sfery przestrzenno-funkcjonalnej jaki zdiagnozowano na obszarze sołectwa był brak sieci kanalizacyjnej. Ponadto analizie poddano liczbę przystanków komunikacji autobusowej w przeliczeniu na 100 mieszkańców. Należy zwrócić uwagę, że wartość wskaźnika dla sołectwa Stanica wyniosła 0,265 i była o 0,192 niższa niż wartość referencyjna dla Gminy.

W ramach sfery technicznej analizowano wskaźnik udziału długości dróg gminnych wymagających remontu lub modernizacji. Dla obszaru sołectwa Stanica zdiagnozowano występowanie 39,95% dróg wymagających remontu lub modernizacji. Ponadto analizie poddano wskaźnik liczby wydanych pozwoleń na budowę w przeliczeniu na 100 mieszkańców. Dla niniejszego terenu wartość wskaźnika wyniosła 4,57, co świadczy o małym poziomie atrakcyjności osadniczej w/w terenów.

Podobszar II w sołectwie Kuźnia Nieborowska

Podobszar II stanowi północną część sołectwa Kuźnia Nieborowska. Powierzchnia podobszaru II zajmuje 12,17 ha i jest zamieszkała przez 62 mieszkańców. W granicach podobszaru mieszczą się teren boiska oraz gospodarstwa domowe znajdujące się wzdłuż ul. Knurowskiej (strona lewa i prawa za DPS).

Wśród mieszkańców sołectwa Kuźnia Nieborowska zdiagnozowano występowanie dużego wskaźnika przestępczości, który wynosił w 2015 r. 0,042 przestępstwa w przeliczeniu na 1 mieszkańca.

Wśród mieszkańców Kuźni Nieborowskiej zaobserwowano występowanie ponadprzeciętnej liczby osób korzystających z świadczeń Ośrodka Pomocy Społecznej. Liczba osób korzystających z pomocy społecznej w przeliczeniu na 1 mieszkańca była najwyższa wśród wszystkich sołectw Gminy

Pilchowice. Podobnie jak wskaźnik dot. liczby osób korzystających z pomocy społecznej z powodu ubóstwa w przeliczeniu na 1 mieszkańca, liczby osób pobierających zasiłek stały na 1000 ludności, liczby uczniów szkół podstawowych korzystających z dożywiania w przeliczeniu na 1 mieszkańca, liczby osób z niepełnosprawnością korzystających z pomocy społecznej w przeliczeniu na 1 mieszkańca, oraz liczby osób pobierających zasiłek z powodu alkoholizmu w przeliczeniu na 1 mieszkańca.

Problemem sfery społecznej jest również wysoki udział osób pobierających zasiłek stały w populacji mieszkańców – wartość wskaźnika wynosiła 0,0047 i była wyższa niż wartość referencyjna dla Gminy Pilchowice.

Ponadto na terenie sołectwa w 2015 r. miały miejsce 2 wypadki drogowe, co w przeliczeniu na 1 mieszkańca daje wartość wskaźnika równą 0,0047. Wartość ta odbiega od wartości referencyjnej dla Gminy, która wynosiła 0,0005.

W podobszarze II rewitalizacji w 2015 roku zdiagnozowano problem związany z małą liczbą podmiotów gospodarczych. Wartość wskaźnika była najniższa wśród wszystkich sołectw Gminy i wynosiła 0,28.

W ramach sfery przestrzenno-funkcjonalnej analizowano wskaźnik liczby klubów sportowych w przeliczeniu na 100 mieszkańców. Na terenie sołectwa Kuźnia Nieborowska nie występują kluby sportowe. Ponadto teren sołectwa nie jest skanalizowany.

W ramach sfery technicznej analizie poddano wskaźnik liczby wydanych pozwoleń na budowę w przeliczeniu na 100 mieszkańców. Wartości wskaźnika dla sołectwa Kuźnia Nieborowska była niższa niż wartość referencyjna dla Gminy.

Podobszar III w sołectwie Pilchowice

Podobszar III stanowi teren sołectwa Pilchowice oprócz gospodarstw domowych znajdujących się wzdłuż ulic:

- Spokojna
- Słoneczna
- Promienna
- Pogodna
- Tęczowa

Powierzchnia podobszaru III zajmuje 1 106,80 ha i jest zamieszkała przez 3 034 mieszkańców.

Analizowana sytuacja demograficzna na terenie sołectwa Pilchowice obrazuje występowanie największego udziału osób w wieku poprodukcyjnym w ogólnej liczbie mieszkańców. Wartość tego wskaźnika wynosiła 18,86% i była wyższa o 0,99% od wartości referencyjnej dla Gminy. Dodatkowo zaobserwowano wysoki wskaźnik obciążenia demograficznego na tym terenie.

Analiza wskaźnikowa pozwoliła zidentyfikować występowanie problemu bezrobocia wśród mieszkańców niniejszego sołectwa. 2,42% mieszkańców sołectwa było zarejestrowanych jako osoby bezrobotne – wartość wskaźnika była o 0,50% wyższa niż wartość referencyjna dla Gminy. Ponadto najwyższy udział osób długotrwale bezrobotnych wśród wszystkich sołectw pociąga za sobą zwiększenie liczby osób korzystających z pomocy społecznej.

W sołectwie Pilchowice w 2015 r. 130 mieszkańców korzystało z świadczeń Ośrodka Pomocy Społecznej, co daje wartość wskaźnika wyższą niż średnia dla Gminy. Ponadto zdiagnozowano występowanie ponadprzeciętnej liczby uczniów szkół podstawowych korzystających z dożywiania oraz osób z niepełnosprawnością korzystających z pomocy społecznej. Dodatkowo wartość wskaźnika, tj. liczba osób pobierających zasiłek z powodu bezradności opiekuńczo-wychowawczej w przeliczeniu na 1 mieszkańca była wyższa od średniej dla Gminy o 0,004. Na terenie niniejszego sołectwa zaobserwowano małą liczbę wydarzeń kulturalnych przypadających na 100 mieszkańców – wartość wskaźnika wynosiła 0,355.

W ramach sfery gospodarczej w sołectwie Pilchowice liczba podmiotów gospodarczych przypadająca na 1 mieszkańca była wyższa niż średnia obliczona dla terenu całej Gminy. Natomiast mieszkańcy sołectwa szczególnie ulicy Bierawka narażeni są na negatywne działanie firmy PW Atex Sp. z o.o. zajmującej się dostarczaniem opału. Ponadto dla mieszkańców uciążliwa staje się ferma drobiu przy ul. Gliwickiej z uwagi na generowane nieprzyjemne zapachy, a także "Piaskownia" Marek Malanowicz, Jerzy Dziątko w której problematyczne są kwestie rekultywacji i dalszej eksploatacji złóż.

Problemem w sferze środowiskowej jaki został zdiagnozowany był wysoki wskaźnik nagromadzenia wyrobów zawierających azbest [kg] w przeliczeniu na 100 mieszkańców. Wartość wskaźnika wynosiła 8 499 i była największa wśród pozostałych sołectw Gminy Pilchowice. Ponadto na niniejszym terenie występowała ponadprzeciętna ilość osuwisk i terenów zagrożonych ruchami masowymi przypadająca na 1 km².

Problemem sfery przestrzenno-funkcjonalnej jaki zdiagnozowano na obszarze sołectwa Pilchowice była mała liczba klubów i obiektów sportowych przypadająca na 100 mieszkańców. Wartość wskaźników dla sołectwa Pilchowice wynosiła odpowiednio 0,032 i 0,097 i były niższe niż wartość referencyjna dla Gminy. Ponadto na terenie sołectwa występuje mała liczba przystanków przypadająca na 100 mieszkańców.

W latach 2010-2015 na terenie sołectwa Pilchowice zostało wydanych 133 pozwoleń na budowę, co w przeliczeniu na 100 mieszkańców daje wartość wskaźnika równą 4,29. Wartość ta jest najniższa wśród wszystkich analizowanych sołectw Gminy Pilchowice.

Opinie i sugestie mieszkańców Gminy

Pogłębienie analizy o opinie i sugestie mieszkańców Gminy Pilchowice, uzyskane w ramach przeprowadzenia badań sondażowych, pozwalają na wnioskowanie o przyczynach występowania poszczególnych negatywnych zjawisk. Zdaniem największej liczby ankietowanych (37%) sołectwo Pilchowice powinno zostać poddane rewitalizacji, co jest potwierdzeniem dokonanej diagnozy wskaźnikowej. Sołectwo Stanica uzyskało odsetek odpowiedzi wynoszący 10%.

Respondenci wskazywali na występowanie problemów społecznych, tj. niewystarczająca oferta kulturalna (31%), niski poziom integracji społecznej (31%) oraz niewystarczający dostęp do infrastruktury społecznej (30%), co jest potwierdzeniem diagnozy wskaźnikowej w trzech podobszarach. Powyższe informacje potwierdzają występowanie zjawisk kryzysowych w sferze społecznej oraz konieczność interwencji procesu rewitalizacji na wskazanych terenach.

Badania sondażowe przeprowadzone wśród mieszkańców dodatkowo zwróciły uwagę na następujące problemy występujące w ramach sfery gospodarczej: brak wystarczającej ilości miejsc pracy, takiej odpowiedzi udzieliło 24% badanych. Występujące bezrobocie spowodowane jest brakiem wystarczającej ilości miejsc pracy, brakiem nowych inwestycji. Brak miejsca pracy implikuje konieczność korzystania z usług pomocy społecznej.

Ponadto wyniki badań sondażowych zwracają uwagę na występowanie w obrębie podobszarów rewitalizacji następujących problemów: zanieczyszczenie powietrza, na które wskazało 56% badanych oraz zły stan estetyczny otoczenia (49%).

Osoby ankietowane uważają, że największym problemem w sferze przestrzenno – funkcjonalnej jest niewystarczający dostęp do komunikacji zbiorowej (74% badanych). 45% respondentów badania wskazało na zły bądź niewystarczający stan sieci kanalizacyjnej. Natomiast w obszarze dotyczącym sfery technicznej, większość badanych (80%) wskazywała na zły lub niewystarczający stan infrastruktury drogowej.

Dla respondentów największy potencjał rozwoju Gminy Pilchowice stanowi edukacja, takiej odpowiedzi udzieliło 48% badanych. Dla 36% respondentów to kapitał ludzki oraz bezpieczeństwo (33%).

Materiały zebrane podczas spotkań konsultacyjnych w formie warsztatów przeprowadzonych w kwietniu zwróciły uwagę na potrzebę podjęcia działań rewitalizacyjnych we wskazanych granicach podobszarów w sołectwie Stanica, Kuźnia Nieborowska oraz Pilchowice.

Według interesariuszy procesu rewitalizacji szczególnie w centrum zdegradowanych sołectw zauważalny jest zanik więzi społecznych, odpowiedzialności mieszkańców za swą miejscowość, a także postępująca anonimowość, które przyczyniają się do powstawania zjawisk aspołecznych – przestępczości, aktów wandalizmu, a także braku wrażliwości na potrzeby innych i poczucia osamotnienia.

Ponadto zwrócono uwagę na ograniczone możliwości zapewnienia opieki dla dzieci przy jednoczesnych trudnościach związanych ze znalezieniem pracy, w szczególności pracy „na miejscu” umożliwiającej łączenie obowiązków zawodowych i rodzicielskich, które powodują wiele negatywnych następstw, m.in. konieczność wycofania się przez młode matki z rynku pracy, co może powodować pogorszenie sytuacji ekonomicznej rodziny, konieczność przeniesienia aktywności całej rodziny związanej z funkcjonowaniem społeczno-zawodowym do pobliskich ośrodków miejskich, co z kolei wpływa na brak identyfikacji z miejscem zamieszkania.

Coraz większa anonimowość mieszkańców hamuje umiejętną i skuteczną reakcję na pojawiające się problemy społeczne, a braki infrastrukturalne zdecydowanie ograniczają integrację mieszkańców oraz realizację ich potrzeb społeczno-kulturalnych.

W związku z powyższym społeczeństwo zaproponowało organizację różnokierunkowych działań aktywizujących, które powinny doprowadzić do polepszenia jakości życia rodzin z terenów objętych rewitalizacją. Problemem na który często zwracali uwagę uczestnicy spotkań była niewystarczająca oferta profilaktyki zdrowotnej. Opracowane programy zdrowotne dot. szczepień profilaktycznych dzieci zamieszkałych na terenie Gminy Pilchowice przeciwko bakteriom meningokokowym grupy C oraz dzieci nowonarodzonych przeciwko zakażeniom pneumokokowym na lata 2016-2018 wskazują na potrzebę prowadzenia akcji szczepień ochronnych. Z uwagi na wysoki w

populacji mieszkańców Gminy udział osób w wieku poprodukcyjnym konieczne stają się programy profilaktyczne skierowane do mieszkańców Gminy w kierunku wykrywania cukrzycy, nadciśnienia tętniczego, miażdżycy, czy osteoporozy. Częstość występowania niniejszych chorób wzrasta z wiekiem. Ponadto osoby w podeszłym wieku szczególnie narażone są na ryzyko rozwoju nowotworów.

Ze względu na opisane powyżej nawarstwienie się problemów wskazane podobszary zostały wybrane jako te, które należy poddać procesowi rewitalizacji, ponieważ wymagają wsparcia w największym stopniu.

Potencjały obszaru rewitalizacji

Analizowane tereny w sołectwach Stanica, Kuźnia Nieborowska oraz Pilchowice zostały wskazane jako obszar rewitalizacji z uwagi na istniejące potencjały tych terenów, które dają możliwość wyprowadzenia obszaru z sytuacji kryzysowej.

Pilchowice posiadają największy potencjał pozwalający na zatrzymanie, a nawet odwrócenie negatywnych zjawisk społecznych zachodzących w Gminie. Posiadane zasoby, ich właściwe wykorzystanie i ukierunkowanie działań dają podstawy do osiągnięcia rezultatów, które będą mogły być w przyszłości wykorzystane jako dobre praktyki w pozostałych miejscowościach. Budynek przy ul. Dworcowej stanowi potencjał dla rozwoju oferty kulturalnej poprzez utworzenie sali spotkań oraz sali konferencyjno-szkoleniowej. A także stwarza warunki do prowadzenia szkoleń, kursów, warsztatów, oraz organizację wystaw, jarmarków promujących aktywną integrację mieszkańców Gminy. Celem tych działań będzie wzrost kompetencji społecznych dzieci i rodzin, integracja społeczna, oraz odnalezienie się na rynku pracy. Ponadto działania te przyczynią się do zmniejszenia poczucia wykluczenia oraz pośrednio do zmniejszenia liczby osób korzystających z pomocy społecznej i osób bezrobotnych.

Ośrodek zdrowia zlokalizowany na terenie Pilchowic daje możliwość prowadzenia działań z zakresu profilaktyki zdrowotnej, które pozytywnie wpłyną na sytuację zdrowotną mieszkańców, co ma bezpośredni wpływ na aktywność społeczno-zawodową mieszkańców, a często i sytuację ekonomiczną.

9 Powiązanie z dokumentami strategicznymi Gminy

Lokalny Program Rewitalizacji zachowuje zgodność z dokumentami strategicznymi oraz planistycznymi Gminy Pilchowice, Powiatu Rybnickiego, Województwa Śląskiego oraz kraju. Jedną z cech charakteryzujących programy rewitalizacji jest ich komplementarność z dokumentami określającymi kierunki rozwoju Gminy, tj. dokumentami strategicznymi i planistycznymi, są również powiązane z diagnozą społeczną i gospodarczą Gminy przedstawioną w niniejszym dokumencie.

Cele i założenia Lokalnego Programu Rewitalizacji wpisują się w postanowienia zawarte w dokumentach strategicznych obowiązujących w Gminie, powiecie i województwie. Analizie powiązań poddano następujące dokumenty:

- Strategię „Gmina Pilchowice 2020”

- Strategię Rozwiązywania Problemów Społecznych w Gminie Pilchowice na lata 2017-2026,
- Studium Uwarunkowań i Kierunków Zagospodarowania Przestrzennego Gminy Pilchowice,
- Strategię Rozwoju Powiatu Gliwickiego na lata 2005-2020,
- Strategię Rozwoju Województwa Śląskiego do 2020 roku „Śląskie 2020+”.

Cele główne Programu zostały powiązane z celami w innych dokumentach na zasadzie podobieństwa i zbieżności.

Poniższa tabela prezentuje powiązanie każdego celu głównego Lokalnego Programu Rewitalizacji dla Gminy Pilchowice na lata 2017-2023 z innymi (wyżej wymienionymi) dokumentami strategicznymi gminy, powiatu oraz województwa.

Tabela 47. Powiązanie celów głównych LPR z dokumentami strategicznymi

Cel główny1: Wysoka jakość kapitału ludzkiego poprzez podnoszenie kwalifikacji oraz kompetencji	
Dokument strategiczny	Powiązanie z celami
Strategia „Gmina Pilchowice 2020”	Cel strategiczny: Gmina rozwijająca się – przyjazna dla mieszkańców
Strategia Rozwiązywania Problemów Społecznych w Gminie Pilchowice na lata 2017-2026	Cel operacyjny II Wspieranie osób bezrobotnych w zwiększeniu szans na rynku pracy Cele szczegółowe: 1. Opracowanie i realizacja projektów/programów służących aktywizacji zawodowej osób bezrobotnych, w tym współfinansowanie z funduszy zewnętrznych 2. Aktywizacja zawodowa osób bezrobotnych
Strategia Rozwoju Województwa Śląskiego do 2020 roku „Śląskie 2020+”	Cel operacyjny: B.2. Rozwój kompetencji, umiejętności i wzrost poziomu aktywności mieszkańców Cel operacyjny: B.3. Harmonia społeczna i wysoki kapitał zaufania oraz dogodne warunki życia mieszkańców
Strategia Rozwoju Powiatu Gliwickiego na lata 2005-2020	Priorytet 1 Wzmacnianie kapitału ludzkiego powiatu gliwickiego CS1.1 Wysokie, stale doskonalone kwalifikacje mieszkańców wspierające społeczny i gospodarczy rozwój powiatu poprzez edukację i poprawę infrastruktury edukacyjnej
Strategia Rozwoju Województwa Śląskiego do 2020 roku „Śląskie 2020+”	Cel operacyjny: B.2. Rozwój kompetencji, umiejętności i wzrost poziomu aktywności mieszkańców
Cel główny 2: Poprawa jakości życia społeczności lokalnej i podniesienie atrakcyjności osadniczej Gminy	
Dokument strategiczny	Powiązanie z celami
Strategia „Gmina Pilchowice 2020”	Cel strategiczny: Gmina rozwijająca się – przyjazna dla mieszkańców Wysoka atrakcyjność przestrzeni publicznych w gminie pod względem ładu, estetyki
Strategia Rozwiązywania Problemów Społecznych w Gminie Pilchowice na lata 2017-2026	Cel operacyjny V: Działania profilaktyczno-edukacyjne zmierzające do poprawy stanu zdrowia mieszkańców Gminy Pilchowice oraz systemu przeciwdziałania uzależnieniom, ze szczególnym uwzględnieniem zagrożonych tym zjawiskiem dzieci i młodzieży Cel szczegółowy 1: Ochrona i promocja zdrowia-działalność w zakresie profilaktyki zdrowotnej-organizowanie okresowych, przesiewowych działań
Studium Uwarunkowań i Kierunków Zagospodarowania Przestrzennego Gminy Pilchowice	Cel 1.4. Wysoka atrakcyjność (estetyka) przestrzeni publicznych w gminie

Strategia Rozwoju Powiatu Gliwickiego na lata 2005-2020	Priorytet 1 Wzmacnianie kapitału ludzkiego powiatu gliwickiego CS1.2 Podniesienie jakości świadczeń zdrowotnych i aktywna polityka społeczna CS1.4 Rozwój zróżnicowanej oferty kulturalnej CS1.5 Wyzwalanie społecznej aktywności mieszkańców Priorytet 2: Poprawa warunków mieszkania na terenie powiatu CS2.3 Podwyższanie estetyki miejscowości Priorytet 3: Zrównoważony rozwój gospodarczy i turystyczny zapewniający bogatą ofertę produktów i usług CS3.5 Rewitalizacja miast i odnowa wsi
Strategia Rozwoju Województwa Śląskiego do 2020 roku „Śląskie 2020+”	Cel operacyjny: B.1. Poprawa kondycji zdrowotnej mieszkańców województwa Cel operacyjny: B.3. Harmonia społeczna i wysoki kapitał zaufania oraz dogodne warunki życia mieszkańców Cel operacyjny: C.2. Zintegrowany rozwój ośrodków różnej rangi Cel operacyjny: C.3. Wysoki poziom ładu przestrzennego i efektywne wykorzystanie przestrzeni

Warto także nadmienić, iż wskazane cele główne LPR są tożsame z celem głównym Narodowego Planu Rewitalizacji, którego założeniem jest: poprawa warunków rozwoju obszarów zdegradowanych w wymiarze przestrzennym, społecznym, kulturowym i gospodarczym. Realizacji tego celu służyć będzie tworzenie korzystnych warunków dla prowadzenia rewitalizacji w Polsce i położenie nacisku na holistyczne, zintegrowane podejście do prowadzenia takich działań.

Możliwość powiązania celów głównych Lokalnego Programu Rewitalizacji z innymi celami określonymi w dokumentach strategicznych sprawia, że prezentowany dokument ma charakter kompleksowy, a realizowane w jego ramach działania można traktować w szerszej perspektywie znaczeniowej.

10 Wizja stanu obszaru po przeprowadzeniu rewitalizacji

Realizacja działań przedstawionych w Lokalnym Programie Rewitalizacji dla Gminy Pilchowice na lata 2017-2023 przyczyni się do wyprowadzenia ze stanu kryzysowego zdiagnozowanych obszarów zdegradowanych w sposób kompleksowy, poprzez zintegrowane działania na rzecz lokalnej społeczności, przestrzeni i gospodarki.

Wizja stanu obszaru po przeprowadzeniu rewitalizacji zawiera opis pożądanego stanu docelowego w czterech aspektach (społecznym, gospodarczym, przestrzenno - funkcjonalnym i techniczno-budowlanym) i przedstawia się następująco:

Gmina Pilchowice dąży do pełnej integracji mieszkańców, tworzy możliwości funkcjonowania w warunkach wolnych od zagrożeń i na miarę standardów europejskich. To obszar zapewniający mieszkańcom możliwość rozwoju, wysoką jakość życia oraz łatwy dostęp do zróżnicowanej oferty publicznej.

Na obszarze poddanym rewitalizacji wzrośnie poziom społecznej integracji oraz poczucia przynależności do miejsca zamieszkania. Pilchowice to gmina wzmacniająca więzi społeczne, w tym międzypokoleniowe, zapewniająca usługi społeczne na wysokim poziomie podnoszące standard jakości życia mieszkańców.

Kwalifikacje społeczności lokalnej są stale podwyższane i dostosowywane do potrzeb współczesnej gospodarki, stanowiące ważny czynnik atrakcyjności inwestycyjnej i fundament

samodzielności mieszkańców. W gminie występują korzystne warunki dla odkrywania i rozwijania talentów mieszkańców poprzez organizację warsztatów, szkoleń, kursów oraz programów aktywizacji zawodowej.

Pilchowice to gmina łącząca nowoczesność z tradycją, otwarta, ekologiczna, przyjazna i bezpieczna. W Gminie dostępne są usługi społeczne o odpowiedniej jakości, m.in. służba zdrowia, kultura, opieka socjalna.

Wizję tę pozwolą zrealizować cele główne i kierunki działań rewitalizacyjnych opisane w niniejszym dokumencie.

11 Cele i działania

Wyznaczone cele i działania zostały sformułowane na podstawie zdiagnozowanych problemów i potrzeb, mają za zadanie ograniczenie bądź eliminację negatywnych zjawisk.

Cele i działania określono na podstawie przeprowadzonej diagnozy, w oparciu o doświadczenie i wiedzę specjalistyczną, a także kierując się wynikami konsultacji społecznych. Cele oraz działania i zamierzenia pozwalające na osiągnięcie celów są spójne i powiązane z diagnozą obszaru rewitalizacji identyfikującą czynniki i przyczyny degradacji.

Celem strategicznym Lokalnego Programu Rewitalizacji dla Gminy Pilchowice do osiągnięcia w perspektywie 2023 roku to:

Poprawa jakości życia mieszkańców zdegradowanych obszarów Gminy Pilchowice poprzez rozwój kapitału ludzkiego oraz odnowę przestrzeni publicznej

Lokalny Program Rewitalizacji dla Gminy Pilchowice będzie dokumentem obejmującym lata 2017 - 2023.

Cel główny nr 1:

Wysoka jakość kapitału ludzkiego poprzez podnoszenie kwalifikacji oraz kompetencji

Kierunki działań:

1. Aktywizacja osób długotrwale bezrobotnych
2. Podnoszenie kwalifikacji zawodowych poprzez uczestnictwo w programach aktywizacji zawodowej
3. Rozwijanie talentów mieszkańców poprzez uczestnictwo w warsztatach, kołach zainteresowań, grupach twórczych

Główni interesariusze:

- Mieszkańcy obszaru rewitalizacji
- Mieszkańcy całej Gminy
- Osoby bezrobotne

Cel główny nr 2:**Poprawa jakości życia społeczności lokalnej i podniesienie atrakcyjności osadniczej Gminy****Kierunki działań:**

1. Wzrost poziomu społecznej integracji i aktywizacji mieszkańców Gminy
2. Wdrażanie programów profilaktycznych umożliwiających zapobieganie lub wczesne wykrywanie chorób wśród wybranych grup społecznych
3. Wdrażanie programów profilaktyki zdrowotnej skierowane na szczepienia ochronne noworodków i dzieci
4. Rewitalizacja zabudowy wiejskiej z przeznaczeniem na realizację potrzeb społeczno-kulturalnych mieszkańców

Główni interesariusze:

- Mieszkańcy obszaru rewitalizacji
- Mieszkańcy całej Gminy

Lokalny Program Rewitalizacji dla Gminy Pilchowice ujmuje działania, które przyczyniają się do osiągnięcia założonych celów w sposób kompleksowy. Efekty planowanych działań będą widoczne w strefie społecznej, gospodarczej, przestrzenno-funkcjonalnej, technicznej i środowiskowej. W poniższej tabeli przyporządkowano celom głównym, rodzaje sfer, na które będą oddziaływać.

Tabela 48. Oddziaływanie realizacji celów głównych na sfery funkcjonalne

Cel główny	Sfera społeczna	Sfera gospodarcza	Sfera przestrzenno-funkcjonalna	Sfera środowiskowa
1. Wysoka jakość kapitału ludzkiego poprzez podnoszenie kwalifikacji oraz kompetencji	x	x		
2. Poprawa jakości życia społeczności lokalnej i podniesienie atrakcyjności osadniczej Gminy	x	x	x	x

12 Projekty rewitalizacyjne planowane do realizacji

Planowanego podstawowe projekty rewitalizacyjne

W poniższej tabeli przedstawiono zestawienie planowanych, podstawowych projektów rewitalizacyjnych zgłoszonych do Lokalnego Programu Rewitalizacji dla Gminy Pilchowice na lata 2017-2023, tj. takich bez których realizacja celów programu rewitalizacji nie będzie możliwa i obszar rewitalizacji nie będzie w stanie wyjść z kryzysowej sytuacji.

Tabela 49. Lista planowanych podstawowych projektów rewitalizacyjnych

Osiągnięcie celu głównego	L.p.	Nazwa projektu	Podmiot realizujący projekt	Zakres realizowanych zadań	Miejsce realizacji projektu (adres)	Szacowana wartość projektu [zł]	Prognozowane rezultaty	Sposób oceny i zmierzenia rezultatów w odniesieniu do celów rewitalizacji
Podobszar I								
Cel główny nr 2	1.	Rewitalizacja centrum zabudowy wiejskiej wraz z zagospodarowaniem terenu w Gminie Pilchowice	Gmina Pilchowice	Remont zdegradowanego budynku wraz z zagospodarowaniem przyległego otoczenia w Pilchowicach. Planuje się roboty ogólnobudowlane i restauratorskie, stworzenie Sali spotkań oraz sali konferencyjno- szkoleniowej	Obszar Gminy przy ul. Dworcowej w Pilchowicach	600 000,00	Rewitalizacja zabudowy wiejskiej z przeznaczeniem na realizację potrzeb społeczno-kulturalnych mieszkańców Stworzenie Sali spotkań oraz Sali konferencyjno-szkoleniowej	m ² zagospodarowanego otoczenia Liczba osób korzystająca z obiektu
Podobszar I, podobszar II, podobszar III								
Cel główny nr 2	2.	Programy zdrowotne w kierunku wczesnego wykrywania nowotworów w Gminie Pilchowice	Gmina Pilchowice	Wdrażanie programów zdrowotnych w kierunku wczesnego wykrywania nowotworów m. in. jelita grubego, piersi, szyjki macicy. Programy skierowane dla osób w wieku 50-64 lata	Ośrodki Zdrowia w Pilchowicach, Żernicy i Wilczy	50 000,00	Zapobieganie lub wczesne wykrywanie chorób wśród wybranych grup społecznych	Liczba osób uczestniczących w programach zdrowotnych Liczba wdrożonych programów zdrowotnych
Cel główny nr 1 Cel główny nr 2	3.	Aktywna integracja mieszkańców Gminy Pilchowice	Gmina Pilchowice	Aktywna integracja mieszkańców Gminy Pilchowice poprzez udział w szkoleniach, kursach, warsztatach, wyjazdach studyjnych. Przedmiotem projektu będą	Obiekt przy ul. Dworcowej w Pilchowicach	371 948,00	Aktywizacja osób długotrwale bezrobotnych Podnoszenie	Liczba zorganizowanych szkoleń/ kursów/ warsztatów Liczba osób uczestniczących

Osiągnięcie celu głównego	L.p.	Nazwa projektu	Podmiot realizujący projekt	Zakres realizowanych zadań	Miejsce realizacji projektu (adres)	Szacowana wartość projektu [zł]	Prognozowane rezultaty	Sposób oceny i zmierzenia rezultatów w odniesieniu do celów rewitalizacji
				szkolenia z zakresu tworzenia organizacji pozarządowych, pozyskiwania środków zewnętrznych na uruchomienie własnej działalności gospodarczej lub utworzenie organizacji pozarządowych, kursy kwalifikacyjne m. in. florystyki, projektowania ogrodów, obsługi komputera, warsztaty z zakresu ikebany, origami, decoupage, wyjazdy studyjne w celu zebrania doświadczeń z innych Gmin w Polsce. Organizacja wystaw, jarmarków promujących aktywną integrację mieszkańców Gminy.			kwalifikacji zawodowych Rozwijanie talentów mieszkańców	w szkoleniach/ kursach/ warsztatach Liczba zorganizowanych wystaw/ jarmarków
Cel główny nr 2	4.	Programy profilaktyki zdrowotnej dla mieszkańców Gminy Pilchowice	Gmina Pilchowice	Zdiagnozowanie chorób cywilizacyjnych poprzez ułatwienia mieszkańcom Gminy dostępu do badań profilaktycznych. Umożliwienie mieszkańcom do lat 18 poddania się szczepieniom zalecanym przez pediatrów oraz wykonania badań profilaktycznych skierowanych do konkretnych grup wiekowych. Prowadzenie akcji szczepień ochronnych wśród dzieci i młodzieży szkolnej. Prowadzenie cyklu różnych badań profilaktycznych skierowanych do mieszkańców Gminy takich jak: cukrzyca, nadciśnienie tętnicze, miażdżyca, osteoporoza.	Ośrodek Zdrowia w Pilchowicach, Wilczy i Żernicy	225 000,00	Zapobieganie lub wczesne wykrywanie chorób wśród wybranych grup społecznych	Liczba osób uczestniczących w programach profilaktyki zdrowotnej Liczba wdrożonych programów profilaktyki zdrowotnej

Dodatkowe projekty rewitalizacyjne

Poza opisanymi w powyższej tabeli podstawowymi projektami rewitalizacyjnymi, w ramach Lokalnego Programu Rewitalizacji dla Gminy Pilchowice na lata 2017-2023 przewidziana jest również możliwość realizacji dodatkowych projektów rewitalizacyjnych. Należy mieć na uwadze, że na chwilę obecną trudno jest zidentyfikować jednoznacznie wszystkie potrzeby mieszkańców. Mogą się one bowiem zmieniać, na przestrzeni funkcjonowania Programu, także ze względu na realizację wpisanych do dokumentu działań. W poniższej tabeli przedstawiono zakres tematyczny projektów, które będą mogły być podejmowane w ramach Lokalnego Programu Rewitalizacji dla Gminy Pilchowice na lata 2017-2023 na obszarach objętych Programem.

Tabela 50 Lista dodatkowych projektów rewitalizacyjnych

Osiągnięcie celu głównego	L.p.	Nazwa projektu	Podmiot realizujący projekt	Zakres realizowanych zadań	Podobszar rewitalizacji	Szacowana wartość projektu [zł]
Cel główny nr 1	1.	Agencja Pracy w Gminie Pilchowice	Gmina Pilchowice	Agencja Pracy, która powstanie ma na celu pobudzić osoby bezrobotne do podjęcia pracy, w tym założenia własnej działalności gospodarczej.	Podobszar III	70 000,00
Cel główny nr 1	2.	Punkty dziennej opieki w Gminie Pilchowice	Gmina Pilchowice	Rozwiązanie problemu bezrobocia mieszkańców naszej Gminy – szkolenia oraz kursy (opiekuna dziennego lub opieki nad dziećmi do lat 3) oraz problemu pozostawienia bez opieki domowej dzieci do lat 3, których matki mogłyby i chcą powrócić na rynek pracy.	Podobszar I, podobszar II, podobszar III	60 000,00

13 Mechanizmy zapewnienia komplementarności

Zapewniono komplementarność między poszczególnymi projektami i przedsięwzięciami rewitalizacyjnymi oraz pomiędzy działaniami różnych podmiotów i funduszy na obszarze objętym programem rewitalizacji (komplementarność przestrzenna, problemowa, proceduralno-instytucjonalna, międzyokresowa, źródeł finansowania).

Program rewitalizacji złożony z wielu różnorodnych projektów będzie warunkował osiągnięcie kompleksowości interwencji. Projekty rewitalizacyjne będą wzajemnie powiązane. Będzie zapewniona synchronizacja efektów oddziaływania na sytuację kryzysową.

Komplementarność przestrzenna

Zapewniono wzajemne powiązania pomiędzy projektami przedstawionymi w LPR realizowanymi na obszarze rewitalizacji. Większość podstawowych projektów rewitalizacyjnych zaplanowana jest na obszarze rewitalizacji. Wskazano dwie lokalizacje poza obszarem rewitalizacyjnym, gdyż z usług Ośrodka Zdrowia w Wilczy i Żernicy korzystają osoby z terenów rewitalizowanych. Projekty przedstawione w niniejszym dokumencie są odpowiedzią na główne problemy dla tych terenów. Będzie zapewniona synchronizacja efektów oddziaływania na sytuację kryzysową. Prowadzone działania nie będą skutkowały przenoszeniem problemów na inne obszary Gminy oraz nie doprowadzą do niepożądanych efektów społecznych takich jak segregacja społeczna czy wykluczenie. Zapewniona będzie ciągła analiza następstw podejmowanych decyzji dla polityki przestrzennej Gminy.

Komplementarność problemowa

Przedstawione projekty wzajemnie dopełniają się tematycznie, przez co LPR będzie oddziaływać na obszar rewitalizacji w aspekcie społecznym, gospodarczym, przestrzenno-funkcjonalnym i środowiskowym. Zostały określone prognozowane produkty i rezultaty realizacji projektów oraz planowane efekty rewitalizacji określone w wizji stanu obszaru po przeprowadzeniu rewitalizacji. Działania rewitalizacyjne powiązane są z innymi strategicznymi kierunkami rozwojowymi Gminy, m.in. poprzez wykazanie zbieżności celów LPR z kluczowymi dokumentami strategicznymi i planistycznymi Gminy.

Komplementarność proceduralno-instytucjonalna

Głównym podmiotem odpowiedzialnym za realizację zapisów Lokalnego Programu Rewitalizacji dla Gminy Pilchowice na lata 2017-2023 jest Urząd Gminy w Pilchowicach w ramach działania Zespołu ds. rewitalizacji. W system zarządzania będą zaangażowani również lokalni partnerzy z sektorów: publicznych, społecznych i gospodarczych.

Zespół ds. Rewitalizacji w sprawach istotnych będzie komunikował się z interesariuszami, mając na uwadze całościowy system realizacji procesu rewitalizacji. Będzie również odpowiedzialny za opracowanie i składanie wniosków o dofinansowanie dla projektów rewitalizacyjnych będących w gestii Gminy Pilchowice.

Komplementarność międzyokresowa

Projekty zaplanowane do realizacji w Lokalnym Programie Rewitalizacji dla Gminy Pilchowice na lata 2017-2023 są projektami komplementarnymi do przedsięwzięć już zrealizowanych w ramach polityki spójności 2007-2013. Gwarantuje to zachowanie ciągłości programowej, wykorzystane zostaną doświadczenia z poprzedniej perspektywy oraz wnioski z dotychczasowych działań ewaluacji.

Komplementarność źródeł finansowania

Zakłada się finansowanie projektów zaplanowanych w LPR ze środków europejskich, w szczególności z Regionalnego Programu Operacyjnego Województwa Śląskiego 2014-2020. Ponadto koordynacja i synergia finansowa projektów rewitalizacyjnych będzie zapewniona przez wsparcie finansowe z następujących funduszy (wykluczając ryzyko podwójnego dofinansowania):

- Publicznych wspólnotowych (Europejskich Funduszy Strukturalnych i Inwestycyjnych: EFRR, EFS i Funduszu Spójności, w ramach RPO WSL i krajowych).
- Publicznych krajowych – istniejących instrumentów i źródeł (poprzez terytorialne profilowanie - ukierunkowywanie na obszary zdegradowane istniejących instrumentów różnych polityk dotyczących m.in.: wykluczenia społecznego, edukacji, infrastruktury, środowiska, kultury, zabytków, mieszkalnictwa itd.) oraz sukcesywnie tworzonych nowych (w tym obejmujących instrumenty inżynierii finansowej).
- Prywatnych, m.in. poprzez tworzenie zachęt do inwestowania na obszarach zdegradowanych

14 Ramy finansowe Lokalnego Programu Rewitalizacji

Realizacja działań rewitalizacyjnych przedstawionych w Lokalnym Programie Rewitalizacji dla Gminy Pilchowice na lata 2017-2023 uzależniona została przede wszystkim od możliwości finansowych Gminy. Koszty poszczególnych projektów rewitalizacyjnych wpisanych na listę projektów podstawowych oraz dodatkowych zostały zaprezentowane w poniższych tabelach.

Tabela 51 Harmonogram rzeczowo-finansowy podstawowych projektów rewitalizacyjnych

L.p.	Obszar rewitalizacji	Nazwa projektu	Podmiot realizujący	Termin realizacji	Szacowana wartość projektu [zł]	Poziom dofinansowania		Źródła finansowania				Numer działania z RPO WSL
						%	zł	Środki publiczne			Środki prywatne	
								EFS [zł]	EFRR [zł]	Budżet Gminy [zł]		
1.	Podobszar I	Rewitalizacja centrum zabudowy wiejskiej wraz z zagospodarowaniem terenu w Gminie Pilchowice	Gmina Pilchowice	III kwartał 2018 – II kwartał 2019	600 000,00	75	457 454,18	-	457 454,18	142 545,82	-	10.3.1
2.	Podobszar I podobszar II podobszar III	Aktywna integracja mieszkańców Gminy Pilchowice	Gmina Pilchowice	III kwartał 2018 – IV kwartał 2019	371 948,00	80	297 558,42	297 558,42	-	74 389,58	-	9.1.1.
3.	Podobszar I podobszar II podobszar III	Programy profilaktyki zdrowotnej dla mieszkańców Gminy Pilchowice	Gmina Pilchowice	I kwartał 2018 – II kwartał 2019	225 000,00	85	191 250,00	191 250,00	-	33 750,00	-	9.2.1
4.	Podobszar I podobszar II podobszar III	Programy zdrowotne w kierunku wczesnego wykrywania nowotworów w Gminie Pilchowice	Gmina Pilchowice	I kwartał 2018 – IV kwartał 2018	50 000,00	85	42 059,32	42 059,32	-	7 940,68	-	8.3.1
Razem								530 867,70	457 454,18	258 626,10	-	

Tabela 52 Harmonogram rzeczowo-finansowy dodatkowych projektów rewitalizacyjnych

L.p.	Obszar rewitalizacji	Nazwa projektu	Podmiot realizujący	Termin realizacji	Szacowana wartość projektu [zł]	Poziom dofinansowania		Źródła finansowania				Numer działania z RPO WSL
						%	zł	Środki publiczne			Środki prywatne	
								EFS [zł]	EFRR [zł]	Budżet Gminy [zł]		
1.	Podobszar I	Agencja Pracy w Gminie Pilchowice	Gmina Pilchowice	I kwartał 2018 – IV kwartał 2018	70 000,00	83	57 877,58	57 877,58	-	12 122,42	-	7.1.1
2.	Podobszar I	Punkty dziennej opieki w Gminie Pilchowice	Gmina Pilchowice	I kwartał 2018 – I kwartał 2019	60 000,00	85	51 000,00	51 000,00	-	9 000,00	-	8.1.1
Razem								108 877,60	-	211 22,42	-	

15 Partycypacja społeczna

Proces uspołeczniania realizowany jest w ramach partycypacji społecznej interesariuszy⁵ na etapie diagnozowania, programowania, wdrażania oraz monitorowania Lokalnego Programu Rewitalizacji. W literaturze przedmiotu, wśród najważniejszych celów procesu uspołeczniania można wyróżnić:

- integrację społeczności lokalnej wokół wspólnego celu i w trakcie wspólnej pracy (aktualnie widoczny jest wciąż duży stopień dezintegracji);
- utworzenie realnej reprezentacji interesów Lokalnych;
- rozwinięcie kultury rozwiązywania problemów na bazie faktów i szukaniu kompromisu (gdzie wszyscy mogą być wygranymi) w przeciwieństwie do eskalowania napięć emocjonalnych między ludźmi (gdzie wszyscy przegrywają lub tylko niektórzy wygrywają);
- zmianę świadomości i mentalności ludzi w Gminie, niezbędną do wprowadzania zmian;
- współfinansowanie wybranych priorytetowych zadań.⁶

Partycypacja społeczna polega na prowadzeniu różnych form konsultacji społecznych. Konsultacje społeczne to proces, w którym przedstawiciele władz przedstawiają obywatelom swoje plany dotyczące np. aktów prawnych, inwestycji lub innych przedsięwzięć, które będą miały wpływ na życie codzienne i pracę obywateli. Pozwalają na uzyskanie opinii, stanowisk, propozycji, itp. od instytucji i osób, których dotkną w sposób bezpośredni lub pośredni skutki proponowanych przez administrację działań. Podczas ich trwania interesariusze, przede wszystkim mieszkańcy, ale także przedsiębiorcy, organizacje pozarządowe i inne zainteresowane strony będą miały możliwość zapoznania się z treścią projektu rewitalizacji. Przeprowadzone konsultacje społeczne nie ograniczały się jednak tylko do przedstawienia Programu, ale także do wysłuchania opinii na jego temat, modyfikowania i informowania o ostatecznej decyzji. Konsultacje w znacznym stopniu zmniejszyły ryzyko, że stworzony dokument nie będzie uwzględniał oczekiwań poszczególnych grup, do których jest adresowany.

Zgodnie z *Wytycznymi* i założeniami *Ustawy o rewitalizacji z dnia 9 października 2015r.* w ramach procesu rewitalizacji prowadzone są następujące formy konsultacji społecznych: zbieranie uwag i/lub propozycji w postaci papierowej lub elektronicznej, w tym za pomocą środków komunikacji elektronicznej, w szczególności poczty elektronicznej lub formularzy zamieszczonych na stronie Gminy, spotkania z interesariuszami rewitalizacji, debaty, warsztaty, zbieranie uwag ustnych.

⁵ Do interesariuszy procesu rewitalizacji zalicza się: 1) mieszkańców obszaru rewitalizacji oraz właścicieli, użytkowników wieczności nieruchomości i podmiotów zarządzających nieruchomościami znajdującymi się na tym obszarze, w tym spółdzielnie mieszkaniowe, wspólnoty mieszkaniowe i towarzystwa budownictwa społecznego; 2) mieszkańców gminy innych niż wymienieni w pkt 1; 3) podmioty prowadzące lub zamierzające prowadzić na obszarze gminy działalność gospodarczą; 4) podmioty prowadzące lub zamierzające prowadzić na obszarze gminy działalność społeczną, w tym organizacje pozarządowe i grupy nieformalne; 5) jednostki samorządu terytorialnego i ich jednostki organizacyjne; 6) organy władzy publicznej; 7) podmioty, inne niż wymienione w pkt 6, realizujące na obszarze rewitalizacji uprawnienia Skarbu Państwa.

⁶ A. Czyżewska: Jak planować proces rewitalizacji społeczno – gospodarczej przestrzeni miejskiej? Pracownia Badań i Innowacji Społecznych Stocznia.

Założenia procesu realizacji partycypacji społecznej w ramach tworzenia Lokalnego Programu Rewitalizacji:

1. Włączenie w proces rewitalizacji szerokiego grona interesariuszy programu,
2. Udostępnianie informacji na temat planowanych konsultacji społecznych,
3. Informowanie opinii publicznej na temat działań i etapów realizacji programu,
4. Weryfikacja założeń programu po przeprowadzeniu konsultacji społecznych na każdym wyróżnionym etapie (diagnozowanie, programowanie, wdrażanie oraz monitorowanie).

Dzięki wykorzystaniu szerokiego spektrum form partycypacji społecznej możliwe jest zaangażowanie wielu partnerów w proces rewitalizacji, co wpływa na osiąganie zamierzonych rezultatów i wyznaczonych celów.

Na każdym z etapów tworzenia Lokalnego Programu Rewitalizacji dla Gminy Pilchowice na lata 2017-2023 zapewniono udział interesariuszy obszaru rewitalizacji. Przede wszystkim proces rewitalizacji został objęty kontrolą obywatelską, na każdym etapie tworzenia LPR interesariusze mieli zapewniony dostęp do informacji na temat etapu realizacji dokumentu. Aby zapewnić opinii publicznej szeroki dostęp do informacji na temat prac przygotowawczych nad Lokalnym Programem Rewitalizacji, systematycznie zamieszczano informacje na ten temat na stronie internetowej Gminy www.Pilchowice.pl oraz w Biuletynie Informacji Publicznej www.bip.Pilchowice.pl. Zamieszczano m.in. ankietę sondażową (badanie techniką CATI/CAWI) dedykowaną interesariuszom procesu rewitalizacji, informacje na temat planowanych spotkań konsultacyjnych, warsztatów, fiszkę projektową do zgłaszania propozycji projektów/ przedsięwzięć rewitalizacyjnych, projekt Lokalnego Programu Rewitalizacji, itp.

W trakcie trwania diagnozowania sytuacji Gminy Pilchowice oraz programowania LPR zastosowano następujące formy partycypacji społecznej:

- 1. Badania sondażowe (ankiety)** – badanie zostało przeprowadzone techniką badawczą CATI/CAWI i objęto nim 96 mieszkańców Gminy Pilchowice oraz 5 osób ściśle związanych z Gminą lecz jej nie zamieszkujących. Informacja o prowadzonej ankietyzacji została zamieszczona na stronie internetowej Gminy Pilchowice www.pilchowice.pl dnia 9 lutego 2017 r. Respondenci zostali poproszeni o udzielenie informacji na temat sołectw Gminy Pilchowice, które ich zdaniem powinny zostać poddane rewitalizacji oraz wskazanie najważniejszych problemów społecznych, gospodarczych, środowiskowych, przestrzenno-funkcjonalnych oraz technicznych, jakie w ich opinii występują na wskazanym przez nich obszarze.

Wyniki przeprowadzonych badań stanowiły uzupełnienie wcześniej przeprowadzonej diagnozy, opracowanej na podstawie danych zastanych.

- 2. Spotkania konsultacyjne** – konsultacje społeczne w formie warsztatów odbyły się w następujących terminach:
 - 4 kwietnia 2017 r. (wtorek) godz. 16.30, miejsce spotkania: Świetlica Wiejska w Wilczy, ul. Karola Miarki 123, 44-189 Wilcza
 - 7 kwietnia 2017 r. (piątek) godz. 16.30, miejsce spotkania: Dom Kultury w Żernicy, ul. Szafranka 9, 44-144 Żernica

Interesariusze zostali odpowiednio wcześniej poinformowani o planowanych spotkaniach. Informacje zostały zamieszczone na stronie internetowej Gminy www.pilchowice.pl oraz wygłoszone

podczas ogłoszeń parafialnych. Podczas spotkań zapoznano uczestników z tematyką rewitalizacji, przedstawiono wyniki diagnozy Gminy Pilchowice, wyniki badań ilościowych oraz zidentyfikowane najważniejsze problemy Gminy ze wskazaniem ich lokalizacji. Interesariusze mieli możliwość udzielania swoich opinii oraz sugestii w podanym przedmiocie zainteresowania.

3. **Debata** – w trakcie warsztatów konsultacyjnych prowadzone były debaty z interesariuszami procesu rewitalizacji. Podczas debaty interesariusze mieli możliwość zadawania pytań, wymiany sugestii oraz opinii na temat wyznaczonego obszaru zdegradowanego, obszaru rewitalizacji, przedstawionej diagnozy Gminy Pilchowice. W trakcie spotkań zaobserwować można było ożywioną debatę wśród interesariuszy procesu rewitalizacji.
4. **Zbieranie uwag ustnych** – podczas warsztatów konsultacyjnych zbierano uwagi ustne, które zostały uwzględnione w dalszym etapie wyznaczania obszarów zdegradowanych oraz obszarów rewitalizacji. Zgłaszane uwagi zapisywane były przez osobę prowadzącą, a następnie zostały poddane analizie jakościowej. Zgromadzony materiał został wykorzystany na każdym etapie tworzenia Lokalnego Programu Rewitalizacji.

Zebrany materiał badawczy podczas przedstawionych form partycypacji społecznej został wykorzystany do uzupełnienia wcześniej przygotowanej diagnozy Gminy Pilchowice oraz podczas programowania Lokalnego Programu Rewitalizacji.

Partycypacja społeczna jest wpisana w proces rewitalizacji jako fundament działań, nie tylko na etapie diagnozowania czy programowania lecz także podczas zarządzania, wdrażania i monitorowania Lokalnego Programu Rewitalizacji.

Przedmiotem partycypacji będą działania adresowane do mieszkańców, oraz podmiotów prowadzących działalność gospodarczą lub społeczną, w tym organizacje pozarządowe i grupy nieformalne, jednostki samorządu terytorialnego, itp. z terenów objętych rewitalizacją. W ten sposób będzie zapewniona zasada partnerstwa polegająca na włączeniu szerokiego grona partnerów, współdecydowanie oraz kontrola obywatelska. Partnerstwo wymienionych sektorów ma na celu wyprowadzenie zdegradowanych obszarów z sytuacji kryzysowej, posiada określone podstawowe zasady stanowiące fundament wspólnych działań: respektowanie własnych potrzeb, możliwości i dążenie do osiągnięcia kompromisu, przejrzystość podejmowanych działań, otwarty dialog z mieszkańcami Gminy.

Zaangażowanie interesariuszy w proces wdrażania i monitorowania LPR polegać będzie na rozwijaniu dialogu między partnerami, zgłaszaniu propozycji nowych projektów rewitalizacyjnych, uczestnictwie w przygotowaniu raportów z realizacji Programu, zaangażowaniu przy realizacji projektów i rozległych tematycznie zadań. Proces partycypacji społecznej na etapie wdrażania i monitorowania szerzej opisano w dalszej części niniejszego dokumentu.

16 Zarządzanie i wdrażanie Lokalnego Programu Rewitalizacji

Wdrażanie zapisów Lokalnego Programu Rewitalizacji dla Gminy Pilchowice jest kluczowym elementem ich realizacji. Zrealizowanie projektów zaplanowanych w programie jest uzależnione od pozyskania środków finansowych z funduszy zewnętrznych, krajowych i zagranicznych. Dla

zapewnienia efektywności programu rewitalizacji konieczne jest sukcesywne wdrażanie i jego realizacja. Lokalny Program Rewitalizacji wdrażany będzie w oparciu o zasadę Partnerstwa i Partycypacji, tj. współpracy ze wszystkimi grupami interesariuszy, w tym mieszkańcami obszarów rewitalizacji oraz reprezentującymi sektor społeczny i gospodarczy podmiotami będącymi Partnerami Programu.

Głównym podmiotem odpowiedzialnym za realizację zapisów Lokalnego Programu Rewitalizacji jest Urząd Gminy w Pilchowicach w ramach działania Zespołu ds. rewitalizacji. W proces wdrażania założeń Lokalnego Programu Rewitalizacji zaangażowane będą ponadto Partnerzy Programu (interesariusze procesu rewitalizacji).

Zespół ds. rewitalizacji został powołany z dniem 2 listopada 2016 r. przez Wójta Gminy Pilchowice w czteroosobowym składzie: Koordynator projektu, Asystent Koordynatora projektu, księgowa projektu do płać oraz księgowa projektu.

Do zadań Zespołu należało opracowanie Lokalnego Programu Rewitalizacji dla Gminy Pilchowice na lata 2017-2023, a w szczególności:

- Kontrola formalno-rachunkowa dokumentów księgowych w zakresie wynagrodzeń
- Przygotowanie i sporządzanie przelewów realizacji płatności wynagrodzeń
- Prowadzenie korespondencji w zakresie realizacji projektu
- Prowadzenie ewidencji księgowej projektu
- Sporządzanie sprawozdań finansowych i budżetowych
- Prowadzenie dokumentacji związanej z dokonywaniem zamówień publicznych w projekcie
- Prowadzenie spraw związanych z promocją projektu
- Techniczną organizację spotkań z mieszkańcami
- Gromadzenie i przekazywanie ekspertyz zewnętrznych danych będących w posiadaniu urzędu niezbędnych do przeprowadzenia diagnozy
- Nadzór nad zapewnieniem mieszkańcom gminy udziału w procesie tworzenia programu
- Planowanie wydatków w ramach projektu

Powyższe obowiązki zostały przypisane poszczególnym członkom Zespołu ds. rewitalizacji.

Zapewniony został osobisty kontakt członków Zespołu ds. rewitalizacji w celu omówienia bieżących spraw i podejmowania decyzji w projekcie oraz reagowania na potencjalne nieprawidłowości. Decyzje podejmowane były na zasadzie konsensusu licząc się z opinią wszystkich członków. Kontrolę nad Zespołem i realizacją projektu sprawował Wójt Gminy Pilchowice, uczestniczył również w ważnych spotkaniach i w podejmowaniu kluczowych decyzji.

Urząd Gminy i jednostki Samorządu Gminy posiadają wykwalifikowaną kadrę do sprawnego i efektywnego realizowania projektu w sferze społecznej, gospodarczej, przestrzenno-funkcjonalnej, środowiskowej i technicznej, świadczących o kompleksowym procesie wyprowadzenia obszarów ze stanu kryzysowego.

System wdrażania Lokalnego Programu Rewitalizacji dla Gminy Pilchowice na lata 2017-2023 obejmuje następujące etapy:

1. Przekazanie Lokalnego Programu Rewitalizacji do Urzędu Marszałkowskiego Województwa Śląskiego w celu jego analizy i zgłoszenia ewentualnych uwag.
2. Podjęcie uchwały przez Radę Gminy o przyjęciu do realizacji „Lokalnego Programu Rewitalizacji dla Gminy Pilchowice na lata 2017-2023”.
3. Opracowywanie dokumentacji technicznej dla projektów wpisanych do LPR, kosztorysów, uzyskiwanie wszelkich pozwoleń
4. Opracowanie wniosków aplikacyjnych, studiów wykonalności, rozliczenia projektów oraz niezbędnych załączników do Regionalnego Programu Operacyjnego Województwa Śląskiego na lata 2014 – 2020.
5. Realizacja projektów wpisanych do LPR zgodnie z określonymi terminami i harmonogramem.
6. Monitoring i ewaluacja planu rewitalizacji, według harmonogramów opracowywania, składania, realizacji i rozliczenia poszczególnych projektów na współfinansowanie zadań.
7. Pomiar efektywności Programu Rewitalizacji według przewidzianych wskaźników - ewaluacja będzie przeprowadzana na koniec co trzeciego roku kalendarzowego.
8. Aktualizacja LPR o nowe projekty zgłaszane przez instytucje, organizacje i firmy działające na obszarze rewitalizacji.

Nieodzowną częścią realizacji procesu rewitalizacji jest informowanie i promocja LPR. Obowiązek ten spoczywa na Gminie Pilchowice.

Skutecznym sposobem włączenia interesariuszy w proces wdrażania Lokalnego Programu Rewitalizacji będą broszurki, plakaty informujące o możliwościach pozyskiwania finansowania inwestycji ze środków zewnętrznych. Umieszczanie informacji na stronie internetowej Urzędu Gminy Pilchowice pozwoli zainteresowanym na szybki dostęp do podstawowych informacji. Ponadto organizacja różnego rodzaju seminariów, wykładów czy prezentacji pozwolą na zwiększenie obustronnego przepływu informacji.

17 Monitoring i ewaluacja Lokalnego Programu Rewitalizacji

Monitoring efektów jest istotnym elementem procesu wdrażania LPR, stanowi integralną część codziennego zarządzania. System monitoringu polegać będzie na ocenie rzeczowego i finansowego stopnia zrealizowania projektów wskazanych w LPR i identyfikacji odstępstw i nieprawidłowości w realizacji Programu. Monitoringiem objęte będą również uwarunkowania i zmiany zachodzące w całym Gminie i otoczeniu wpływające na przebieg procesów rewitalizacyjnych, tj. uwarunkowania w wymiarze społecznym, gospodarczym, przestrzenno-funkcjonalnym, technicznym i środowiskowym, a także prawnym i finansowym. Wskazane jest wykonywanie tzw. „raportów z monitoringu”.

Monitoring będzie koordynowany przez pracowników Urzędu Gminy Pilchowice wchodzących w skład Zespołu ds. rewitalizacji. Ponadto w proces monitorowania przebiegu oraz

oceny efektywności i skuteczności realizacji Programu będą zaangażowani interesariusze z obszaru rewitalizacji.

W systemie monitoringu uwzględnione zostaną oceny mieszkańców oraz ekspertów, m.in. w zakresie wizerunku obszaru zdegradowanego, uczestnictwa i aktywności społeczności lokalnej, komplementarności i zintegrowania projektów.

Proces monitorowania polegać będzie na sporządzaniu raportów raz na 3 lata, tj. 2020 r., 2023 r. Raporty będą przygotowywane przez Zespół ds. rewitalizacji na podstawie raportów składanych przez beneficjentów końcowych po zakończeniu realizacji poszczególnych zadań oraz wskaźników monitorujących efektywność LPR przedstawionych w kolejnej tabeli. Gromadzenie danych dla potrzeb monitoringu będzie dokonywane przez Zespół ds. rewitalizacji. Raport ewaluacyjny będzie podstawą do weryfikacji efektywności wdrażania LPR.

Etapy procesu monitoringu:

1. Monitorowanie w całym okresie realizacji programu rewitalizacji, czy określone cele są osiągnięte poprzez realizację poszczególnych projektów objętych programem, oraz czy cele realizowane przez program rewitalizacji są nadal aktualne.
2. Kontrolowanie etapów systemu wdrażania programu rewitalizacji.
3. Właściwy dobór wskaźników produktu i rezultatu dla poszczególnych projektów przygotowywanych przez beneficjentów końcowych na realizację zadań objętych programem rewitalizacji. Wskaźniki powinny być zgodne z wytycznymi funduszy strukturalnych, jeżeli będą współfinansowały dany projekt. Muszą się także odnosić do wybranych wskaźników niniejszego opracowania, które będą służyły do pomiaru efektywności całego programu rewitalizacji.
4. Zaprojektowanie formy raportu z realizacji poszczególnych projektów, które będą składane w standardowej formie przez beneficjentów końcowych.

Tabela 53. Wykaz wskaźników monitorujących realizację założeń LPR Gminy Pilchowice

Cel główny	Wskaźniki monitorujące	Wartość wskaźnika (2015 rok)	Wartość docelowa (2023 rok)	Źródło pozyskania danych
1. Wysoka jakość kapitału ludzkiego poprzez podnoszenie kwalifikacji oraz kompetencji	Liczba wydarzeń kulturalnych w 2015 roku w przeliczeniu na 100 mieszkańców	0,422	>0,422	Urząd Gminy w Pilchowicach
	Udział bezrobotnych zarejestrowanych	1,91%	<1,91%	Powiatowy Urząd Pracy w Gliwicach
2. Poprawa jakości życia społeczności lokalnej i podniesienie atrakcyjności osadniczej Gminy	Stan techniczny obiektów budowlanych użyteczności publicznej	3	<3	Urząd Gminy w Pilchowicach
	Liczba wydanych pozwoleń na budowę w przeliczeniu na 100 mieszkańców	5,42*	>5,42	Urząd Gminy w Pilchowicach

*wartość wskaźnika podana dla lat 2010-2015

18 Aktualizacja Lokalnego Programu Rewitalizacji

Z uwagi na stosunkowo długi czas obowiązywania dokumentu (2017-2023), być może wystąpi konieczność aktualizacji Lokalnego Programu Rewitalizacji.

Lokalny Program Rewitalizacji będzie posiadać formułę otwartą, ze względu na możliwe wymogów prawnych, pojawianie się nowych problemów, zmian w otoczeniu oraz potrzeby realizacji nowych projektów. Zmiany sytuacji społeczno-gospodarczej Gminy, potrzeb mieszkańców obszarów zdegradowanych, możliwości budżetu Gminy oraz dostępności środków zewnętrznych będą determinować nowych odbiorców i zakres nowych projektów. Informacje o stanie realizacji LPR oraz ewentualnych zamierzeniach aktualizujących dokument będą publicznie udostępniane.

Ewentualna aktualizacja LPR zostanie poprzedzona konsultacjami społecznymi poprzez bezpośrednie konsultacje z mieszkańcami w zakresie identyfikacji nowych problemów i potrzeb rewitalizacyjnych. Następnie zostanie sporządzona lista nowych zadań rewitalizacji uwzględniają potrzeby interesariuszy, która przedłożona zostanie do Biura Rady Gminy Pilchowice.

19 Ocena oddziaływania na środowisko

Spis tabel

Tabela 1 Wykaz wskaźników zastosowanych w diagnozie.....	7
Tabela 2 Liczba ludności w Gminie Pilchowice w latach 2012-2015.....	8
Tabela 3 Procesy demograficzne na terenie Gminy Pilchowice.....	8
Tabela 4 Procesy migracyjne na terenie Gminy Pilchowice w latach 2012-2015	9
Tabela 5 Wyniki egzaminu gimnazjalnego w procentach w 2015 roku	11
Tabela 6 Liczba podmiotów gospodarki narodowej wg sektora własności oraz rodzaju działalności w Gminie ..	13
Tabela 7 Powierzchnia geodezyjna gminy i powiatu wg kierunków wykorzystania	16
Tabela 8 Wykaz zabytków znajdujących się na obszarze Gminy Pilchowice.....	21
Tabela 9 Udział osób w wieku poprodukcyjnym w ogólnej liczbie mieszkańców (wg danych na dzień 31.12.2015 r.).....	24
Tabela 10 Udział osób w wieku produkcyjnym w ogólnej liczbie mieszkańców (wg danych na dzień 31.12.2015 r.).....	24
Tabela 11 Wskaźnik obciążenia demograficznego (wg danych na dzień 31.12.2015 r.).....	24
Tabela 12 Udział bezrobotnych zarejestrowanych wg adresów zamieszkania w populacji mieszkańców ogółem (wg danych na dzień 31.12.2015 r.)	25
Tabela 13 Udział osób długotrwale bezrobotnych w populacji mieszkańców ogółem (wg danych na dzień 31.12.2015 r.).....	25
Tabela 14 Liczba czynów karalnych osób nieletnich w przeliczeniu na 1 mieszkańca (wg danych za 2015 r.)	26
Tabela 15 Liczba przestępstw w przeliczeniu na 1 mieszkańca (wg danych za 2015 r.)	26
Tabela 16 Liczba osób korzystających z pomocy społecznej w przeliczeniu na 1 mieszkańca (wg danych na dzień 31.12.2015 r.).....	27
Tabela 17 Liczba osób korzystających z pomocy społecznej z powodu ubóstwa w przeliczeniu na 1 mieszkańca (wg danych na dzień 31.12.2015 r.)	27
Tabela 18 Liczba osób pobierających zasiłek stały na 1000 ludności (wg danych na dzień 31.12.2015 r.).....	27
Tabela 19 Udział uczniów szkół podstawowych korzystających z dożywiania (wg danych na dzień 31.12.2015 r.)	28
Tabela 20 Liczba osób objętych pomocą w ramach procedury „Niebieska karta” w przeliczeniu na 1 mieszkańca (wg danych na dzień 31.12.2015 r.)	28
Tabela 21 Liczba osób z niepełnosprawnością korzystających z pomocy społecznej w przeliczeniu na 1 mieszkańca (wg danych na dzień 31.12.2015 r.).....	29
Tabela 22 Liczba osób pobierających zasiłek z powodu alkoholizmu w przeliczeniu na 1 mieszkańca (wg danych na dzień 31.12.2015 r.)	29
Tabela 23 Liczba osób pobierających zasiłek z powodu bezradności opiekuńczo-wychowawczej w przeliczeniu na 1 mieszkańca (wg danych na dzień 31.12.2015 r.).....	29
Tabela 24 Liczba osób dotkniętych problemem przemocy w rodzinie na 1 mieszkańca (wg danych na dzień 31.12.2015 r.).....	30
Tabela 25 Liczba wydarzeń kulturalnych w 2015 roku w przeliczeniu na 100 mieszkańców (wg danych za 2015 r.)	30
Tabela 26 Frekwencja wyborcza w wyborach Prezydenckich (II tura) w 2015 roku (wg danych za 2015 r.).....	31
Tabela 27 Frekwencja wyborcza w wyborach samorządowych (na podstawie II tury wyborów na Wójta) w 2015 roku (wg danych za 2015 r.)	31
Tabela 28 Liczba wypadków drogowych w przeliczeniu na 1 mieszkańca (wg danych za 2015 r.).....	31
Tabela 29 Wartości wskaźników w sferze społecznej w poszczególnych obszarach Gminy Pilchowice	33
Tabela 30 Liczba podmiotów gospodarczych w przeliczeniu na 1 mieszkańca (wg danych na dzień 31.12.2015 r.)	37
Tabela 31 Wartości wskaźników w sferze gospodarczej w poszczególnych sołectwach Gminy Pilchowice	37
Tabela 32 Wskaźnik ilości osuwisk i terenów zagrożonych ruchami masowymi (wg danych za 2015 r.)	38

Tabela 33 Wskaźnik nagromadzenia wyrobów zawierających azbest kg w przeliczeniu na 100 mieszkańców (wg danych za 2015 r.).....	39
Tabela 34 Wartości wskaźników w sferze środowiskowej w poszczególnych sołectwach Gminy Pilchowice	39
Tabela 35 Udział ludności korzystającej z sieci wodociągowej w ogólnej liczbie ludności (wg danych za 2015 r.)	40
Tabela 36 Udział ludności korzystającej z sieci kanalizacyjnej w ogólnej liczbie ludności (wg danych za 2015 r.).....	41
Tabela 37 Liczba przystanków w przeliczeniu na 100 mieszkańców (wg danych za 2015 r.).....	41
Tabela 38 Liczba klubów sportowych w przeliczeniu na 100 mieszkańców (wg danych za 2015 r.)	42
Tabela 39 Liczba obiektów sportowych w przeliczeniu na 100 mieszkańców (wg danych za 2015 r.)	42
Tabela 40 Wartości wskaźników w sferze przestrzenno - funkcjonalnej w poszczególnych sołectwach Gminy Pilchowice	43
Tabela 41 Liczba wydanych pozwoleń na budowę w przeliczeniu na 100 mieszkańców (wg danych za 2010-2015 r.).....	44
Tabela 43 Stan techniczny obiektów budowlanych użyteczności publicznej (wg danych za 2015 r.).....	45
Tabela 44 Długość dróg gminnych wymagających remontu lub modernizacji w przeliczeniu na 1 km dróg gminnych (wg danych za 2015 r.).....	45
Tabela 45 Wartości wskaźników w sferze technicznej w poszczególnych sołectwach Gminy Pilchowice.....	46
Tabela 46 Zestawienie wskaźników opracowanych na podstawie diagnozy ilościowej dla obszarów Gminy Pilchowice	48
Tabela 44 Obszar rewitalizacji.....	52
Tabela 45. Powiązanie celów głównych LPR z dokumentami strategicznymi	62
Tabela 46. Oddziaływanie realizacji celów głównych na sfery funkcjonalne	65
Tabela 47. Lista planowanych podstawowych projektów rewitalizacyjnych	66
Tabela 48 Lista dodatkowych projektów rewitalizacyjnych	68
Tabela 49 Harmonogram rzeczowo-finansowy podstawowych projektów rewitalizacyjnych	71
Tabela 50 Harmonogram rzeczowo-finansowy dodatkowych projektów rewitalizacyjnych	72
Tabela 51. Wykaz wskaźników monitorujących realizację założeń LPR Gminy Pilchowice.....	78

Spis rysunków

Rysunek 1 Podział Gminy Pilchowice na sołectwa	6
Rysunek 2 Liczba ludności w wieku przedprodukcyjnym, produkcyjnym i poprodukcyjnym w gminie.....	9
Rysunek 3 Liczba zarejestrowanych osób bezrobotnych zamieszkujących Gminę Pilchowice	10
Rysunek 4 Liczba uczniów szkół podstawowych i gimnazjalnych	11
Rysunek 5 Lokalizacja Gminy Pilchowice na tle powiatu gliwickiego i województwa śląskiego	16
Rysunek 6 Liczba budynków mieszkalnych i mieszkań w gminie w latach 2012-2015	20
Rysunek 7 Obszar Gminy Pilchowice z zaznaczonymi sołectwami w których zidentyfikowano problemy w sferze społecznej	36
Rysunek 8 Obszar Gminy Pilchowice z zaznaczonymi sołectwami w których zidentyfikowano problemy w sferze gospodarczej	38
Rysunek 9 Obszar Gminy Pilchowice z zaznaczonymi sołectwami w których zidentyfikowano problemy w sferze środowiskowej	40
Rysunek 10 Obszar Gminy Pilchowice z zaznaczonymi sołectwami w których zidentyfikowano problemy w sferze przestrzenno – funkcjonalnej.....	44
Rysunek 11 Obszar Gminy Pilchowice z zaznaczonymi sołectwami w których zidentyfikowano problemy w sferze technicznej	47
Rysunek 12 Zdiagnozowane obszary zdegradowane na terenie Gminy Pilchowice	51
Rysunek 3.5-1 Podobszar I rewitalizacji w sołectwie Stanica.....	53
Rysunek 3.5-1 Podobszar II rewitalizacji w sołectwie Kuźnia Nieborowska.....	54

